



| Beyond Challenges |

Rapport d'activités 2013





| Beyond Challenges |

Rapport d'activités 2013

Message du CEO



Johan Beerlandt,
Chief Executive Officer,
BESIX Group

En 2013, le chiffre d'affaires du Groupe BESIX a à nouveau progressé. Il s'élève à 2,3 milliards d'euros contre 2,1 milliards d'euros en 2012. L'EBITDA du Groupe atteint 121,9 millions d'euros par rapport à 130,9 millions d'euros réalisés l'année précédente. Le revenu net (part du Groupe) s'élève à 83,4 millions d'euros contre 92 millions d'euros réalisés en 2012. Le cash-flow atteint 125,0 millions d'euros (111,7 millions d'euros en 2012).

Dix ans après avoir été repris par son management (LMBO), le Groupe a bien résisté à la crise économique et financière. Le volume vers lequel il a évolué jusque 2008 a été maintenu, voire augmenté.

Afin de confirmer notre développement multi-disciplinaire, nous avons structuré notre Business Unit « Concessions & Assets » englobant les investissements et participations de sociétés surtout liés à l'eau (stations de traitement et d'épuration),

la gestion et l'exploitation de parkings, l'activité de maintenance (Facility Management), ainsi que les activités PPP. Déjà bien actif en Flandre, BESIX Park a concrétisé plusieurs implantations en Wallonie. Cofely-BESIX FM, en collaboration avec GDF Suez, est spécialisée dans l'entretien des bâtiments et poursuit son expansion au Moyen-Orient.

Si nous ressentons une légère reprise sur notre marché local, elle est davantage probante dans les pays émergents et en développement, plus particulièrement au Moyen-Orient et en Extrême-Orient. Si le carnet de commandes a connu un recul fin 2013, le début de l'année 2014 a démarré avec la signature de plusieurs contrats importants au Moyen-Orient : dans les EAU, avec 4 ponts à Al Maryah Island ; au Qatar, avec le projet d'infrastructure routière Ashgal Expressway et en Arabie saoudite, avec l'Hôtel & les Résidences Kempinski à Djeddah. Aux Pays-Bas, le contrat relatif au Neherkade à La Haye et en Belgique un centre de maintenance à Haren ont également été concrétisés.

Nos activités s'inscrivent plus que jamais dans une démarche de responsabilité sociétale. Depuis 2010, nous avons choisi de consolider nos actions en matière de RSE dans un rapport spécifique dont une nouvelle édition sera publiée en 2014.

L'ambition du Groupe BESIX est portée par des hommes et des femmes de talents. Nous restons attentifs à leur bien-être dans un environnement de travail sain et sûr. La sécurité, valeur phare du Groupe BESIX, reste notre priorité. En 2013, BESIX a poursuivi ses efforts en matière de sécurité. Mi-2013, la campagne « Life Saving Rules » a été lancée.

Les Chairman's HSE Awards ont à nouveau récompensé des initiatives particulièrement concrètes et créatives de plusieurs collaborateurs du Groupe. La croissance de notre Groupe se poursuivra dans un climat de travail respectueux, centré sur la valorisation du développement des compétences de notre personnel.

Le Groupe diversifie ses activités internationales tout en renforçant son ancrage local

L'Australie est une nouvelle tête de pont du Groupe. Nous avons pris une participation dans Watpac (aujourd'hui 20,2 %). Le Groupe poursuit les travaux de réalisation d'un brise-lame et d'une infrastructure de déchargement de matériaux pour le projet GNL Wheatstone de Chevron près d'Onslow. En Azerbaïdjan, la construction de la tour Sofaz se poursuit et nous comptons y démarrer d'autres projets prochainement. A Lustica, Monténégro, la première phase de logements de vacances a été entamée.

Plusieurs projets phare ont été finalisés ou sont en cours. Parmi ceux-ci, on peut citer le prestigieux stade King Abdullah Sports City à Djeddah qui a été achevé fin novembre 2013. Le projet, réparti sur trois millions de mètres carrés, a été, à la demande du client, terminé un an plus tôt ! Saudi Aramco, notre client, a pu constater que BESIX fait réellement la différence !

Dans le domaine du développement immobilier, BESIX RED continue sur sa lancée positive. Le projet Motel One a été livré fin février 2014 et plusieurs projets importants sont sur le point de démarrer dans la Région de Bruxelles Capitale, Gand et au Grand-Duché de Luxembourg.

Nos sociétés régionales Jacques Delens, Wust, Cobelba, Vanhout, Socogetra, Lux TP et West Construct sont parvenues à maintenir leur position sur leur marché respectif grâce à de bons résultats et à l'obtention de nouvelles commandes. Nous restons confiants pour l'avenir de Franki Foundations.

Nos perspectives d'avenir

Le défi qui se pose aujourd'hui est de voir comment aborder les dix prochaines années, dans quelle organisation, dans quel contexte, afin de permettre au Groupe BESIX de continuer à réaliser ses ambitions.

Les dix dernières années, des bases solides ont été réalisées : d'une part une situation financière saine résultant de dix années de bonne rentabilité ; d'autre part un savoir-faire d'excellence hors du commun dans diverses disciplines à travers le monde.

Nous ne pouvons envisager le futur de notre Groupe qu'avec enthousiasme.

Chiffres-clés consolidés 2013

RENTABILITÉ SUR
FONDS PROPRES

18,5 %

RATIO DE SOLVABILITÉ

27,5 %

CHIFFRE D'AFFAIRES

+ 8,6 %

TRESORERIE NETTE
(en mio euros)

194,3

RÉSULTAT NET/VENTES

3,6 %

(en mio euros) 2005 2006 2007 2008 2009 2010 2011 2012 **2013**

Compte de résultats

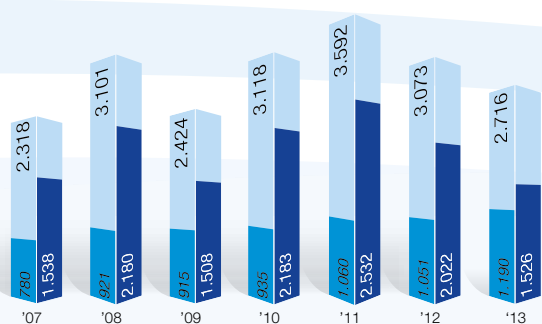
Chiffre d'affaires	1.014,0	1.275,8	1.560,2	2.091,3	1.926,8	1.802,5	1.712,8	2.132,0	2.314,4
EBITDA	52,4	77,6	88,9	132,0	126,4	142,8	137,4	130,9	121,9
<i>EBITDA (%)</i>	5,2 %	6,1 %	5,7 %	6,3 %	6,6 %	7,9 %	8,0 %	6,1 %	5,3 %
EBIT	30,8	49,8	54,8	88,4	78,2	88,9	95,2	83,4	78,5
<i>EBIT (%)</i>	3,0 %	3,9 %	3,5 %	4,2 %	4,1 %	4,9 %	5,6 %	3,9 %	3,4 %
Bénéfice avant impôts	37,9	48,8	52,3	83,9	75,8	89,5	100,5	100,5	95,6
Résultat net du Groupe	36,2	40,6	51,6	75,0	67,3	83,1	91,3	92,0	83,4
<i>Résultat net (%)</i>	3,6 %	3,2 %	3,3 %	3,6 %	3,5 %	4,6 %	5,3 %	4,3 %	3,6 %
Cash flow	60,0	73,6	91,9	143,1	142,1	158,9	139,4	111,7	125
<i>Cash flow (%)</i>	5,9 %	5,8 %	5,9 %	6,8 %	7,4 %	8,8 %	8,1 %	5,2 %	5,4 %

Bilan

Fonds propres	129,5	152,8	200,9	267,6	311,3	373,6	431,6	450,0	499,7
Trésorerie nette	50,4	20,6	35,1	153,0	180,5	388,8	348,7	301,6	194,3
<i>Ratio de solvabilité</i>	22,4 %	21,9 %	21,3 %	19,1 %	18,9 %	22,0 %	25,3 %	27,1 %	27,5 %
Ratio de liquidité	1,18	1,15	1,19	1,23	1,23	1,24	1,26	1,31	1,43
<i>Rentabilité sur fonds propres</i>	23,5 %	31,4 %	33,7 %	37,3 %	25,2 %	26,7 %	24,4 %	21,3 %	18,5 %
Carnet de commandes (31/12)	1.590	1.712	2.318	3.101	2.423	3.118	3.592	3.073	2.716

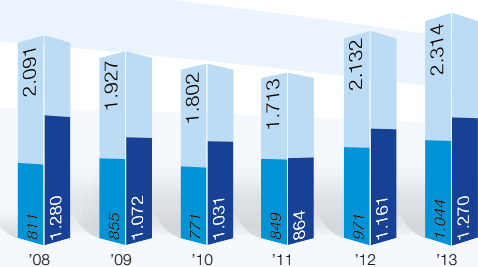
Évolution du carnet de commandes

(en mio euros)



Évolution du chiffre d'affaires

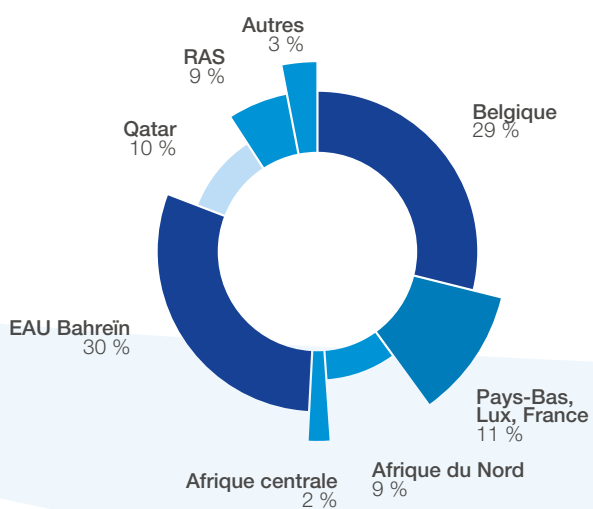
(en mio euros)



Benelux-France International Total

Carnet de commandes par région

(en %)



Carnet de commandes par secteur

(en %)

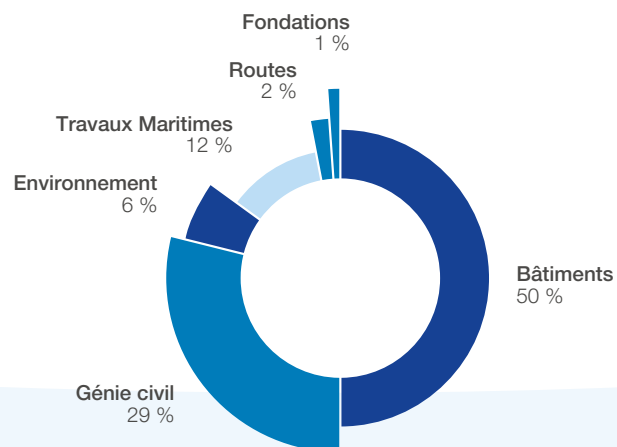


Table des matières

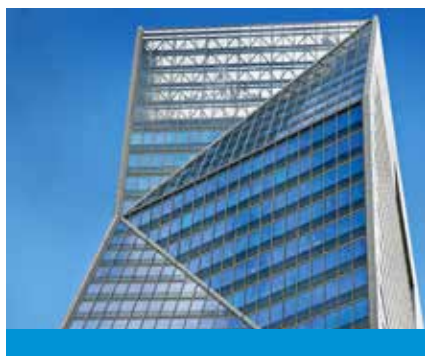
02



I Général

- 04 Message du CEO
- 06 Chiffres-clés

10



36



118



I Corporate

- 12 Au-delà des défis
- 14 Corporate Governance
- 15 Comités
- 16 Structure du Groupe
- 18 SSQE
- 22 Ressources Humaines
- 26 Engineering
- 30 RSE
- 32 BESIX Foundation
- 34 BESIX dans le monde

I Expertise

38 Expertise et Marchés

- 40 Expertise incluse
- 42 Contracting d'un coup d'œil
- 44 Benelux-France
- 62 Marchés internationaux
- 70 EAU
- 77 Qatar
- 80 Royaume d'Arabie Saoudite
- 85 Bahreïn & Oman

88 Entités Régionales

- 90 Jacques Delens
- 92 Wust
- 94 Vanhout
- 96 Lux TP
- 98 Cobelba
- 100 Socogetra
- 102 Franki Foundations
- 104 West Construct

106 Développement Immobilier

- 108 BESIX RED

112 Concessions et Assets

- 114 Concessions
- 115 BESIX Park
- 116 Cofely-BESIX FM
- 117 Hôtels

I Finances

- 120 Commentaires sur les états financiers
- 122 Bilan
- 123 Compte de résultats
- 124 Tableau de financement
- 125 Rapport du Commissaire
- 126 Entités-clés du Groupe



Corporate

Au-delà des défis

Corporate Governance

Comités

Structure du Groupe

Santé, Sécurité, Qualité
et Environnement

Ressources Humaines

Engineering

RSE

Responsabilité Sociétale des Entreprises

BESIX Foundation

Le Groupe BESIX au-delà des défis

Créé en 1909, actif dans 20 pays sur 4 continents, employant plus de 18.000 personnes et générant un chiffre d'affaires de 2 milliards d'euros, BESIX continue de dépasser ses limites dans le domaine de la construction au niveau mondial.

Le Groupe BESIX s'est développé bien au-delà des compétences de constructeur belge qu'il endossait à ses débuts. Il est ainsi devenu l'une des plus grandes entreprises multi-services du monde à la pointe de l'ingénierie et de la construction. Fort de son expertise, de ses équipes spécialisées et de ses ressources matérielles requises pour relever tout défi avec brio, le Groupe propose une large gamme de services et de compétences en matière de prestations de construction, concessions et développement immobilier, des fondations à la rénovation en passant par la gestion d'infrastructures à long terme.

En Belgique, comme à l'étranger, le Groupe est un partenaire fiable qui s'est forgé une solide réputation dans la réalisation d'immeubles polyvalents, d'infrastructures civiles haute technologie, de travaux maritimes, de systèmes logistiques portuaires, de projets industriels et environnementaux à grande échelle et de travaux routiers en tous genres. Il exploite aussi ses propres gisements de matières premières et gère un large éventail d'avoirs.



Six Construct



Là où ses équipes s'engagent : Europe, Afrique du Nord et Sub-Saharienne, Asie Centrale, Moyen-Orient ou Australie ...

le Groupe BESIX
est fier de contribuer
à la construction
de communautés.

Corporate Governance

Le Groupe BESIX suit les recommandations belges en matière de bonne gouvernance d'entreprises à l'intention des sociétés non cotées en bourse.

Le Groupe a établi plusieurs directives visant à garantir une gestion de qualité, tant au sein des entités que du Groupe dans son ensemble. Le Conseil d'administration joue un rôle actif et de premier plan. Avec l'assistance des différents comités consultatifs, il soutient le Chief Executive Officer et le management dans le cadre des activités opérationnelles et du contrôle financier liés au Groupe et à ses entreprises. Le Conseil d'administration défend les intérêts du Groupe, surtout en cas de crise ou de conflit. Sa composition, qui inclut quatre administrateurs externes dont le Président, assure son équilibre interne et son indépendance. Les décisions sont prises en concertation, et le fonctionnement du Conseil est régulièrement évalué.

Plusieurs comités consultatifs – chacun avec ses compétences spécifiques – ont été créés au sein du Conseil d'administration du Groupe. Les différents comités préparent les thèmes qui seront abordés lors des réunions du Conseil d'administration et formulent leurs opinions et recommandations :

- Le *Comité d'audit* contrôle les comptes annuels consolidés, les rapports financiers intermédiaires et le rapport annuel statutaire. Pour ce faire, il travaille en étroite collaboration avec le management et l'auditeur de l'entreprise. Ce comité surveille également le système de contrôle interne, les principaux risques découlant des activités du Groupe et de ses filiales, ainsi que la qualité de l'administration ;
- Le *Comité de rémunérations et de nominations* contrôle et évalue les prestations des Senior Managers et la politique RH, au sein du Groupe comme de ses diverses filiales ;
- Le *Comité exécutif et stratégique* se concentre sur la vision, la mission et les objectifs stratégiques du Groupe ainsi que sur leur exécution.

Pour assurer un service de qualité, un « reporting » correct et un esprit collégial, le management du Groupe s'investit dans la mise en œuvre de la stratégie d'entreprise établie par le Conseil d'administration et appliquée par le Chief Executive Officer. C'est précisément pour cette raison que le management du Groupe est représenté au sein du Comité exécutif et stratégique.

Conseil d'administration



Baron Jean Stéphane



Johan Beerlandt



Nassef Sawiris



Osama Bishai



Salman Butt

Comités

Conseil d'administration et Comités

(situation au 3 avril 2014)

Conseil d'administration

Baron Jean Stéphane¹

Johan Beerlandt²

Nassef Sawiris

Osama Bishai

Salman Butt

Chevalier Luc Vandewalle

Baron Philippe Vlerick

Philippe Quoilin³

Jules Janssen⁴

Président

Vice-Président – Chief Executive Officer

Vice-Président

Directeur

Directeur

Directeur

Directeur

Directeur

Directeur (*fin des mandats : juin 2016*)

Comité d'audit

Chevalier Luc Vandewalle (Président)

Baron Philippe Vlerick

Hesham Abdel Samie

Comité de rémunérations et de nominations

Baron Jean Stéphane¹ (Président)

Johan Beerlandt²

Nassef Sawiris

Comité exécutif et stratégique

Johan Beerlandt²

Nassef Sawiris

Philippe Quoilin³

Paul Mouton^{5 (†)}

Jules Janssen⁴

Philippe Dessoy

Yves Dawans

Frédéric de Schrevel⁶

Geert Aelbrecht⁷

Président

Chief Executive Officer

Vice-Président

Chief Operating Officer (Contracting)

Chief Financial Officer

Deputy Chief Operation Officer (Contracting)

General Manager – Business Development

General Manager – Engineering & Operational Support

Secretary General – General Counsel

Group Human Resources & Communication Director

Steven De Bie

Deputy Chief Financial Officer



Chevalier Luc Vandewalle



Baron Philippe Vlerick



Philippe Quoilin



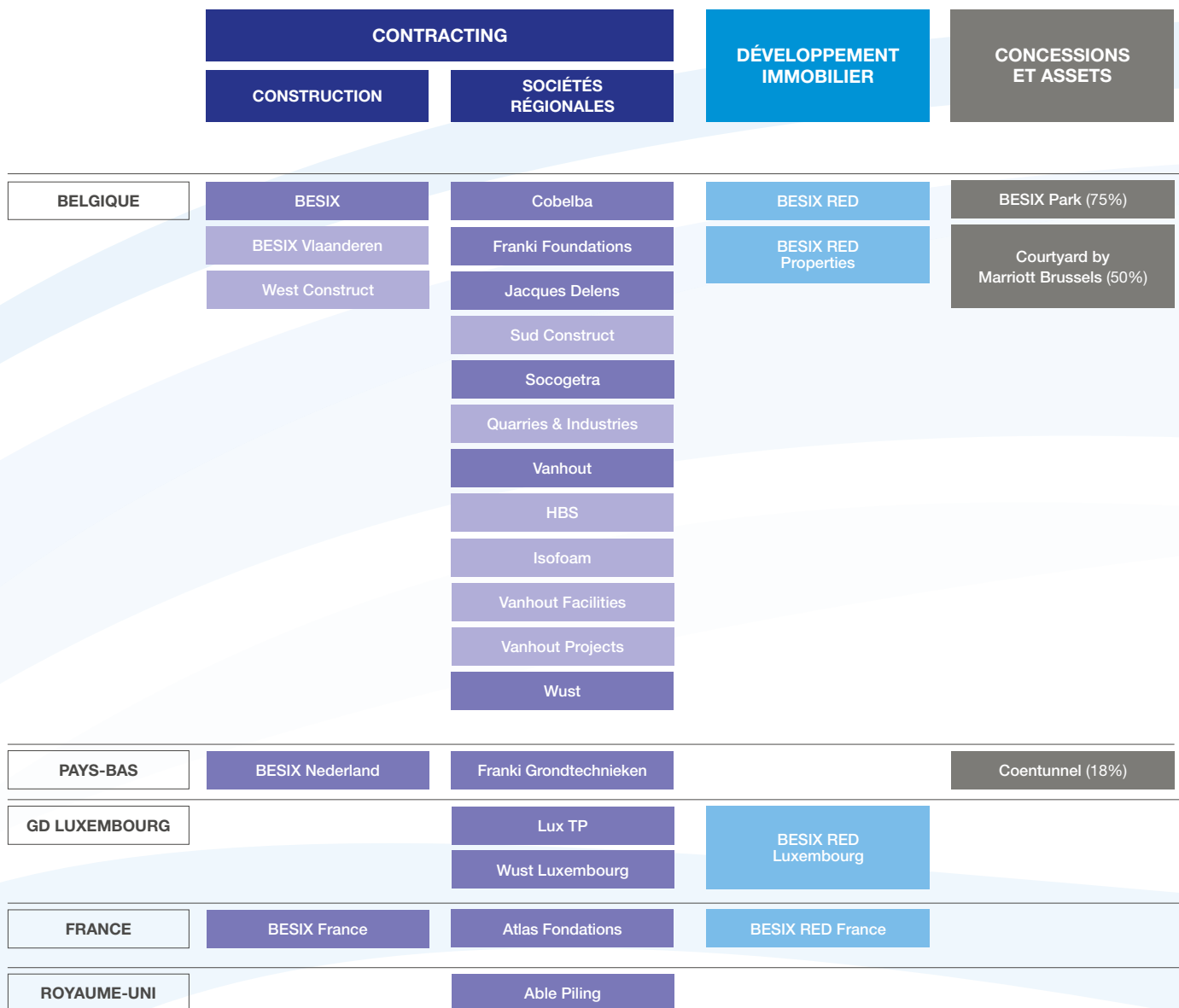
Jules Janssen

¹ Représentant permanent d'Innosté SA, ² Représentant permanent de Bevafin SPRL, ³ Représentant permanent de Philippe Quoilin SPRL,

⁴ Représentant permanent de Jules Janssen SPRL, ⁵ Représentant permanent de Sheep Management SPRL,

⁶ Représentant permanent de Arthepa SPRL, ⁷ Représentant permanent de Gacco SPRL

Structure du Groupe



CONSTRUCTION

CONTRACTING
INTERNATIONALCONCESSIONS
ET ASSETS

AFRIQUE

BESIX
MarocBESIX
EgypteSix International
CamerounBESIX
Guinée Equatoriale

MOYEN-ORIENT

BESIX
EAUBESIX
Arabie Saoudite

Franki Foundations

Six Construct
EAUSix Construct
QatarSix Construct
BahreïnSix Construct
OmanSix Construct
Arabie SaouditeMSX
Arabie Saoudite (50 %)

United Readymix

Abu Dhabi
WWTP (20%)

Ajman Sewage (40%)

BESIX Park
Middle East (75%)

Cofely-BESIX FM

Moalajah

Safi (75%)

VEBES O&M

RESTE DU MONDE

BESIX
ItalieBESIX
AzerbaïdjanBESIX
AustralieBESIX
PologneBESIX
MonténégroBESIX
Sri LankaStadio Alassio
Parking (50%)Sheraton Poznan
(29%)

Santé, Sécurité, Qualité et Environnement un soin continu

La mise en œuvre d'une politique de santé, de sécurité, de qualité et d'environnement de haut niveau à l'échelle mondiale demeure un objectif-clé du Groupe : il y a de l'intérêt du personnel mais aussi de nos clients et autres parties prenantes. Pour atteindre ce niveau d'excellence, le Groupe applique une stratégie en trois volets basée sur des actions spécifiques et ciblant des besoins précis : objectifs zéro blessure et zéro accident en matière de santé, de sécurité et d'environnement (HSQE), réduction de l'impact environnemental de nos projets et amélioration continue de nos performances qualitatives via l'évaluation et la révision permanentes de nos processus et procédures.

Sécurité et Santé

Réduire les risques

La réalisation de projets de construction à grande échelle implique généralement des engins lourds, des interventions complexes et des travaux en hauteur. Elle expose donc nos travailleurs qualifiés à des risques indéniables. Pour minimiser ces dangers professionnels et réduire le nombre d'accidents ainsi que de blessures sur site, le Groupe BESIX a mis en place un système exhaustif de mesures de sécurité. L'impact immédiat de nos consignes de sécurité ressort des résultats forts comme affichés à la page 21.

En 2013, les représentants HQSE des différentes entités du Groupe BESIX se sont réunis à intervalles réguliers pour discuter de divers thèmes liés à la HQSE et de la meilleure façon de les aborder en

tant qu'ensemble homogène. À partir de 2014, des groupes de travail seront organisés autour de sujets spécifiques afin d'optimiser le système de gestion et les performances HQSE du Groupe.

Voici quelques-unes des actions les plus significatives menées en 2013 :

Programme d'audit en matière de sécurité et de santé

Nos performances en matière de santé et de sécurité sont évaluées depuis quelque temps via un nouveau programme d'audit exhaustif, qui identifie ses forces et faiblesses dans le cadre d'environnements et d'activités liés à des projets. Ce système rationalisé permet au Groupe de discerner les pourcentages et tendances puis de redéfinir ses objectifs en conséquence. À la clé : le maintien de notre cap d'amélioration continue pour les pratiques H&S.



Life Saving Rules

En 2013, BESIX a adopté un nouveau système – encore plus efficace – de pratiques optimales. Baptisé « Life Saving Rules », il vise à éviter la survenance d'accidents potentiellement mortels et autres incidents à haut potentiel sur site. Ses icônes et pictogrammes clairs et simples sont assortis d'une brève annotation expliquant pourquoi une règle spécifique est importante et sur quels aspects les travailleurs doivent se focaliser. Les règles établies ont pour objectif d'aviver la vigilance des travailleurs envers leur environnement lorsqu'ils mènent des activités à haut risque : levage de charges lourdes, manipulation d'équipements lourds, travail sur des plates-formes surélevées ou dans des espaces confinés, travail en hauteur, travail dans ou autour de l'eau, etc. Pour promouvoir ces nouvelles mesures de sécurité, le Groupe a lancé une campagne de sensibilisation et organisé des sessions de formations spécifiques au niveau des fonctions pour son personnel, en interne comme sur ses chantiers de construction. La mise en œuvre du code de sécurité et les performances y afférentes feront régulièrement l'objet d'audits et d'évaluations.

Safety Time Out Sessions

Les « Safety Time Out Sessions » sont un événement récurrent au cours duquel les différents départements, Business Units et chantiers de BESIX sont invités à apporter leur participation dans différents domaines liés à la santé, à la sécurité et à l'environnement. Les Project Managers, ingénieurs et membres d'équipes prennent une petite pause pour discuter de divers thèmes, partageant des connaissances pratiques susceptibles d'améliorer les performances globales du Groupe en matière de sécurité. Organisée le 3 octobre, la session de cette année s'est focalisée sur les « Critical Risks » ou « risques critiques » (cf. les Life Saving Rules). Quelques 25.000 participants (sous-traitants compris) ont pris part à l'événement, mené à l'échelle mondiale.

Chairman's HSE Awards 2013

L'objectif des Chairman's HSE Awards est de stimuler la créativité et l'esprit collégial de nos équipes, ainsi que de récompenser les collègues les plus actifs dans les domaines de la santé, de la sécurité et de l'environnement. Le jury s'est fondé sur les critères du leadership, de la valeur ajoutée et de la transférabilité pour sélectionner les lauréats de cette année parmi 19 dossiers. Ils ont été récompensés pour la protection d'ouvertures amovibles et sécurisées utilisées dans le cadre du projet OVT. Une idée brillante et source de sécurité !



Environnement

Le Groupe entend poursuivre son objectif « zéro incident environnemental » et atténuer autant que possible son impact sur l'environnement. Pour encore réduire notre empreinte carbone et notre consommation d'énergie, nous avons introduit des programmes de management sur mesure en matière d'énergie et de mobilité.

Programme de management de l'énergie

En 2013, le département HQSE de BESIX a lancé les procédures requises pour établir un comité interne afin de définir, promouvoir et appliquer un programme de management de l'énergie dédié aux régions Europe, à l'international et au Moyen-Orient. Cette initiative d'envergure mondiale adhère aux principes de la norme ISO 50001:2011 et vise à intégrer le programme en question dans le système de management ISO 14001 existant. Une politique corporate ainsi qu'un plan d'action pour l'amélioration de notre efficacité énergétique et la réduction de notre empreinte carbone – y compris des objectifs et indicateurs de performances-clés limpides – seront établis en 2014.

Programme de management de la mobilité

L'année dernière, BESIX Management a approuvé une nouvelle politique de mobilité ainsi qu'un nouveau programme de management de la mobilité pour la région Benelux-France. L'objectif de ce plan d'action est de définir, faciliter et promouvoir (la transition vers) des formes de mobilité et de transport plus durables. Sans perdre de vue le confort et la flexibilité de ses navetteurs et employés en déplacement, BESIX entend réduire autant que possible l'impact environnemental, social et financier négatif du trafic qu'il génère. Le Groupe espère ainsi contribuer à la santé et au bien-être de l'entreprise, de ses employés et de la société en général.

Recertification ISO 14001

En août 2013, suite à un audit de recertification draconien du système de management environnemental de l'entreprise, BESIX a réaffirmé sa conformité envers la norme NBN EN ISO 14001:2004 (via BCCA). Le Groupe a réussi le test de benchmarking haut la main pour la conception et la réalisation (en Belgique et à l'étranger) de :

- Projets de construction civile, y compris des projets maritimes ;
- Projets utilitaires (immeubles, infrastructures sportives, ...)

- Projets industriels ;
- Projets environnementaux (traitement des eaux, ...);
- Projets de construction en phase avec diverses directives en matière de durabilité (BREEAM, LEED, HQE, ...).

Qualité

Réunions axées sur la synergie

Des réunions axées sur la synergie sont régulièrement organisées dans tous les départements HQSE du Groupe. En 2014, BESIX continuera à organiser ces rencontres au cours desquelles des experts HQSE forment des groupes de travail thématiques et ciblés afin d'optimiser nos formations qualité et de contribuer au développement de plans d'inspection et de tests standardisés.

Optimisation du support qualité sur site

BESIX s'efforce d'accroître et d'améliorer le niveau de gestion et de support de la qualité sur les chantiers, en développant le personnel et les ressources de son département Qualité.

Focalisation pointue sur l'amélioration continue

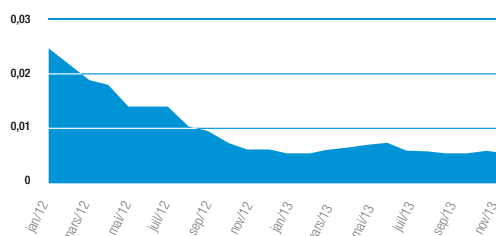
Le Groupe demeure engagé envers :

- Sa tradition de réunions de fin de projet, au cours desquelles les aspects positifs et négatifs d'un projet donné sont commentés parmi les départements et parties prenantes concernés, et sont évalués en conséquence ;
- Le développement et la diffusion de communications intra-entreprise soulignant les leçons apprises et les bonnes pratiques ;
- La mise en place d'un examen approfondi de notre système de management intégré par IMS et le département HQSE ;
- L'apport d'un soutien au développement et à l'essai permanents d'applications et outils ICT axés sur la qualité et les performances (acceptation provisoire, inspections HQSE, gestion des risques, etc.).

Graphiques relatifs à la sécurité

Salariés de BESIX Taux de gravité

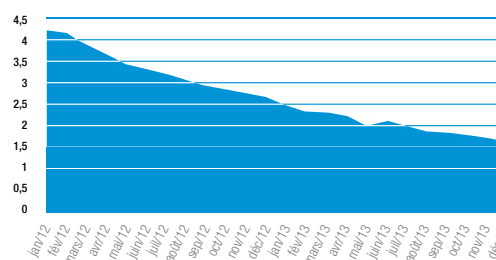
(SR - cumul sur 12 mois)



Taux de gravité = SR = Nombre de jours perdus (en raison de LTI) * 1.000/heures prestées

Salariés de BESIX Taux de fréquence des pertes de temps dues à des blessures

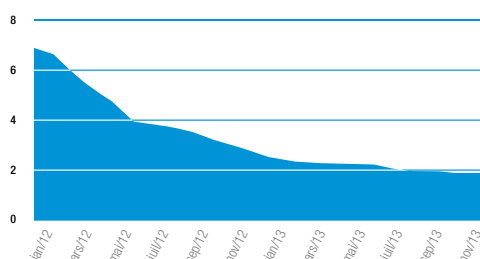
(LTIFR - cumul sur 12 mois)



Perte de temps due à une blessure (LTI) : perte minimale d'un jour de travail complet prévu, jour de l'accident non-compris, due à une blessure ou maladie liée au travail

Salariés de BESIX - Taux de fréquence total enregistrable pour les blessures et maladies

(TRIIFR - Cumul sur 12 mois)



Taux de fréquence total enregistrable pour les blessures et maladies = TRIIFR = (nombre de décès au travail + pertes de temps dues à des blessures + cas entraînant des restrictions de l'exercice des fonctions + cas de soins médicaux) * 1.000.000/heures prestées

Ressources Humaines

permettre à chacun de se montrer à la hauteur

Définir le Groupe BESIX comme une entreprise de construction, c'est faire injustice à son évolution constante de Groupe international moderne et multi-services, actif dans tous les domaines – ou presque – liés à la conception, au développement et à la gestion de projets. En se réinventant lui-même pour devenir l'entreprise interdisciplinaire et multi-facettes que nous connaissons aujourd'hui, le Groupe BESIX ne s'est pas contenté d'élargir son champ d'activités et son horizon, mais aussi sa vision et sa philosophie des ressources humaines. Son leitmotiv à cet égard est sans conteste « se montrer à la hauteur ».

Surmontant les difficultés qui ont touché le marché international dernièrement, le Groupe BESIX reste un grand recruteur de talents internationaux. En Belgique, un pays où il est difficile d'engager des ingénieurs de premier plan, l'image solide et l'histoire de BESIX ont incité de nombreux jeunes potentiels à rejoindre nos rangs. Par ailleurs, notre réputation d'entreprise dévouée n'est plus à faire et a contribué à cette tendance positive tandis que de nombreux acteurs du marché local continuent de se battre pour attirer du personnel qualifié.

Une entreprise attractive

BESIX est fier de pouvoir offrir aux jeunes candidats des perspectives à long terme et une carrière extrêmement variée et prometteuse. Comme aucune autre entreprise, BESIX participe à des projets prestigieux à la pointe des techniques de construction : des projets grandioses, d'une ampleur qui exige une bonne dose d'ambition, d'enthousiasme et

de savoir-faire et qui représente un défi particulièrement attrayant pour des ingénieurs pleins d'avenir, forts de leurs compétences uniques et désireux de se faire un nom sur la scène internationale. Nous sommes constamment à la recherche de ce profil d'ingénieurs et 2013 nous a prouvé que cette attirance était réciproque. Notre Groupe a d'ailleurs organisé des campagnes très réussies de recrutement, ou Job Days, à l'étranger – au Portugal, en Espagne et en Italie, marchés convalescents qui disposent d'un vaste réservoir d'ouvriers et d'ingénieurs qualifiés. Enfin, notre Programme incitatif de référencement fait de nos collaborateurs de véritables ambassadeurs de l'entreprise, capables de repérer les jeunes talents sur le terrain, dans le feu de l'action, en tirant pleinement parti de leur expérience et de leurs connaissances personnelles pour faire face aux exigences et besoins existant dans les marchés locaux où le Groupe est présent.



Le Respect, valeur fondamentale

En 2013, BESIX a dressé un bilan complet de ses activités et perspectives. Cet exercice d'introspection et d'anticipation a donné corps à une nouvelle valeur fondamentale, symbole de la culture d'entreprise de BESIX et de ce que le Groupe incarne aujourd'hui. Cette valeur, c'est le respect, qui commence à la base, au plus profond de chacun de nos 18.000 employés. Nous avons lancé une campagne mondiale autour de cette nouvelle pierre angulaire de l'entreprise et invité les employés à participer à la discussion et à donner leur propre définition du respect.

La prochaine étape consistera pour le Groupe à élargir le cadre de cette vision partagée du respect et à extrapoler ses résultats à tous les champs d'opération de l'entreprise à l'échelle internationale : respect de l'environnement, respect des communautés locales, respect de la santé et de la sécurité, respect de la qualité, du client et de nos partenaires et respect des personnes qui travaillent d'arrache-pied pour fournir un travail de première qualité. Tel est le message que le Groupe BESIX continuera à faire passer dans les années à venir.





BESIX Potential Academy, Séminaire pour cadres confirmés, septembre 2013

Constituer un réseau solide

BESIX dispose de tous les outils nécessaires pour permettre à ses employés de communiquer et de rester réellement en contact. En 2013, le Groupe a lancé son tout nouvel Intranet, qui assure à ses utilisateurs un accès facile et personnalisé aux actualités et informations de l'entreprise. Les employés peuvent y partager leurs connaissances et leurs expériences, et participer au réseau international du Groupe. Ce nouveau portail et ses moyens de communication, faciles à utiliser, ont rapproché les employés du Groupe, encouragé leur implication et favorisé les collaborations à tous les niveaux. Le Groupe BESIX publie en outre un magazine trimestriel rapportant les dessous des projets en cours et des informations sur la culture d'entreprise. De petites réunions informelles (« Smart breakfasts », etc.) sont régulièrement organisées entre collègues pour renforcer les liens et BESIX reste un incontournable des événements sportifs de solidarité comme le jogging au parc Crealys, les 20 km de Bruxelles, Climbing for Life en France et bien d'autres encore. Le Groupe encourage ses troupes à y prendre part et à défendre ses couleurs.

BESIX Young Community

Outrepassant quelque peu son nom, la BESIX Young Community, en abrégé BYC (+ 680 membres dans l'ensemble du Groupe), est devenue une véritable institution chez BESIX Group et un partenaire des Solidarity Days organisés par la BESIX Foundation. BYC, c'est un réseau mondial de jeunes collaborateurs motivés qui souhaitent rester connectés dans tous les sens du terme. Chaque année, les différentes sections de BYC organisent de nombreux événements sociaux et caritatifs, invitant amis et collègues à rejoindre la communauté pour une journée de réseautage festif.



Activité BESIX Young Community, juin 2013, visite des Ecluses de Lanaye, Belgique



BESIX Potential Academy

Toute l'année, via sa BESIX Potential Academy, BESIX organise des sessions de formation pratique et de coaching pour les membres de son personnel. Elles leur offrent de nombreuses opportunités d'améliorer leurs compétences et de progresser, tant sur le plan professionnel que personnel. Pour préparer et guider les employés dans leur parcours, des cours spécifiques de gestion de carrière sont également proposés à la carte dans des domaines d'expertise spécifiques, pour répondre à l'évolution rapide des innovations dans notre secteur. Ces cours s'adressent aux jeunes potentiels et aux cadres confirmés ambitieux, avec le concours des prestigieuses Vlerick Business School et Solvay Brussels School.

Tous les deux ou trois ans, notre entreprise connaît un regain d'énergie, en s'engageant dans de nouveaux projets dans de nouveaux pays, en signant des contrats avec de nouveaux clients et en recourant à de nouveaux fournisseurs, un processus fondamentalement dynamique qui nécessite du sang neuf et de nouvelles compétences, à la mesure du défi que les projets représentent. Le Groupe BESIX n'a pas pour autant l'intention de se détourner de son savoir-faire de base. Nous comptons bien rester un acteur incontournable dans nos activités principales et continuer d'attirer les collaborateurs potentiels qui ambitionnent de concevoir et de construire des édifices remarquables aux quatre coins de la planète.

« Les programmes BESIX Potential Academy One et Two sont un tremplin unique pour les talents du Groupe qui ont montré les aptitudes, le comportement et l'ambition nécessaires pour avancer dans leur développement personnel et dans leur carrière. Les employés qui ont participé à ces cours sur mesure de haut niveau se sont vu offrir une opportunité en or. Qui seront les prochains candidats ? »

GEERT AELBRECHT,
Human Resources & Communication Director, BESIX Group

Notre programme interne de formation et développement nous permet de mobiliser rapidement les bonnes personnes pour tout type de projet, dans tous les domaines, ce qui est certainement la clé du succès.

Engineering à l'avant-garde de la construction



En 2013, le département Engineering a une fois encore démontré sa valeur ajoutée. Fort d'une alliance étroite entre design, méthodes et construction, ce département a dépassé les attentes des clients dans de nombreux projets complexes. La clé de ce succès – en plus du travail acharné des spécialistes chevronnés dans leurs disciplines respectives – a été sa focalisation absolue sur la constructibilité, la sécurité et la qualité des projets menés par ses soins.

Engineering Multi-disciplinaire

L'année dernière, le département Engineering de BESIX a participé à de nombreux projets Design and Build difficiles ainsi qu'à une multitude d'appels d'offres.

Ainsi, le département Construction peut se targuer de projets prestigieux tels que la tour Sofaz (Azerbaïdjan), la tour ADNOC (EAU) et le stade de la King Abdullah Sports City (Arabie Saoudite). Le département Structures civiles, quant à lui, s'est chargé de divers projets de génie civil tels que l'écluse de Lanaye (Belgique), un pont à haubans à Gand, deux ponts mixtes en Guinée Équatoriale, une tour radar à Houthalen (Belgique), les murs de quai de l'Amazonehaven à Rotterdam (Pays-Bas) et la modernisation des ducs d'albe d'accostage et d'amarrage dans la cité industrielle Ras Laffan du port du Qatar.

Le département Maritime, pour sa part, a terminé la conception du brise-lames et du débarcadère maritime (MOF) pour le prestigieux projet Wheatstone (Australie). Il a également pris part à de nombreux appels d'offres pour des jetées, brise-lames et murs de quai dans le monde entier. Toutes ces activités infrastructurelles ont été soutenues et, dans certains cas, entièrement gérées par les experts du département Géotechnique.

Le département Dubai Design (DDD), un bureau de conception autonome à part entière, a supervisé de nombreux projets au Moyen-Orient : avec des réalisations telles que le terminal maritime de Jazan (Arabie Saoudite), la centrale électrique de Hamriyah (EAU), la station de traitement des eaux usées de Ruwais (EAU) et le tramway d'Al Safouh (EAU), les ingénieurs du DDD ont démontré leurs compétences techniques ainsi que leur aptitude à booster le processus de construction dans cette région particulièrement dynamique.

Vu la concurrence féroce du marché desservi par le Groupe, l'innovation et le renouvellement sont essentiels au maintien de la position actuelle de BESIX. Pour façonner et promouvoir des solutions innovantes qui soutiendront la position du Groupe à l'avant-garde du marché, les départements Méthodes et Planification, BIM, Technologie du béton et Construction durable ont accompli d'importants efforts et progrès l'année dernière.

Méthodes et Planification

Ainsi, les rangs du département Méthodes et Planification ont été renforcés par des ingénieurs de méthodes expérimentés en construction civile et bâtiments. Ce département a également conçu des solutions préfabriquées en béton pour divers projets importants - une innovation sur mesure adaptée à l'ensemble du processus de préfabrication, y compris les exigences pour le coffrage, les supports temporaires et le levage de charges conséquentes.



BIM

Le BIM (Building Information Modelling) reste l'un des principaux moteurs de l'innovation selon BESIX. En plus de l'usage éprouvé de modèles BIM 3D afin d'accélérer la réalisation et la validation des dessins de construction, le BIM a surtout joué un rôle dans la visualisation des étapes de construction, le calcul plus efficace et précis des devis quantitatifs et l'amélioration des communications internes et externes. Un point digne de mention quant aux avantages spécifiques du BIM réside dans le Grand Musée d'Égypte au Caire (Égypte). Toutes les disciplines pertinentes (structurelles, architecturales, M&E, etc.) ont été coordonnées en 3D, ce qui a permis la détection rapide d'erreurs de conception et de conflits ainsi qu'une optimisation globale de la méthodologie de construction. Pour préserver sa position de leader en matière de BIM, BESIX veille à la formation permanente de ses effectifs (y compris ses contractants), participe activement à des conférences et groupes de travail et supervise des thèses d'étudiants sur ce thème.

Le Groupe a également obtenu tous les certificats reconnus à l'échelon international. En 2013, BESIX a décroché le Best BIM Award pour le projet King Abdullah Sports City, une consécration de son travail acharné et de son approche totalement intégrée vis-à-vis de la construction et du design de premier ordre.

Construction Durable

Le département Construction durable continue à enrichir nos connaissances et notre expertise dans le domaine de plus en plus important de la construction durable (maisons passives, écoconstruction, LEED, BREEAM, HQE, etc.). Sa priorité essentielle consiste à apporter un support étendu durant les appels d'offres et phases de construction, ainsi qu'un savoir-faire technique sur site. La rénovation de nos bureaux à Leeuw-Saint-Pierre, réalisée selon les principes stricts des maisons passives, a fourni une vitrine exhaustive pour ces concepts durables et éco-responsables dans la construction du 21^e siècle.

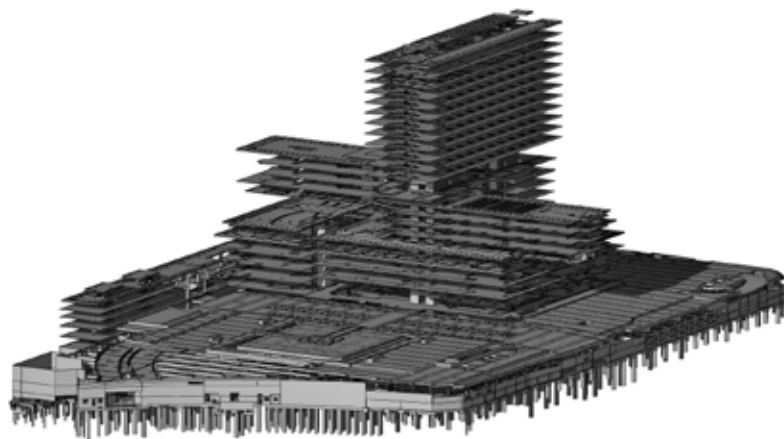
Approche Intégrée

Un autre concept en plein essor est l'Approche intégrée et holistique du design. Ce raisonnement innovant considère l'ingénierie non pas comme un volet discret et quelque peu isolé du processus de construction mais comme un facteur global et vital couvrant l'impact général du projet sur la société, son incorporation esthétique dans le paysage, ainsi que son cycle de vie complet et ses répercussions. Cette approche demande une prise en compte totale des coûts de construction et de maintenance du projet mais aussi – et surtout – de son impact social et environnemental sur les générations à venir. Le Systems Engineering a été le pilier de l'intégration permanente de ces technologies pionnières dans l'approche globale de BESIX en matière de design. Il a en effet permis d'élaborer un cadre solide et d'excellents outils gestionnels pour exploiter avec succès cette méthode de construction dans divers secteurs et domaines.



Éléments-clés

- En 2013, BESIX a décroché le Best BIM Award pour le projet King Abdullah Sports City : une corde supplémentaire à l'arc du département BIM, qui s'est totalement impliqué.
- L'approche intégrale de la conception mise en place est essentielle au succès d'ambitieux projets DBM (Design, Build & Maintenance) et au support de projets PPP (Partenariats Public/Privé).
- Au port de Ras Laffan, nos ingénieurs ont réparé 7 ducs d'albe d'accostage et 2 ducs d'albe d'amarrage en installant des caissons d'acier autour des blocs en béton vieillissants des anciennes structures. Les caissons ont d'abord été positionnés par flottaison, puis des portes spécialement conçues (incorporées dans les caissons) ont été ouvertes afin de permettre la mise en place autour des éléments existants.



Modèle BIM de la Cleveland Clinic, Abu Dhabi, EAU

Connaissances et symbioses

En plus des avantages inhérents à l'accumulation de connaissances et de savoir-faire ainsi qu'au suivi des dernières tendances et techniques, un registre d'expertise ouvert est géré en interne par l'équipe TKM (Technical Knowledge Management). L'avenir de notre entreprise sera également guidé par les recherches et conclusions techniques de séminaires et groupes de travail auxquels le personnel du département Engineering de BESIX apporte une contribution active. À titre d'exemple, les ingénieurs de BESIX ont joué un rôle important dans l'élaboration des Annexes nationales aux Eurocodes 2 (Conception de structures en béton), 7 (Conception géotechnique) et 8 (Conception pour la résistance aux séismes). Le département Engineering de BESIX entretient en outre des relations étroites avec le monde universitaire afin de ne rien manquer des évolutions de la R&D actuelle. Un excellent exemple de cette symbiose réside dans le projet Smartcoco, un partenariat avec plusieurs universités nationales et internationales menant des recherches fondamentales sur le comportement de grands inserts dans des colonnes en béton – un thème essentiel pour le calcul d'immeubles complexes de grande hauteur. Enfin, pas moins de cinq ingénieurs du département Engineering de BESIX dispensent leur savoir dans des universités belges, soulignant le rôle phare et pionnier de BESIX dans le secteur mondial de la construction actuelle.



BESIX Sanotec

Sous le nom de marque BESIX Sanotec, devenu synonyme de qualité et de fiabilité pour les processus hydriques sur les marchés nationaux et au Moyen-Orient, BESIX offre à ses clients une gamme exhaustive de services durables dédiés au traitement et à l'épuration des eaux. Les ingénieurs du département BESIX Sanotec sont des experts chevronnés dans l'élaboration et la conception intégrées de stations de traitement des eaux, de stations de pompage, de centrales et turbines hydroélectriques, ainsi que de réseaux d'égouts, fournissant de l'eau propre et potable aux industries et communautés du monde entier.

BESIX Sanotec propose des services innovants en matière de l'ingénierie des processus, de gestion de projets et d'assistance commerciale, en étroite collaboration avec ses partenaires et les sociétés du Groupe qui participent aux adjudications de ce secteur de plus en plus important. En attribuant à BESIX Sanotec le statut de département du Groupe à part entière et Business Unit autonome de Six Construct au Moyen-Orient, BESIX a démontré que la protection des ressources hydriques – tellement cruciales pour l'avenir de la planète – compte désormais parmi les « core businesses » du Groupe.

RSE

une préoccupation innée

En 2014, le Groupe BESIX publiera son second Rapport RSE* biennal qui détaillera, une à une, toutes les démarches entreprises par le Groupe et ses différentes entités pour mettre en balance leur but lucratif et une réelle préoccupation – ainsi qu'un réel engagement – pour ses collaborateurs et la planète. Le Rapport RSE évalue non seulement les performances sociétales et les engagements moraux de l'entreprise mais fournit également un outil de référence, qui permet d'évaluer les progrès accomplis en matière de RSE au cours des deux dernières années.

* Responsabilité Sociétale des Entreprises



Les Rapports RSE du Groupe BESIX visent à fournir à toutes les parties prenantes, tant à l'intérieur qu'à l'extérieur du Groupe, des informations détaillées sur les campagnes passées et les objectifs futurs dans le domaine de la RSE, notamment par rapport aux enjeux de sécurité, aux préoccupations environnementales, à la bonne gouvernance, aux ressources humaines et à ses engagements vis-à-vis de la société et des communautés locales au sein desquelles il exerce ses activités.

Depuis 2010-2011, la période couverte par le premier Rapport RSE, le Groupe a beaucoup avancé dans la réalisation concrète de ses principaux objectifs. En 2013, le Groupe a choisi d'accorder la priorité à une politique d'approvisionnement durable et responsable. En septembre 2013, il a publié un nouveau code de conduite à cet effet. En 2014, tous les responsables de la chaîne d'approvisionnement, ainsi que les principaux sous-traitants et fournisseurs de BESIX, signeront ce document et adhéreront ainsi sans équivoque à la nouvelle politique d'approvisionnement et à sa rigueur affichée.

L'approvisionnement responsable est l'une des nombreuses initiatives prises à l'échelle du Groupe qui a permis aux différentes entités de se sentir plus directement impliquées dans la mise en place de

diverses actions spécifiques dans le domaine de la RSE et dans l'énonciation claire des objectifs communs du Groupe.

Vanhout a suivi cet exemple et publié son propre rapport de développement durable sur le modèle standardisé de la « Global Reporting Initiative » (GRI). Six Construct, pour sa part, a rejoint le « Sustainability Network » (SN) coordonné par la Chambre de Commerce et d'Industrie de Dubaï, qui est à l'initiative de ce projet d'excellence en matière de RSE. Six Construct s'est également vu décerner le label RSE par la Chambre de Commerce de Dubaï, reflet du travail effectué dans ce domaine et de sa volonté de poursuivre ses actions encore plus loin. D'autres entités du Groupe telles que BESIX, les Entreprises Jacques Delens ou Wust participent activement, en amont, au développement et à la mise en œuvre de solutions innovantes favorables à l'environnement.

Les objectifs du Groupe en matière de RSE sont définis dans un plan pluriannuel et régulièrement réexaminés. Pour plus d'informations sur les nombreuses actions coordonnées entreprises par le Groupe pour asseoir sa solide réputation dans ce domaine, nous vous invitons à lire notre Rapport RSE 2012-2013 qui sera publié sous peu.



Cérémonie du label RSE, mars 2013, Dubaï, EAU



Ponts d'Oyala, équipe du projet, Guinée Equatoriale

BESIX Foundation

construire des opportunités

BESIX Foundation a été mise en place pour jeter des ponts entre le Groupe et les lieux et communautés dont elle fait désormais partie.

Fort du travail de nos volontaires au grand cœur, de l'enthousiasme de nos partenaires et des compétences ainsi que de l'expertise de nos équipes, le Groupe est fier de contribuer à des projets caritatifs qui font une véritable différence dans le monde. Durant sa cinquième année d'existence, la Fondation a sponsorisé 118 projets liés à l'enseignement, à la construction et à l'environnement, donné 1,8 million d'euros à diverses organisations et associations, et organisé 59 Solidarity Days. Cette Fondation apporte bien plus qu'un simple support financier et matériel : prenant sur leur propre temps, nos volontaires locaux apportent le savoir-faire pratique et le soutien technique dont les personnes défavorisées ont besoin pour construire leur propre vision d'un avenir durable. La Fondation est active localement et à l'étranger, et améliore de nombreuses vies aux quatre coins du monde.

École St Anthony, Inde

Non loin de New Delhi, BESIX Foundation a construit une école moderne permettant à 1.200 enfants défavorisés d'accéder à un enseignement de première qualité. En dehors des classes, l'association locale a lancé de nombreuses autres initiatives : accès à des programmes de soins médicaux et de micro-financement, groupes d'entraide féminine, enseignement pour adultes, programmes de sensibilisation environnementale, etc. Depuis le début du projet en 2006, l'école a généré un changement radical dans la communauté, offrant à ses membres de solides perspectives pour une vie meilleure.

FACE for Children in Need, Égypte

FACE for Children in Need est une ASBL humanitaire qui s'occupe des enfants défavorisés livrés à eux-mêmes dans les rues du Caire.



FACE for Children in Need, Le Caire, Égypte



Right2Learn, Dubaï, EAU

BESIX Foundation aide des orphelinats et abris locaux, où des travailleurs sociaux apportent un soutien psychologique ainsi qu'une éducation pratique aux enfants égyptiens abandonnés, de sorte qu'ils retrouvent leur place dans la société. Plusieurs femmes d'expatriés ont accompli de véritables miracles dans ces sanctuaires caiotes, en étroite collaboration avec les membres bienveillants de FACE.

Right2Learn, Émirats

Cette idée innovante a été lancée en 2011 par nos collaborateurs des Émirats qui voulaient aider les immigrants et ouvriers non-qualifiés tâchant de s'adapter à la vie trépidante sur un chantier de construction BESIX. Ils se sont donc mis à organiser régulièrement des cours d'informatique, enseignant à ces novices le B.A.-BA de leur propre ordinateur. La Fondation a également aménagé des cybercafés où les gens peuvent élargir leurs horizons et communiquer gratuitement avec leurs proches. Déployé à Dubaï, à Abu Dhabi et au Qatar, le projet Right2Learn connaît un franc succès depuis lors.

La Fondation en Belgique

Chez nous, la Fondation a sponsorisé diverses organisations sans but lucratif et caritatives tels que De Eglantier, JEST Farilu, Les Tofs Services, Racynes, Solidarité Savoir, Sans Logis et Sémaphore, actives dans différents domaines sociaux et humanitaires.

2013 a encore été une belle année solidaire puisque 244 volontaires ont prêté main forte, durant leur temps libre, lors des 12 Solidarity Days organisés.

5 années de philanthropie

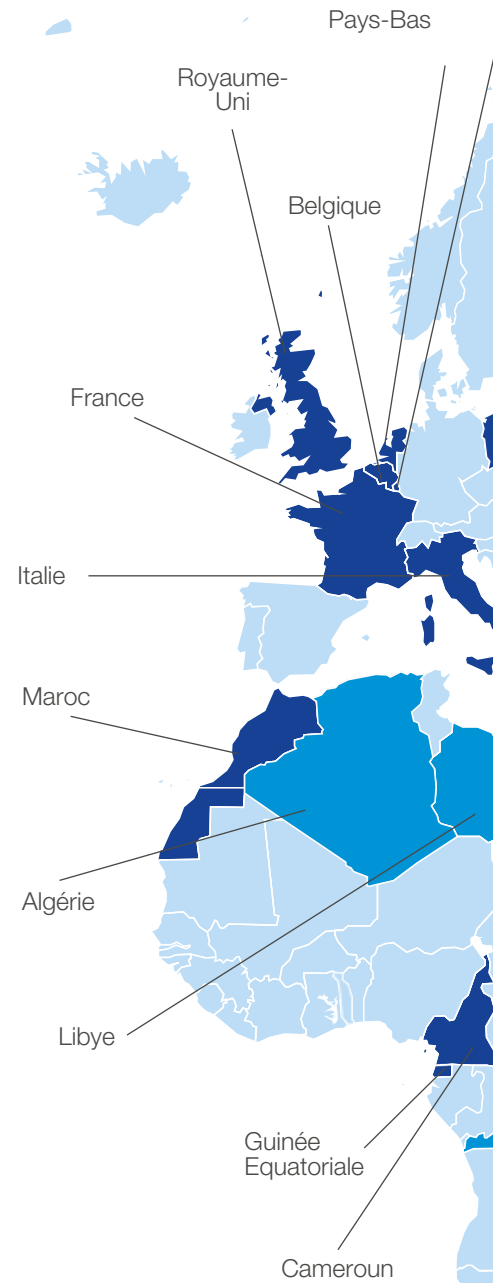
2009 : Création de notre Fondation
2010 : Lancement des Solidarity Days annuels
2011 : Premier projet en interne : Right2Learn
2012 : Premier BESIX Foundation Award
2013 : Premier sondage interne. 85 % des employés applaudissent l'engagement social et l'appel à l'action du Groupe. 59 % veulent y être impliqués et donner un coup de main à la Fondation.

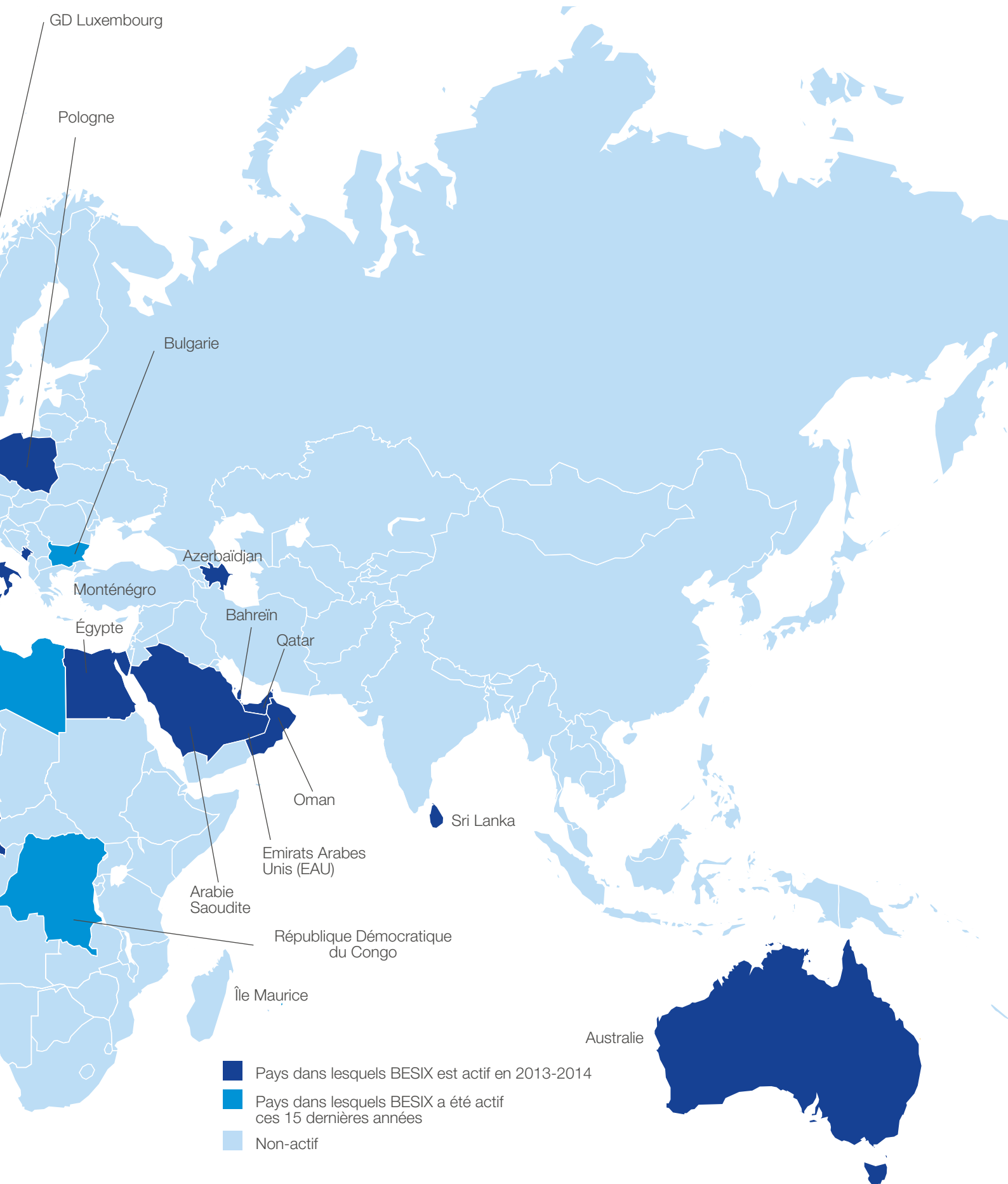
En chiffres

- › 118 projets soutenus
- › 1,8 mio d'euros versés aux différentes associations
- › 59 Solidarity Days
- › 881 collègues impliqués
- › 1.221 bénévoles
- › 1.452 participants à notre enquête

Les projets soutenus concernent **l'éducation, la construction et l'environnement**. Notre soutien cible les pays dans lesquels le Groupe BESIX opère afin de créer un contact direct entre nos collaborateurs et les projets de BESIX Foundation.

BESIX dans le monde







Tour Carpe Diem, Paris, France,
Architecte : Robert A.M. Stern Architects



Expertise

Expertise et Marchés
Entités Régionales
Développement Immobilier
Concessions et Assets



Complexe d'écluses, Ternaaten, Belgique

Le Groupe BESIX

Expertise et Marchés



Expertise incluse

En tant que Groupe multiservices totalement intégré travaillant à l'échelle internationale, BESIX a acquis l'expérience globale, le savoir-faire en ingénierie ainsi que les ressources techniques et logistiques nécessaires pour couvrir toute la gamme actuelle de produits et services de construction. Le Groupe BESIX est un partenaire solide et fiable qui contribue à l'aménagement des villes et des communautés à grande échelle ou au niveau local, œuvrant avec ses clients et parties prenantes pour construire les horizons de demain.

Le Groupe BESIX, actif à travers le globe pour des investisseurs privés et publics, combine les services et domaines d'expertise suivants, offrant systématiquement une qualité et une valeur ajoutée optimales aux divers secteurs et industries, aussi dans des projets PPP.

TERRE

Génie civil

- Ponts et chaussées
- Tunnels
- Aéroports
- Systèmes de transports publics
- Plates-formes logistiques
- Solutions géotechniques

Contracting

AIR

Bâtiments

- Tours et immeubles de grande hauteur
- Immeubles de bureaux et sièges sociaux d'entreprises
- Centres commerciaux et culturels
- Immeubles publics et administratifs
- Structures et concepts architecturaux complexes
- Projets PPP
- Immeubles spécifiques à un secteur : résidentiel, gouvernemental, enseignement, horeca, soins de santé, technologie, industrie, ...

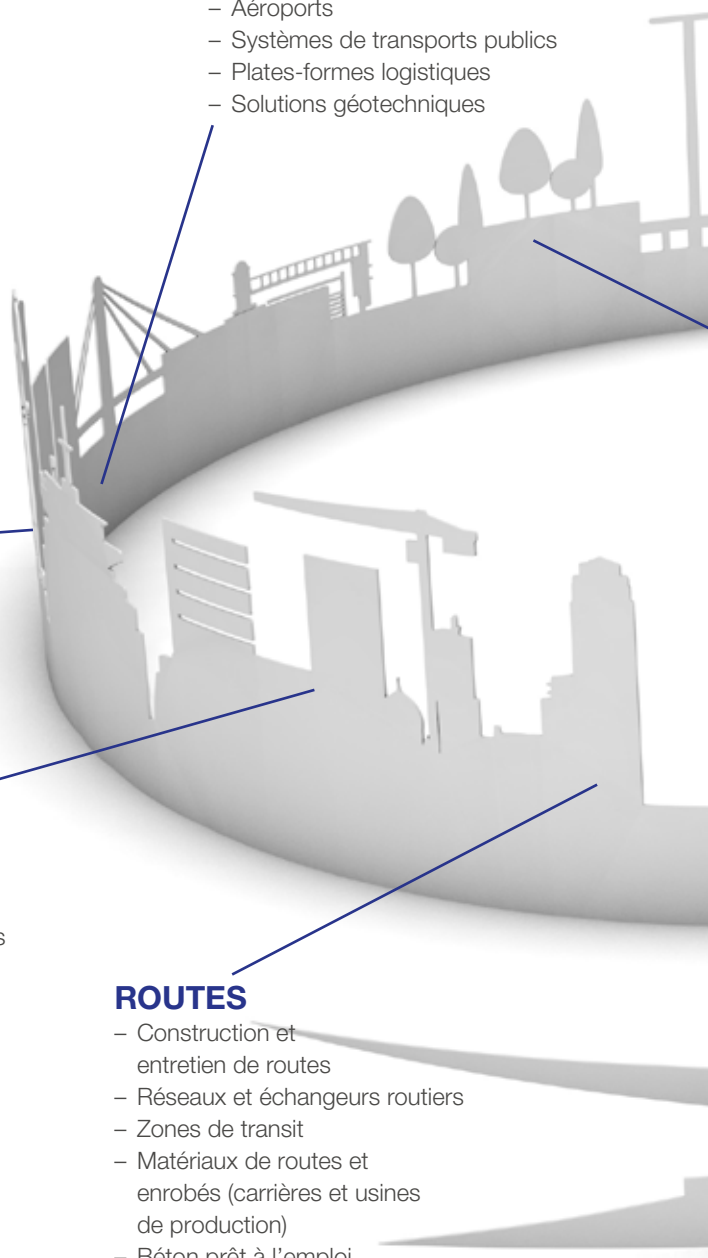
MER

Travaux maritimes

- Infrastructures portuaires
- Quais de chargement
- Murs de quais
- Brise-lames
- Jetées
- Prises d'eau de mer
- Barrages
- Écluses
- Pipelines et tunnels sous-marins

ROUTES

- Construction et entretien de routes
- Réseaux et échangeurs routiers
- Zones de transit
- Matériaux de routes et enrobés (carrières et usines de production)
- Béton prêt à l'emploi
- Production d'asphalte
- Terminaux de pétrole et de gaz



Concessions et assets

EXPLOITATION ET MAINTENANCE

- Gestion d'installations polyvalentes
- Stations d'épuration d'eaux usées
- Infrastructures routières et systèmes de transport
- Parkings

ACQUISITIONS ET INVESTISSEMENTS

- Hôtels

Immobilier

DÉVELOPPEMENT IMMOBILIER

- Développement immobilier
- Immeubles commerciaux et résidentiels
- Immeubles administratifs

SPORTS ET LOISIRS

- Stades et arenas
- Piscines
- Complexes sportifs polyvalents
- Parcs à thème
- Centres de loisirs et récréatifs

ENVIRONNEMENT

- Traitement des eaux
- Stations de pompage
- Réseau d'égout
- Parcs et aménagement paysager
- Développement éco-durable
- Techniques relatives aux bâtiments écologiques et à l'isolation

INDUSTRIE

- Usines ou immeubles industriels
- Centrales électriques
- Unités de dessalement
- Cimenteries

TERRASSEMENTS

- Excavations
- Fondations
- Consolidations
- Terrassements

RÉNOVATION

- Travaux de restauration
- Réfection et rénovation
- Reconversion de sites
- Rénovation de façades et structures

Contracting d'un coup d'œil



Marchés

Profondément ancré dans son marché national en Belgique, au Grand-Duché de Luxembourg, aux Pays-Bas et en France, ainsi que dans d'autres pays d'Europe, le Groupe BESIX se focalise sur les marchés internationaux où il peut démontrer pleinement sa valeur ajoutée. Ses ingénieurs spécialisés sont actifs en Afrique du Nord et Subsaharienne. Le Groupe est particulièrement bien représenté au Moyen-Orient via Six Construct et BESIX Saudi. Toujours en quête de nouvelles opportunités, le Groupe a récemment opéré une percée sur le dynamique marché de l'Australie. Le label BESIX conserve, par ailleurs, un succès retentissant dans toutes ces régions géographiques et zones d'activité, où il est devenu synonyme de qualité, d'organisation, de polyvalence, de performance et d'esprit d'équipe.

Solutions multiservices et ingénierie contractuelle



Avec à son actif plus d'un siècle d'expertise internationale en construction, le Groupe BESIX relève des défis diversifiés et techniquement complexes dans chaque secteur et marché. Tout en s'adaptant aux exigences de plus en plus élaborées de ses clients, il continue à concevoir, édifier et fournir des immeubles et propriétés totalement intégrés, basés sur une architecture unique, des technologies de pointe, des performances supérieures, des critères logistiques et environnementaux stricts, et des délais de construction ultraserrés. Des tours de grande hauteur aux projets immobiliers à faible impact environnemental et bien au-delà, le Groupe BESIX construit et rénove des immeubles imaginatifs, innovants et écologiques qui témoignent du professionnalisme et du savoir-faire de ses sociétés.



Une partie significative du chiffre d'affaires du Groupe BESIX est réalisé dans les travaux maritimes du monde entier. Les projets portuaires et maritimes ont toujours fait partie de l'expertise de BESIX. Le marché de l'infrastructure portuaire moderne continue de représenter l'une des zones les plus dynamiques dans laquelle le Groupe opère. Les ingénieurs de BESIX se concentrent sur la conception rentable et la construction de haute qualité des projets maritimes onshore et offshore : écluses, prises d'eau de mer, brise-lames, murs de quais, jetées et terminaux de pétrole et de gaz. BESIX possède et exploite sa propre flotte, dotée]] d'équipements marins comme les plates-formes auto-élévatrices, les dragueurs, les barges, les élévateurs et transporteurs de péniches, les remorqueurs. Cette approche « tout-en-un » pour les projets permet des économies importantes pour les clients.



Travaux industriels

Les capitaines d'industrie internationaux peuvent être satisfaits : les sociétés du Groupe BESIX leur apporteront une expérience de longue date ainsi qu'un savoir-faire technique exceptionnel pour le design et la construction d'ouvrages à la pointe du progrès : infrastructures industrielles, centres de logistique et de manutention, terminaux pétroliers et gaziers, halls et entrepôts, etc. Particulièrement habitué aux projets contractuels axés sur le traitement de l'énergie et de l'eau, le Groupe BESIX dispose souvent des ressources nécessaires pour fournir ses propres matières premières et agrégats pour les projets qui lui sont confiés.



Travaux de génie civil

Le Groupe BESIX dispose des outils et des experts requis pour mener à bien les projets de génie civil les plus complexes et les plus prestigieux. Actif pour des clients publics et privés, il possède un long et impressionnant palmarès incluant divers types de projets infrastructurels : tunnels, ponts, voies de transport, interventions géotechniques et aménagements paysagers. A chaque fois, les ingénieurs de BESIX se surpassent en termes de conception, de construction et de maintenance de projets sur tout le globe.



Sports et loisirs

Véritable bâtisseur de communautés, le Groupe BESIX tient à ce que ses parties prenantes, ainsi que l'utilisateur final, jouent un rôle optimal dans le processus. Il construit essentiellement dans des lieux qui transforment les gens en participants : une extension naturelle de leurs projets. Cet élan communautaire s'exprime plus particulièrement sur le marché des sports et des loisirs, où BESIX est rapidement devenu l'un des leaders mondiaux, construisant des infrastructures de classe mondiale pour les événements dédiés au sport et aux divertissements.

BESIX Benelux-France

BESIX continue à consolider sa position sur les marchés belges, néerlandais et français, où il peut s'enorgueillir d'impressionnantes références dans ses différents secteurs d'activités (construction, génie civil et travaux maritimes). Malgré un contexte économique extrêmement compétitif pendant toute l'année 2013, le Groupe est parvenu à maintenir son carnet de commandes dans la région. Plusieurs nouveaux projets ont été décrochés et assureront la continuité requise dans les divers pays.

BESIX en Belgique

Des origines solides

En 2013, la qualité et la créativité associées à la marque BESIX ont assuré la croissance et la diversification continues de l'entreprise sur son marché national. Perçu de toutes parts comme un partenaire solide et fiable, à même de réaliser des projets de premier

ordre – une image largement répandue et justifiée par un impressionnant palmarès – BESIX est parvenu à diversifier son portefeuille, l'enrichissant de nouveaux clients et de missions en tous genres.





Parktoren, Anvers, Belgique, Architecte : ELD

DoDDS High school du SHAPE

BESIX et ses partenaires construisent la nouvelle école supérieure du SHAPE sur le site de l'OTAN à proximité de Mons. Auparavant, l'entreprise avait déjà construit le quartier général de l'organisation ainsi qu'une école maternelle et primaire. L'école du SHAPE, gérée par le DoDDS (US Department of Defence Dependents Schools, Écoles du Ministère de la Défense américain), dispensera son enseignement aux enfants du personnel militaire et civil du SHAPE. Ses classes modernes accueilleront 18 nationalités et 16 langues.

TREBEL bureaux du Parlement européen

BESIX et les Entreprises Jacques Delens travaillent en joint-venture au projet TREBEL du Groupe Atenor, une nouvelle tour de bureaux au cœur stratégique du quartier européen à Bruxelles. Cet immeuble en U sur un terrain de 40 ares s'élèvera sur 13 niveaux et disposera d'un parking souterrain de 3 niveaux. Le personnel du Parlement européen occupera les espaces de bureaux qui surplombent l'agitation ambiante. Ce bâtiment de 29.500 m² se fonde sur les principes de la mobilité et de la durabilité, raison pour laquelle TREBEL est en voie d'obtenir le certificat BREEAM Excellent. L'achèvement des travaux est prévu pour 2016.

Résidence Cadiz

Le complexe d'immeubles polyvalent Cadiz est en cours de construction par l'association momentanée BESIX-Vanhout. Celui-ci dominera le nouveau quartier Cadiz dans la zone rénovée du Nord d'Anvers. Les quatre tours Cadiz de 8 étages, dont l'achèvement est prévu pour 2015, remplaceront l'ancien poste de douane de la ville. Ce projet, qui insufflera une vie nouvelle sur le front de mer, compte 184 appartements, un supermarché, des boutiques, un hôtel de luxe (127 chambres) et un centre de soins de santé.

Parktoren

BESIX réalise un immeuble qui deviendra la plus haute tour d'Anvers, la Parktoren. Situé à proximité du parc Spoor Noord, cet édifice de 78,8 m sera la plus haute tour résidentielle de la ville ! Il inclura 360 unités de logements dont 240 studios d'étudiants et 120 appartements, pour un total de 32.500 m².



Spoorbypass et tangente

À Malines, les travaux d'aménagement du Spoorbypass ont démarré. La création de deux voies de dérivation permettra de lever la limitation de vitesse existante, et de faire passer la vitesse de traversée de la gare de 100 à 160 km/h. L'installation de la « Tangente » à Malines sera tout aussi décisive, de même que la réalisation de 2 voies de quai supplémentaires dans la gare de la ville. Il s'est avéré préférable de mener ces deux projets simultanément via une structure architectonique commune et intégrée, conforme à l'expertise de BESIX et de ses partenaires. La mission englobe tous les travaux de génie civil nécessaires à la réalisation du Spoorbypass et de la Tangente.



Écluses de Lanaye

Au cœur de l'Eurégion Meuse-Rhin, les travaux battent leur plein sur le plus gros projet de génie civil que la Wallonie ait connu depuis plus de 10 ans : la modernisation et l'élargissement des écluses de Lanaye, emplacement stratégique, pour accueillir les convois surdimensionnés jusqu'à 9.000 tonnes. La 4^e écluse de Lanaye est à cheval sur la frontière entre la Belgique et les Pays-Bas. Elle constituera un passage-clé dans le réseau fluvial international, avec 225 m de long, 25 m de large et une dénivellation de 14 m. BESIX est également responsable de tous les travaux de construction et de rénovation connexes, y compris une centrale hydroélectrique, une station de pompage et un mur de quai le long du canal Albert à Lixhe.



Ligne RER

Le dynamisme et les synergies du Groupe se reflètent dans le prestigieux projet RER en périphérie de Bruxelles, où BESIX, Franki Foundations Belgium et Socogetra unissent leurs talents pour étendre divers tronçons du réseau express régional de la capitale. Après avoir terminé les tronçons Uccle-Bigarreaux et Boitsfort-Hoeilaart, BESIX et Socogetra s'attellent à présent au tronçon de La Hulpe.



Ateliers de la SNCB

Projet relativement récent, BESIX réalise un atelier polyvalent avec des bâtiments connexes pour la SNCB, société nationale des chemins de fer belges. Affecté à la maintenance et aux réparations de tous les équipements roulants, cet atelier remplacera les anciens ateliers de Melle, près de Gand. Le contrat inclut la construction des bâtiments, ainsi que les équipements et les 26 voies de l'atelier.



Bureaux et parking à Ostende

À Ostende, ville dans laquelle l'entreprise a livré avec succès une nouvelle tour radar, BESIX s'attelle à un bâtiment polyvalent comprenant de grands espaces de bureaux et un parking pour 700 voitures. Cet édifice se dresse sur un terrain de premier ordre directement relié à la gare de la ville via un nouveau passage. Le parking, quant à lui, offre un accès aisé aux différents modes de transports publics (bus, tram, train) pour les personnes désirant explorer la Côte belge.



4° écluse, Lanaye, Belgique



Parktoeren, Anvers, Belgique, Architecte : ELD

R4 Sud extension repousser les limites

“ Le déplacement du nouveau pont à haubans surplombant le Ringvaart de Gand est un grand pas dans la réalisation de la R4 Sud. La voie offrira un meilleur développement des zones d’habitat et de travail dans les environs. »

HILDE CREVITS,
Ministre flamande de la Mobilité
et des Travaux publics

Améliorer la mobilité, fluidifier le trafic extrêmement dense et confirmer le statut de premier pôle logistique de la Flandre en Europe, tel était, en résumé, le plan du Gouvernement flamand pour lutter contre le problème de plus en plus préoccupant de la congestion de la circulation qui sévit sur les routes de la région depuis plus de dix ans.

Le nouveau tronçon R4 Sud prévu entre Zwijnaarde et Merelbeke pour compléter le ring qui ceinture la ville de Gand est l’un des volets majeurs de la solution choisie par le Gouvernement pour améliorer la situation de toute la région : il améliorera non seulement considérablement la sécurité et la bonne organisation du trafic sur cet itinéraire, mais aussi la qualité de vie du voisinage.

Sur le papier, les 2,5 km manquants peuvent sembler peu de chose, mais il ne s’agit certainement pas de travaux routiers ordinaires :

imbriqué dans une sorte d’imbroglio infrastructurel et topographique, le projet de R4 Sud était un rien plus complexe qu’une simple opération de coulage de béton. Grâce aux talents en ingénierie et à la grande précision des équipes de BESIX sur le chantier, les différentes pièces du puzzle ont pu être assemblées avant l’échéance, à la grande satisfaction de Hilde Crevits, Ministre flamande de la Mobilité et des Travaux publics lors de l’ouverture.

Pour accomplir cet exploit, les hommes devaient mettre en place, avec le plus grand soin, une série de tunnels et de ponts à l’aide d’une méthode novatrice appelée « poussage ». L’opération consiste à manipuler et à déplacer un ou plusieurs éléments d’un tunnel ou d’un pont le long de son axe pour les transporter du point A (le site de préfabrication) au point B (leur emplacement définitif). Une distance courte effectuée en barge mais un grand déménagement !



Highlight

Pont à haubans Ringvaart

- › Poids : 3.500 tonnes
- › Longueur : 135 m
- › Hauteur hauban : 40 m
- › Distance du site de préfabrication à l'emplacement définitif : 115 m
- › Vitesse de déplacement : 10 m/h

Ponts Scheldekanaal

Pont #1

- › 35 poutrelles préfabriquées (jusqu'à 137 tonnes par pièce)
- › Pont soutenu par des poutrelles centrales (44 m, 120 tonnes)

Pont #2

- › 130 tonnes, 167 m, passerelle pour vélos en acier (74 m portée)
- › Délivré par ponton





Motel One Brussels

Les Entreprises Jacques Delens et BESIX RED ont uni leurs talents dans un prestigieux projet, surnommé « Royale 120 » en raison de son adresse (la rue Royale est nichée au cœur de Bruxelles). Objectif ? La construction et le développement du plus grand hôtel de la capitale (498 chambres), agrémenté d'un centre commercial. Cette propriété, qui sera louée à la chaîne d'hôtel Motel One, se dresse sur le site qui abritait jadis le siège social du journal Le Soir.



Procter & Gamble bureaux Malines

Dans le cadre de la vente du département Pringles à Malines entre Procter & Gamble et Kellogg's, BESIX s'est vu confier la construction d'un immeuble de bureaux polyvalent commandité par Procter & Gamble. Ce bâtiment multifonctionnel de deux étages abritant 5.000 m² de planchers est structuré en espaces de bureaux ouverts avec salles de réunion, hall de conférence, vestiaires entièrement équipés, cuisine industrielle avec un restaurant, et laboratoire industriel. Ce projet démarré en 2013 a été achevé la même année... en un temps record de 11 mois.



Kanaal Wijnegem reconversion d'un site industriel

À Wijnegem, BESIX et Vanhout œuvrent à la rénovation d'une ancienne malterie en unités résidentielles, bureaux et espaces commerciaux donnant sur le Canal. Une partie des bâtiments existants sera rénovée et largement reconstruite, sans toutefois perdre son cachet historique. D'importants bâtiments ont également été construits. Le client, l'antiquaire Axel Vervoordt, installera ses bureaux dans certains de ces nouveaux bâtiments et fournira un atelier avec espace de stockage. La livraison est prévue pour le début 2016.



IMEC à Louvain architecture hardie

À Louvain, BESIX et Vanhout ont réalisé le nouveau QG de l'Interuniversitaire Micro-Electronica Centrum (IMEC). Cette tour remarquable de 73 m de hauteur domine désormais l'horizon de Louvain et abrite des espaces de bureaux, des laboratoires ainsi que des parkings. Le projet a été livré au client début 2014.



Kanaal, Wijnegem, Belgique
Architecte : Stéphane Beel, Bogdan & Van Broeck
et Coussée & Goris





Alsberghe & Van Oost, restauration réussie

Sur le site d'Alsberghe & Van Oost le long de la Drongensesteenweg à Gand, BESIX a réalisé la construction en deux étapes de 8 immeubles d'appartements avec deux parkings souterrains ainsi que la rénovation de deux anciens immeubles industriels, également pour y abriter des appartements. Soit un total de 263 appartements prêts à accueillir leurs futurs occupants. La première phase s'est achevée le 20 septembre 2013. La fin de la seconde phase est prévue en octobre 2014.



Zeebrugge présence continue

Après la finition du mur de quai au dock Albert II, les travaux du quai OCHZ ont battu leur plein en 2013. Ce mur de quai de 600 m est construit par la technique des « combi walls », en construction neuve comme en rénovation. Les travaux suivent parfaitement le planning.



Anvers les murs de quai du 5^e dock du port

En 2013, BESIX a exécuté des travaux d'approfondissement des murs de quai du 5^e dock du port, confirmant ainsi sa présence sur le marché maritime. Le mur de quai septentrional de l' « Industriedok » et le mur de quai attenant du Cinquième dock du port seront approfondis afin que le concessionnaire actuel puisse élargir son terminal de réservoirs et permettre l'amarrage de plus gros navires. Ce site est affecté au stockage et transbordement de produits chimiques et pétroliers liquides.



Résidence Alsberghe & Van Oost – Phase 1, Gand, Belgique
Architecte : Arch & Teco



5^e dock du port, Anvers, Belgique

BESIX aux Pays-Bas

Des solutions tout-en-un

En l'espace de 20 ans, BESIX Nederland s'est construit une position phare sur le marché néerlandais grâce à la réalisation d'une série ininterrompue de projets prestigieux liés aux constructions utilitaires, aux ouvrages maritimes, au génie civil et à l'industrie. Dans un marché compétitif en évolution permanente,

BESIX Nederland a accompli d'importants progrès ces dernières années pour offrir des solutions complètes, intégrant la conception, la réalisation et la maintenance, répondant à la volonté d'une approche multidisciplinaire. Le carnet de commandes a pu être complété de divers projets importants.





Regiocentrale-Zuid, Maasbracht, Pays-Bas, Architecte : Wiel Arets



Regiocentrale-Zuid

À Maasbracht dans le Sud-Est du pays, BESIX Nederland et son partenaire Siemens ont achevé la conception et la construction du centre de commande Regiocentrale-Zuid, dont les systèmes de pointe contrôlent le trafic et la sécurité des navires circulant sur la Meuse entre Maastricht et Belfeld. Construit à la demande du Rijkswaterstaat, ce bâtiment mêlant verre et aluminium a été mis en service en 2013.



SAA A1/A10 Est

Pour le Rijkswaterstaat, BESIX Nederland a accompli d'importants progrès sur les tronçons SAA A1 et A10 Est du ring d'Amsterdam, le long de l'axe est-ouest entre Almere, la capitale et l'aéroport de Schiphol. Ce projet Design & Build inclut l'élargissement de tronçons importants de l'autoroute ainsi que l'installation d'écrans antibruit afin d'améliorer la qualité de vie des zones résidentielles situées à proximité de l'autoroute.



Coentunnel

Le deuxième Coentunnel sur le Ring d'Amsterdam a été inauguré au printemps 2013. Doté d'infrastructures à la pointe du progrès, ce tunnel à 5 bandes, qui traverse le canal de la mer du Nord, permettra de désencombrer sensiblement le trafic vers le Sud, en direction de la capitale néerlandaise. Dans le cadre de ce projet PPP Design & Build de 1,2 milliard d'euros, la Coentunnel Company – dont BESIX fait partie en vertu d'un contrat DBFM (18 %) – est également responsable de l'exploitation et de l'entretien du nouveau tunnel pour une période de 24 ans. En 2013, des travaux de remise à neuf ont démarré sur le Coentunnel d'origine : ce défi DBFM s'achèvera au printemps 2014.



Tunnel Leidsche Rijn

BESIX Nederland et ses partenaires sont à la deuxième année de contrat d'entretien de 7 ans avec le client Rijkswaterstaat pour le Tunnel Leidsche Rijn (1.650 m), qui fait passer la très fréquentée autoroute A2 sous la véritable fourmilière qu'est le quartier Leidsche Rijn d'Utrecht.



OVT Terminal de transport public & Stationsplein West, Utrecht, Pays-Bas



Amazonehaven, Rotterdam, Pays-Bas

Gare Maankwartier

À Heerlen, la vision d'un artiste inspiré par le réaménagement urbain prend vie peu à peu dans le Maankwartier, où le passé industriel de la ville se muera en quartier au charme empreint d'originalité mêlant somptueusement présent et passé. Dans le cadre d'un contrat Design & Build, BESIX Nederland a mené d'importants travaux sur la gare, y compris des installations temporaires, une passerelle et une semelle de fondation en béton en travers de voies ferrées.

Ceinture Parkstad

En 2013, BESIX Nederland a enfin pu entamer le projet Design & Build couvrant un tronçon d'autoroute de 26 km dans la région de Parkstad (Limbourg). L'entreprise a été chargée, en consortium, de construire 35 structures et 12 km d'écrans antibruit.

Gare de Tilburg et tunnel pédestre et cycliste

Pour son client ProRail, BESIX Nederland assurera l'extension et la rénovation de la gare centrale de Tilburg avec un achèvement prévu en 2016. L'entreprise peut s'enorgueillir d'une riche expérience concernant les infrastructures ferroviaires de haute qualité : elle a également construit la gare de Barendrecht ainsi que la gare et la station de métro Bijlmer Arena à Amsterdam. BESIX Nederland a obtenu le contrat grâce à ses excellentes performances en matière de CO₂. La gare sera rénovée, avec un hall de 42 m agrémenté de magasins et d'infrastructures passant sous les voies. Toujours à Tilburg, ProRail a chargé BESIX Nederland de construire un nouveau tunnel pédestre et cycliste dans la rue Willem II.



Maankwartier Station, Heerlen, Pays-Bas
Architecte : J. Bak, concept : Michel Huisman



Terminal de transport public et Stationsplein West

À Utrecht, BESIX Nederland construit un nouveau terminal de transport public multimodal ainsi qu'un hall à l'architecture saisissante qui accueilleront plus de 200.000 voyageurs par jour. Les première et deuxième phases du projet ont été ouvertes au public en 2013. Non loin de là, les travaux se poursuivent pour la réalisation de la Stationsplein West, qui disposera d'un parking pour 4.500 vélos sous une place surélevée donnant directement sur le nouveau terminal. Ce projet devrait être achevé début 2014.



Écluses du Limbourg

Fin 2013, BESIX Nederland a terminé la rénovation des écluses de Born, Maasbracht et Heel dans la province du Limbourg et les a remises avec succès au client.



Amazonehaven

Dans le port de Rotterdam – le plus grand complexe portuaire et industriel d'Europe – BESIX Nederland a poursuivi les travaux de la phase A1/A2 du projet Amazonehaven, qui inclut un nouveau mur de quai de 1.050 m et la démolition du mur de quai à grande profondeur de 1.000 m. La société a également mené à bien la phase A3 du projet maritime et livré un autre mur de quai (1.385 m) au client. Le projet Amazonehaven a élargi le port et ses plates-formes de déchargement afin d'accueillir la dernière génération d'« Ultra Large Container Ships ».



Projet KIS

BESIX Nederland et Franki Foundations travaillent en synergie avec l'association Combinatie Dijkverbetering Molenwaard sur le projet de consolidation des digues Kinderdijk – Schoonhoven (« KIS »). Ce projet implique la conception et la consolidation structurelle de 10 km de digues fluviales non-loin des villages de Kinderdijk, Nieuw Lekkerland, Streefkerk et Groot-Ammers.



Tour radar Neeltje Jans

En octobre 2013, le Rijkswaterstaat a choisi BESIX Nederland pour construire une nouvelle tour radar de 115 m de haut sans opérateur sur l'île Neeltje Jans, située sur le littoral de la mer du Nord. Cette tour améliorera la couverture radar au nord de l'embouchure de l'Escaut occidental près du Steenbank, de manière à optimiser la sécurité de la navigation sur cette voie cruciale par tous temps.



Parking Kruisplein

Le parking spacieux et ultramoderne de la Kruisplein à Rotterdam a été officiellement inauguré fin 2013. C'est le parking souterrain le plus profond des Pays-Bas (20 m sous le niveau de la mer), et sans doute l'un des plus conviviaux de sa catégorie. Ses murs sont peints selon divers codes de couleurs et revêtus de superbes panneaux photographiques qui facilitent la conduite parmi les cinq niveaux de ce bâtiment conçu pour accueillir 740 voitures.



Kruisplein, parking souterrain, Rotterdam, Pays-Bas



Tour radar sur l'île Neeltje Jans, Mer du Nord, Pays-Bas
Architecte : Paul Wintermans

BESIX en France

Qualité et complexité

En France, BESIX continue à étendre son excellente réputation de constructeur haute qualité et de partenaire fiable. Son attention se focalise plus particulièrement sur des projets imposants et complexes obligeant ses ingénieurs et exécutants à donner le meilleur

d'eux-mêmes. L'expertise mondiale du Groupe est le levier permettant d'obtenir également de magnifiques résultats en France. Pour soutenir ces ambitions, le personnel opérationnel a été renforcé et de nouveaux bureaux ont été investis à Paris.



Centre de R&D d'EDF, campus Paris-Saclay, France, Architecte : Francis Soler



Centre de recherche & de développement EDF, Paris-Saclay, France
Architecte : Francis Soler



Centre hospitalier Marc Jacquet, Melun, France



Centre de R&D d'EDF

Le producteur et distributeur d'électricité français EDF a chargé BESIX et ses partenaires de construire un tout nouveau Centre de Recherche et de Développement sur le campus Paris-Saclay, souvent considéré comme la Silicon Valley de France. Ce complexe dédié à la R&D possède 120.000 m² de planchers et se dresse sur un terrain de 8,7 ha. L'élégant ensemble architectural, constitué de quatre bâtiments circulaires avec cours centrales, sera un modèle d'éco-efficacité, éligible pour une certification BREEAM.



Hôpital high-tech

À Melun, BESIX et ses partenaires ont reçu le feu vert pour démarrer les travaux relatifs au centre hospitalier Marc Jacquet qui sera édifié sur la butte de Beauregard, au nord de Melun. Ce centre médical de 60.000 m² disposera de 507 lits et a spécialement été conçu pour satisfaire aux exigences et besoins du personnel hospitalier.

Tour Carpe Diem aux portes de l'avenir

Capter la lumière du jour

Cueille le jour présent. L'adage est particulièrement bien choisi pour désigner la tour monumentale qui domine le ciel de La Défense, le quartier d'affaires futuriste de la capitale française : la structure de verre multi-facettes en pointes de diamant qui s'intègre dans les façades nord et sud du bâtiment retient et réfracte la lumière extérieure, donnant l'image d'un phare du XXI^e siècle, point de repère scintillant au cœur des flots agités de la haute finance, constamment tendu vers le point culminant de la journée.

A travers ses 39 étages, elle porte la marque d'un optimisme débridé et inspire une sensation générale de bien-être : ses motifs architecturaux associent le verre et le métal pour créer une impression d'espace ininterrompu, ses bureaux fonctionnels s'accordent parfaitement avec des salles de réception et des jardins intimistes et luxueux, joliment coupés des vicissitudes et du rythme effréné du monde de la finance. Le jeu étonnant et sophistiqué des formes géométriques caractérisant la tour à l'intérieur comme à l'extérieur ouvre des perspectives inattendues sur le quotidien et le paysage environnant.



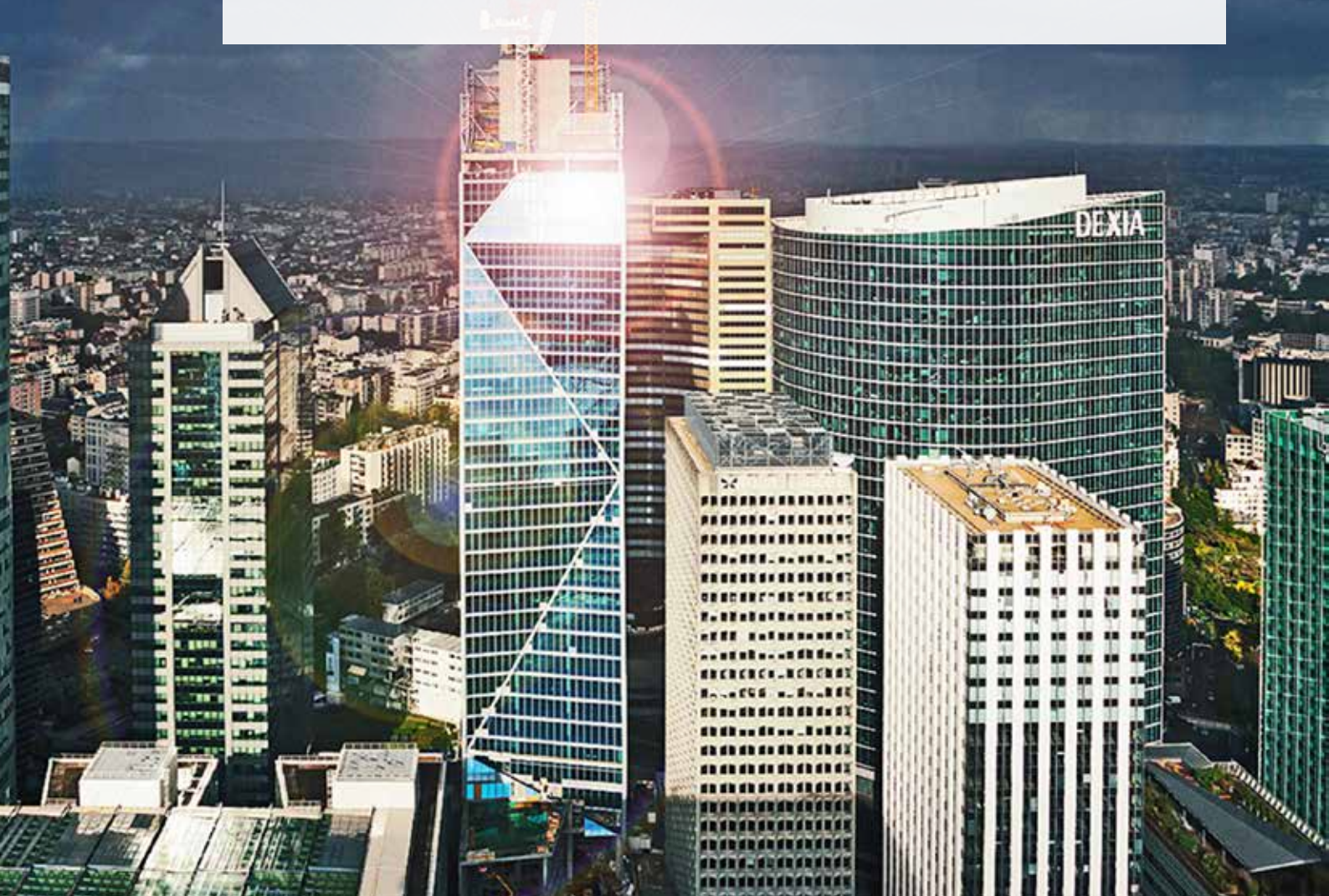
Les deux tours

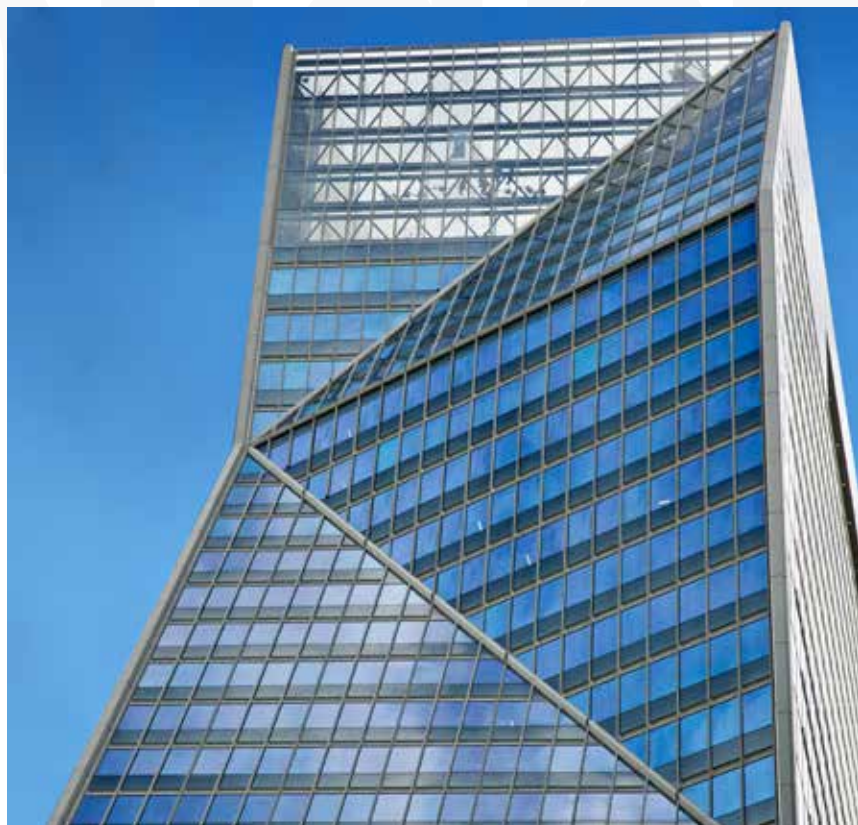
BESIX n'en est pas à son coup d'essai dans la construction de gratte-ciel à couper le souffle dans le quartier de La Défense. En 2005, venant compléter l'ensemble ultramoderne Supercomplex 2, BESIX livrait la tour Dexia (ou CBX), haute de 142 m, dont la ligne anguleuse évoquant la proue d'un navire rappelle la silhouette caractéristique du Flatiron Building de New York. En 2011, ayant remporté le contrat de construction de la tour Carpe Diem auprès de SCI (constitué des assurances Aviva et de Predica Real Estate Investments), BESIX posait la première pierre de ce bâtiment emblématique connu depuis pour ses façades en pointes de diamant.

Travailler dans le plus grand luxe

En l'espace de deux ans, en partenariat avec SPIE SCGPM, dont la réputation n'est plus à faire, BESIX a donné pleinement corps au projet spec-

taculaire de l'architecte Robert A.M. Stern, ce qui constitue à n'en pas douter une prouesse exceptionnelle. Depuis 2013, du haut de ses 166 m, la tour offre plus de 47.000 m carrés d'espaces de bureaux de premier rang, ainsi qu'une zone commerciale et un cadre de vie grouillant d'activités pouvant accueillir plus de 3.000 personnes. Sa structure étincelante, que l'on aimerait pouvoir toucher, abrite également un restaurant VIP à thème, un vaste auditorium, un ascenseur à grande vitesse (se déplaçant à 6 m/s) et un jardin panoramique en terrasse ; avec ses 100 m² de baies vitrées, elle offre en outre les vues les plus incroyables sur la Ville-Lumière. Ses 34 étages et ses cinq terrasses constituent non seulement une prouesse technique et logistique de premier plan, mais parviennent aussi à répondre, de manière innovante et séduisante, aux exigences pratiques et esthétiques de la vie de bureau moderne.





Un tour de force

En mai 2013, ce joyau dans la couronne de La Défense a été livré au client, qui a trouvé ses premiers occupants prompts à saisir cette opportunité, fidèles à l'adage donnant son nom à la tour. En menant à bonne fin ce prestigieux projet clés en main, BESIX a posé un nouveau symbole d'innovation audacieuse dans le plus récent des quartiers historiques de Paris, une tour lumineuse qui témoigne de la solide réputation du Groupe en matière de projets de construction de grande ampleur et de son expansion continue en France et au Benelux.

Un effort conjoint

Le Groupe BESIX a réuni ses forces pour réaliser le plan complexe de la tour Carpe Diem et respecter toutes les prescriptions techniques. Franki Foundations s'est occupé des pieux de fondation qui supportent la structure, tandis que les experts du département Engineering ont longuement examiné les plans et les études pour s'assurer de la fonctionnalité, de l'intégration et de la stabilité du bâtiment.

Résolument écologique

La tour Carpe Diem a obtenu les certifications HQE, BREEAM et THPE, qui sont des références internationales pour juger des performances énergétiques d'un bâtiment. Par ailleurs, Carpe Diem est la première tour de son genre en France à obtenir la certification LEED Platinum, la plus haute distinction possible en matière d'évaluation de la conception écologique des bâtiments.

Paris et au-delà

En parallèle à la construction efficace de ces deux tours en centre-ville, BESIX France a dirigé de nombreux projets passionnants dans et autour de Paris, notamment un centre de protonthérapie à la pointe du progrès pour le célèbre Institut Marie Curie à Orsay. L'entreprise est en train de réaliser depuis 2013 un nouveau centre de recherche et développement ultramoderne pour EDF sur le campus – axé sur l'innovation – du plateau de Saclay, et va commencer les travaux d'un vaste complexe hospitalier à Melun.

BESIX

marchés internationaux



Tanger Med II, Maroc

BESIX se diversifie dans de nouveaux pays

Face à la mondialisation des marchés et à une concurrence de plus en plus intense, le Groupe s'est ouvert à de nouvelles régions. Sa stratégie a toujours été de se positionner en tant que groupe aux services exhaustifs. Nous nous intéressons aux projets où nous pouvons déployer notre expertise et nos compétences techniques. Les travaux maritimes sont une activité particulière pour laquelle le Groupe a acquis une expérience reconnue, de même que pour la construction de tunnels immergés. Nous construisons sur l'eau depuis un siècle. La construction d'immeubles complexes compte également parmi les points forts du Groupe. L'Australie est un immense pays offrant de nombreuses opportunités. Déjà présent en Guinée équatoriale, BESIX prospecte dans plusieurs autres pays d'Afrique occidentale et orientale. Après avoir récemment achevé un immeuble de bureaux en Azerbaïdjan, BESIX s'intéresse aux pays voisins et prospecte dans d'autres pays de diverses régions du monde.

Monténégro



Aménagement de la baie de Lustica

En 2013, BESIX a confirmé sa présence au Monténégro via la signature d'un contrat avec Lustica Development pour la construction d'un complexe d'appartements (10 immeubles) dans ce luxueux projet visant l'aménagement de la baie et de la marina de Lustica sur la côte monténégrine. Dans le cadre d'une joint-venture 90/10 avec Orascom et le gouvernement, BESIX mettra son expérience et son savoir-faire au service d'une station balnéaire qui inclura plusieurs terrains de golf, des hôtels cinq étoiles, un centre de bien-être et spa, ainsi que diverses boutiques et restaurants haut de gamme répartis sur 35 km de terrain. En 2013, avant le début des travaux, 60 appartements de conception durable sur 70 étaient déjà vendus.

Maroc



Tanger Med II

Au large du cap Spartel, là où les eaux de la Méditerranée et de l'Atlantique se rejoignent, BESIX-Somagec s'attelle à la construction du port de Tanger Med II, le plus grand port de fret en eau profonde de l'Afrique. Occupant un emplacement stratégique sur le détroit de Gibraltar, ce vaste port sera source de formidables opportunités économiques pour la région. BESIX, actif dans le cadre d'un consortium international, a livré avec succès un mur de quai de 1.200 m de long pour une profondeur moyenne de 17 m. Il a également mené les travaux de dragage (1.300.000 m³) et de fondation (8.000 blocs préfabriqués) ainsi que le placement de la poutre d'épaulement et de couronnement. Pas moins de 6.000.000 m³ de remblais hydrauliques ont été placés derrière le quai et vibro-compactés pour permettre la livraison des premières plates-formes au client TMSA fin 2013. Ce projet clés en main aura une capacité globale de 8 millions de conteneurs EVP, hissant Tanger parmi les meilleures plates-formes de référence pour conteneurs à l'échelle mondiale.



Aménagement de la baie de Lustica, Monténégro, Architecte : EDSA | Smith Studio, SB Architects, Studio K

Le Grand Musée Egyptien l'antiquité au XXI^e siècle

En 2002, le Ministère égyptien de la Culture lançait le plus grand concours d'architecture de l'histoire. Il a demandé aux architectes et aux concepteurs du monde entier de lui soumettre leur vision de ce qui devait devenir le plus grand lieu d'exposition d'objets archéologiques du monde : le Grand Musée Egyptien, un écrin ultramoderne destiné à remplacer le musée actuel situé au centre du Caire et à abriter la plus grande collection des trésors historiques inestimables de ce pays.

Un projet pharaonique

Parmi plus de 1.500 candidats (issus de 82 pays) ayant soumis leur plan directeur pour répondre à un concept novateur d'architecture et de muséologie, c'est la structure aux motifs triangulaires du cabinet irlandais Heneghan Peng qui a remporté le premier prix. Partiellement translucide et reprenant la forme emblématique des pyramides, le projet primé viendra judicieusement faire écho aux pyramides toutes proches, rien moins que l'une des sept merveilles du monde. Le musée intégrera un centre de recherche international, un centre de conférence et de formation, un musée pour enfants, des éléments paysagers complexes, des restaurants, des commerces et ce qui se fait de mieux en matière d'expositions virtuelles.

Construit pour résister aux outrages du temps

La construction du nouveau Grand Musée Egyptien a été confiée, en association, à BESIX-OCI, qui a, depuis, donné corps à ce fascinant concept architectural au cœur des sables du plateau de Gizeh, réaménagé pour devenir un site de conservation et un haut lieu du patrimoine culturel. Le tandem BESIX-OCI vise à construire un ambitieux bâtiment ultramoderne de 170.000 m² qui arborera, entre autres merveilles architecturales, une façade opaque de 17.500 m² en panneaux d'albâtre, dont les formes triangulaires lumineuses évoquant l'Egypte ancienne viendront, la nuit, se découper sur la mystérieuse toile de fond du ciel étoilé égyptien.





Après avoir remporté l'appel d'offres grâce à une sérieuse étude rondement menée et confiants de réussir à respecter le délai lui aussi serré, BESIX et son partenaire n'avaient aucune minute à perdre. Leurs équipes se sont donc mises à l'ouvrage et les travaux ont progressé au-delà du second niveau du musée. On peut s'avancer à dire que, depuis le début du chantier, les ouvriers du site jouissent sans doute de la vue la plus époustouflante du secteur actuel de la construction.

Forts dans l'adversité

En plus des difficultés techniques majeures liées à la complexité du projet, l'Egypte a traversé une période de transition tumultueuse ces trois dernières années. Les événements de mi-2013, en particulier, ont causé un certain nombre de retards du fait des troubles, de l'agitation et du couvre-feu. Rester concentré sur la motivation et la mobilisation de quelque 500 employés et plus de 3.500 ouvriers et faire fi de l'absence de mesures budgétaires à long terme de la part des Gouvernements provisoires n'a pas été chose facile. Tous les espoirs de voir la situation se stabiliser durablement reposent désormais sur les élections présidentielles et législatives anticipées des prochains mois.

En chiffres

- › **Musée + salles d'exposition**
92.600 m²
- › **Centre de conférence**
40.700 m²
- › **Autres bâtiments et annexes**
74.100 m²
- › **Dates du chantier**
février 2012 - juillet 2015
- › **Objets qui seront exposés**
100.000 pièces, dont env. 5.000 provenant du trésor de Toutankhamon
- › **Superficie totale d'exposition du nouveau musée**
93.000 m² contre 18.900 dans l'ancien musée
- › **Nombre cible de visiteurs par an**
5 à 8 millions

Égypte



Mall of Egypt

Près de Gizeh, BESIX et OCI construisent également le Mall of Egypt, un centre commercial phare et éco-conscient (certification LEED Gold) de 200.000 m² dont l'achèvement est prévu pour 2015. Ce complexe cinq étoiles sur deux niveaux, commandité par l'investisseur renommé Mageed al Futtaim, offrira non seulement un somptueux espace commercial pour plus de 400 boutiques et restaurants, unis par une immense place centrale, mais aussi un hypermarché, un complexe de cinémas et – « détail » révélateur du niveau de luxe de ce centre commercial – un SnowPark intérieur entièrement équipé. Ce projet de 810 millions d'euros vise prioritairement les citoyens toujours plus aisés du Grand Caire, même si l'expérience unique qu'il propose ne manquera pas d'attirer la clientèle de tout le Moyen-Orient.

Guinée Equatoriale



Des ponts en forêt vierge

Dans la jungle d'Oyala, BESIX a construit, sous des conditions particulièrement éprouvantes, un nouveau pont à haubans de 150 m en travers du fleuve Wele. Ce pont rouge comporte quatre voies de circulation qui débouchent directement sur la nouvelle capitale en cours de construction sur la rive. En plus du terrain difficile et des températures caniculaires, les équipes ont également dû relever quelques défis techniques de taille. Elles ont pourtant mené leur mission à bien, installant 4 batardeaux, 400 micropieux, les têtes de pylônes en acier, 12 équipages mobiles, les câbles tendus du tablier et tous les éclairages externes. Non loin du site d'Oyala, BESIX s'attelle à la construction d'une paire de ponts précontraints sur la route Malaba-Riaba : l'OA18 et l'OA19 (80 m de long et 11 m de large), qui traverseront respectivement le Rio Laja et le Rio Sibila. Les piliers seront réalisés en béton coulé sur site tandis que le tablier même sera une structure composite mêlant acier et béton. BESIX a 20 mois pour accomplir cette mission.

Azerbaïdjan



Tour SOFAZ

Dans le cadre d'un contrat pour le State Oil Fund d'Azerbaïdjan (SOFAZ), BESIX construit une tour d'immeubles pour accompagner le nouveau centre administratif en cours de construction à Bakou. La tour SOFAZ culmine à 126 m, avec 24 étages et 2 niveaux en sous-sol. Les niveaux du podium circulaire à la base de la tour abritent toutes les infrastructures communales telles que la bibliothèque, le restaurant et une série de salles de conférence et réception. Cet immeuble doit être livré pour début 2014.

Australie



Marché prometteur

BESIX travaille, en joint-venture 50/50, sur le brise-lames et le quai de déchargement de l'ambitieux complexe industriel Wheatstone LNG de Chevron près d'Onslow, en Australie occidentale. Les usines et terminaux Wheatstone fourniront du gaz naturel liquéfié à d'importantes compagnies d'électricité dans toute la région Asie-Pacifique, principalement le Japon. Démontrant son expertise pour les projets maritimes prestigieux, le département des travaux marins a géré les contacts avec les partenaires locaux et lancé les études de conception ainsi que les travaux préparatoires. La construction a démarré en mars 2013.



Pont à haubans, Oyala, Guinée Equatoriale



Mall of Egypt, Le Caire, Egypte, Architecte : RTKL



Tour Sofaz, Bakou, Azerbaïdjan, Architecte : MDM Group

Projet Wheatstone prendre pied en Australie

Depuis plus de 90 ans, BESIX est l'un des principaux acteurs de l'édification d'ouvrages maritimes on-shore et possède les compétences nécessaires pour construire tous types de structures maritimes côtières. BESIX a une expérience considérable de la construction de murs de quai, de jetées, d'embarcadères, de brise-lames et d'installations portuaires complètes n'attendant que d'être reliées à l'arrière-pays.

Il y a quelques années, ce savoir-faire a progressivement conduit BESIX jusqu'au littoral désert de l'Australie, à l'autre bout du monde, l'une des dernières régions inexplorées par le Groupe.

Pour pouvoir développer ses activités dans ces contrées lointaines, BESIX s'est associé au géant australien de la construction, Thiess, et a signé un accord pour tenter de remporter, sous le nom de BEST JV, tous les projets d'ouvrages maritimes en Australie occidentale et dans les Territoires du Nord (ce protocole d'accord a ensuite été étendu à toute l'Australie). En 2011, BESIX a ouvert une nouvelle base et unité opérationnelle du Groupe dans la ville de Perth. Ce contrat s'intègre dans le Wheatstone LNG Project, l'une des plus vastes initiatives actuellement menées en Australie dans le domaine des ressources naturelles.

Une porte d'accès à l'Australie

BEST JV a remporté cet appel d'offres très convoité grâce à sa grande expertise des ouvrages maritimes à l'échelle internationale et son respect des critères stricts de RSE imposés par Chevron. Après une période de prospection et de préparatifs pratiques (étude du terrain, test physique en trois dimensions des structures prévues dans le projet, planification et définition des méthodes d'exécution, achat des matériaux des différentes structures), les travaux sur place ont commencé en juin 2013.

L'installation de déchargement pour le fret général (de type lo-lo et ro-ro) se compose d'un quai sud et d'un quai est. Le chantier comprend la réalisation d'un combi-wall composé de pieux circulaires en acier et de palplanches, d'un tablier en béton et d'une rampe dotée de défenses, de bollards et d'un système de protection cathodique. Le brise-lames protecteur prévu à l'ouest de l'installation de débarquement

“ Le contrat du brise-lames de 960 m de long et des 420 m de mur de quai n'est que le début prometteur du succès à long terme que BESIX entend rencontrer en Australie. Ce marché en plein essor est le terrain idéal pour des grands projets d'ingénierie très pointus sur le plan technique. »

CARLO J. SCHREURS,
General Manager, BESIX Australia

protégera le port pour le déchargement des matériaux et des modules qui serviront à la construction de l'usine GNL. Une fois l'usine terminée, le port sera utilisé pour le mouillage sécurisé des remorqueurs



“ La présence physique de BESIX sur place a permis de voir, quasiment immédiatement, notre partenariat récompensé de ses efforts. Notamment quand, en 2012, la compagnie pétrolière américaine Chevron a fait appel à BEST JV pour concevoir et construire le port devant permettre la construction de sa nouvelle usine GNL près d’Onslow, dans la région riche en ressources naturelles de Pilbara en Australie occidentale. La conception de l’installation de déchargement et du brise-lames d’une complexité technique hors du commun a été assurée par notre Département Design à Bruxelles. »

MATHIEU DECHAMPS,
Deputy General Manager, Marine and Civil Works, BESIX

d’assistance à l’accostage des méthaniers ; une route située sur le brise-lames permettra d’accéder aux quatre postes d’amarrage des remorqueurs.

Créer des communautés

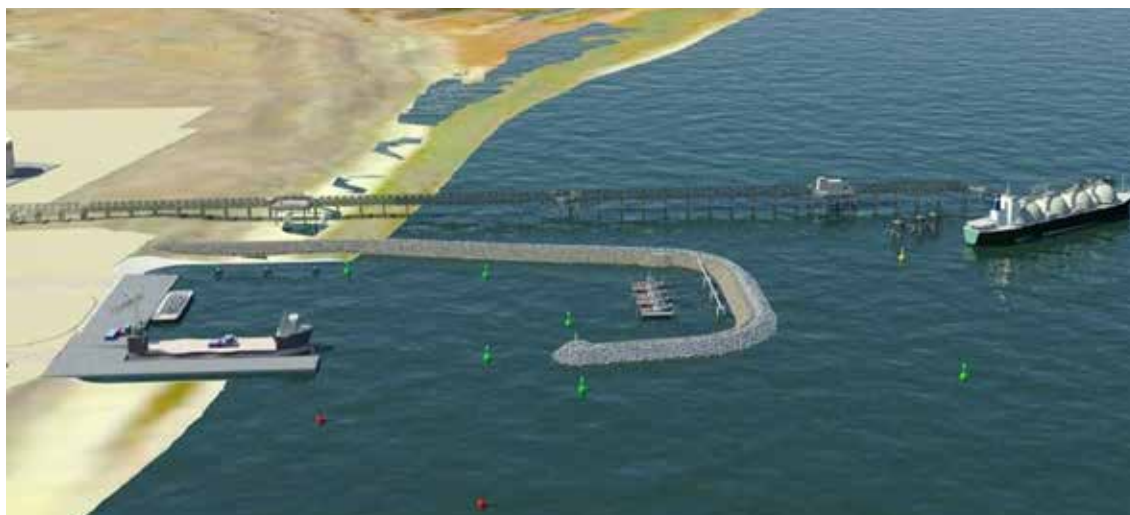
Le projet d’usine GNL Wheatstone LNG créera de nombreux emplois locaux et, depuis son lancement, a généré plusieurs milliards de dollars en marchandises, services et contrats d’approvisionnement locaux. De plus, la ville jusque-là plutôt calme d’Onslow, comptant 667 habitants, profitera largement des différents projets sociaux et infrastructurels engagés dans la région, notamment des investissements dans les secteurs de la santé, de l’éducation, des routes et des loisirs, qui ont considérablement amélioré le niveau de vie de la communauté naissante. BESIX est fier de contribuer au développement de ce projet industriel aux enjeux majeurs, mais aussi à la renaissance socio-économique de la région encore vierge de Pilbara, tout en s’assurant que sa beauté naturelle sera adéquatement protégée.

Fin 2013, la première grande étape du projet a pris fin avec la livraison à Chevron de 50 % de l’installation de déchargement ; le reste du mur de quai sera livré vers mi-2014 tandis que le brise-lames sera terminé début 2015.

Une vision à long terme

Pour confirmer son engagement en Australie, BESIX a acquis en avril 2013 une part importante du grand entrepreneur australien Watpac spécialisé dans le bâtiment, le génie civil, les services miniers et la promotion immobilière.

BESIX continuera à s’investir dans les projets de construction maritime dans ce pays avec son partenaire Thiess, et son partenariat avec Watpac lui ouvrira de nouvelles possibilités pour construire des immeubles complexes de grande hauteur et des projets d’infrastructure en Australie.



Émirats Arabes Unis

Depuis plus de vingt ans, le Moyen-Orient, et tout particulièrement la région du Golfe, représente le pilier de notre business à l'étranger : les Émirats Arabes Unis, le Qatar, Bahreïn, l'Oman, mais aussi l'Arabie saoudite, un marché à fort potentiel. Bien que le krach de Dubaï ait à l'époque limité le démarrage de nouveaux projets, le Groupe, via sa filiale régionale Six Construct, a depuis réussi à renforcer sa présence sur ce marché. De nouveaux contrats ont été signés en 2013, ce qui confirme les liens forts que le Groupe entretient avec la région.



Yas Mall



Six Construct et Aldar Properties terminent le Yas Mall, dont la splendeur rayonnera dans le décor déjà florissant du tourisme et des loisirs d'Abu Dhabi. Le Yas Mall est un gigantesque centre commercial (360.000 m²) abritant plus de 400 concept-stores et boutiques de mode, un cinéma comprenant 20 salles, le plus grand hypermarché de l'Émirat, divers restaurants et de vastes parkings (240.000 m²). Juste à côté, cette expérience unique se poursuit dans les halls du Ferrari World. Le Mall devrait ouvrir ses portes en novembre 2014.

Île Das

En 2013, Six Construct a mené à bien les travaux d'ingénierie maritime et industrielle complexes concernant le terminal à soufre Al Ruwais 2, le terminal maritime Borouge 3 ainsi qu'une prise d'eau de mer sur l'île Das dans le Golfe Persique. Six Construct a construit l'infrastructure nécessaire à l'acheminement des agrégats intervenant dans la production de béton sur l'île Das.



Terminal maritime et prise d'eau de mer, Das island, Abu Dhabi, EAU

Contrats divers

71

Entre-temps, Six Construct a poursuivi les travaux sur le réseau de tramway de Dubaï et relancé ceux du pont Palm Deira ainsi que du Village culturel. À Hamriyah, la Sharjah Electricity and Water Authority a donné l'ordre pour la réalisation d'une prise d'eau de mer, d'une station de pompage et d'un canal de décharge. L'entreprise est également sur le point d'entamer des travaux maritimes publics près de l'embouchure de la Crique de Dubaï.



Terminal maritime et prise d'eau de mer, Das island, Abu Dhabi, EAU



Tramway d'Al Safouh, Dubaï, EAU



Prise d'eau de mer, station de pompage et canal de décharge de Hamriyah, Dubaï, EAU

Cleveland Clinic un modèle d'innovation

La Cleveland Clinic d'Abu Dhabi (abrégée CCAD) est extraordinaire à plus d'un titre, mais l'une de ses caractéristiques les plus remarquables réside dans son implantation unique : elle a posé un sacré défi aux ingénieurs et équipes de Six Construct, qui pilote ce projet en tant qu'entrepreneur général.

Un véritable labyrinthe

Alors que la plupart des hôpitaux tendent à s'étirer le long d'un axe vertical, pour maximiser l'espace disponible, la Cleveland Clinic est déployée sur une vaste zone de l'île Al Maryah, autour du somptueux bâtiment principal : une superposition de blocs vitrés perpendiculaires, avec un encorbellement au-dessus de la mer. Son architecture, créée par HDR Inc, évoque la complémentarité des divers soins qui y seront prodigués, tout en s'inspirant de l'aménagement traditionnel des villes du Moyen-Orient.

Vu le plan d'implantation unique sur front de mer de la CCAD, les équipes ont été disséminées lors des diverses étapes de la construction. Dans le cadre d'un effort conjoint mais souvent dispersé, elles se sont attelées au véritable labyrinthe des ailes qui formeront ce centre médical de pointe, chacune avec ses propres circuits dédiés, ses fonctionnalités structurelles et ses équipements (câblage, systèmes d'aération, salles blanches, finitions, etc.).



“ La logistique a joué un rôle essentiel dès le départ de ce projet clés en main tentaculaire. Mais Six Construct a adopté une approche réfléchie et pragmatique et a obtenu d'excellents résultats depuis la mise en route du projet en 2010, malgré de lourdes contraintes spatiales – surtout pour l'installation des techniques – et la nécessité de mener d'importants travaux de reconception et de coordination pour ces installations. »

JEAN-POL BOUHARMONT,
Deputy General Manager
UAE, Qatar, Bahrain, Oman, Six Construct

Un hôpital écologique

La Cleveland Clinic sera aussi une véritable vitrine pour les matériaux et méthodes écologiques et éco-efficaces, en plus de respecter les normes les plus strictes de l'écoconstruction contemporaine. La CCAD obtiendra la certification LEED Gold, avec un objectif de 75 % pour le recyclage des déchets et l'élimination des poussières à chaque stade de la construction, ainsi que le niveau Quatre Perles en vertu du système d'évaluation du planning urbain à Abu Dhabi.



Plus de 500 ingénieurs, des centaines de sous-traitants et 15.000 ouvriers ont uni leurs talents pour construire 8 immeubles, totalisant quelque 500.000 m² répartis entre un hôpital avec sa section technique et un parking de trois niveaux, ainsi qu'un espace intérieur aux finitions complètes (hormis l'équipement médical). Cet établissement comporte 5 étages cliniques, 25 salles d'opération, 342 cabinets de consultation et plus de 7.000 chambres individuelles. Soit, un hôpital colossal, ultramoderne et polyvalent qui changera la face des soins de santé au Moyen-Orient. Telles sont l'échelle et les caractéristiques de la Cleveland Clinic d'Abu Dhabi, dont le design saisissant donnera accès à des infrastructures et services médicaux de classe mondiale.



La Cleveland Clinic englobera les établissements suivants

- › Institut pour les maladies du système digestif
- › Institut pour les maladies cardiovasculaires
- › Institut oculaire
- › Institut neurologique
- › Institut pour les soins respiratoires et intensifs
- › Département de sous-spécialités médicales
- › Département de sous-spécialités chirurgicales

Éléments techniques

- › Structure principale composite
- › Systèmes de façades à vitrage multiple incluant des façades double peau
- › Murs intérieurs en cloisons de plâtre USG
- › Services MEP incluant tous les services spécialisés
- › Toutes les portes ainsi que les autres matériaux sont certifiés UL, la plupart proviennent des États-Unis
- › Finitions de haut niveau (marbre, vitrage intérieur, finitions en bois, salles de conférence, salle de bal, etc.)

Élévation du toit de l'ADNOC mettre la barre haut

En 2013, les employés de l'ADNOC (Abu Dhabi National Oil Company) ont assisté à un événement à la fois unique et fascinant au sommet même du nouveau siège social de leur entreprise : le levage par vérins hydrauliques de la structure métallique du toit à partir du rez-de-chaussée du bâtiment jusqu'à une hauteur étourdissante de 342 m, soit 20 m de plus que la Tour Eiffel. L'opération – qui a nécessité des années de préparation – s'est déroulée avec la précision d'une montre suisse. Au terme d'un dénouement difficile, les ingénieurs BESIX parvinrent à hisser la charge surdimensionnée de manière irréprochable.



Le plan d'attaque

La décision de lever, faire pivoter et installer les six énormes fermes qui soutiennent la structure de toit de 1050 tonnes était une initiative du BESIX Design Department (DDD). Cette stratégie présentait un triple avantage : elle respectait la composition des étages inférieurs de la tour, causait un minimum d'interruption des travaux de construction en cours et réduisait la nécessité de grues à tour. Le projet DDD fut ensuite approuvé par le département Méthodes de BESIX et matérialisé sur place par l'équipe Technique et Méthodes et les sous-traitants spécialisés Eversendai et VSL.

L'objectif

La tour ADNOC est construite au moyen de trois noyaux en béton. Les noyaux est et ouest, plus fins, sont autonomes et accueillent la cage d'escalier de secours, les ascenseurs verticaux, les ascenseurs de service, un ascenseur VIP et les locaux techniques qui vont jusqu'au sommet. Le noyau sud abrite les ascenseurs publics et les pièces d'eau culmine à l'étage L67 (± 305 m) tandis que les autres noyaux le dépassent encore de 50 m. En raison de l'architecture inhabituelle de la tour – il n'y a pas de noyau rigide au nord, il était impératif de surveiller le mouvement de la structure du toit : 20-30 mm de marge à chaque extrémité de cette structure de 67 m de longueur ne laissait guère de place à l'erreur.



Le couronnement

Le toit métallique couvre une aire de $\pm 2.100 \text{ m}^2$ et forme un portique entre les noyaux est et ouest avec une hélicsurface de 17 m de largeur.

Le pré-montage des fermes de toit a commencé en mai pour durer quatre mois. Chaque ferme est arrivée sur le site sous forme de pièces à ériger de 30 tonnes spécifiques qui ont été jointes sur place. Les fermes assemblées avec contre-flèches ont été ignifugées et ajustées avant le levage. Des cadres métalliques provisoires ont été utilisés pour maintenir la distance entre elles.

Dans les airs, un autre défi à haut risque attendait nos équipes : l'installation des pièces en porte-à-faux qui soutiennent les vérins et l'ossature à mesure que la charge se déplace de l'axe vertical vers l'axe horizontal. Un savant système D comportant une structure en acier provisoire de 350 tonnes dut être mis en place pour permettre le transfert de la charge des fermes de levage vers le système de coulissement. A l'étape suivante, les fermes devaient atteindre leur point de dépose respectif le long d'un ensemble de rails parfaitement alignés. A ces hauteurs, il est rare (et relativement impressionnant) d'assister à la préhension et au déplacement d'une charge de cette taille.

Grâce à des vérins de levage de haute capacité positionnés stratégiquement sur les noyaux adjacents, le toit ADNOC fut levé du sol jusqu'au sommet du bâtiment, tiré vers la pointe du noyau et glissé dans sa position finale. Nos experts au sol surveillaient la façade sud du bâtiment avec impatience : la ferme assemblée était suspendue à moins de deux mètres de la façade. Dans le scénario catastrophe, des coups de vent inattendus pouvaient provoquer le balancement de la charge et l'envoyer dans la façade toute neuve du bâtiment. Pour éviter cela, une solution ingénieuse surgit dans la tête des ingénieurs : un pare-vent complexe fut hissé le long d'une série de mâts verticaux et de rouleaux avec des amortisseurs à ressorts spéciaux.

Il était prévu que le travail dure 26 jours. BESIX l'a terminé en 17 jours. Bravo pour cette réalisation gigantesque !



Réfection de stations de pompage

Fort de ses solutions innovantes, Six Construct a obtenu le contrat relatif à la rénovation de deux stations de pompage pour l'Abu Dhabi Sewerage Services Company, mission accomplie avec succès en l'espace de 12 mois. Les pompes à eaux usées sont demeurées totalement opérationnelles pendant la durée des travaux.



Stations de pompage, Abu Dhabi, EAU

Nouveaux contrats

Fin 2013, Six Construct a obtenu de nouveaux contrats tels que le projet en Design & Build du bâtiment « Hub Zero », le pont pour piétons de la station de tram 4, 6, 7 et 9 à Dubaï, ainsi que les ponts de l'île Al Maryah à Abu Dhabi.



Bâtiment Hub Zero, Jumeirah, Dubaï, EAU

Qatar

Un carnet de commandes bien rempli et diversifié

En 2013, Six Construct Qatar a bien progressé sur la Phase III du terminal de Doha International Airport. Depuis le mois de septembre, l'entreprise est de retour dans le terminal GNL du port de Ras Laffan afin de travailler sur les ducs d'albe pour Qatar Gas. Le carnet de commandes 2013 incluait également le contrat EPC avec Qatar Primary Materials Company pour le nouveau terminal Gabbro, les installations de transport et de stockage connexes dans le port de Mesaieed et une partie de la nouvelle voie rapide de Doha commanditée par Ashghal, l'autorité des Travaux publics du Qatar.



Terminal de Doha International Airport, Qatar, Architecte : HOK

Doha Convention Centre point de mire de West Bay

En août 2010, Six Construct Qatar – en association avec Midmac – a commencé les travaux du Doha Convention Centre commandé par la Qatari Diar Real Estate Investments Company. Ce complexe monumental est devenu le point de mire du quartier commercial et résidentiel en pleine expansion de West Bay, à Doha, et consiste en six halls d'exposition de 5.000 m², de vastes salles de conférence et un centre de réunion séparé, sous un toit à lames flottant à 20,5 m de hauteur.



Highlight

Un toit exceptionnel

L'aspect le plus frappant du nouveau centre des congrès est sans conteste son toit ultramoderne. Des colonnes effilées, espacées à l'intérieur d'une baie structurelle de 18 m x 96 m soutiennent l'imposante structure en acier qui coiffe les bâtiments. Le toit est entièrement recouvert d'un bardage en aluminium dont le look avant-gardiste concilie la signature architecturale du Centre de convention, des gratte-ciel futuristes de West Bay et de la future zone commerciale voisine. Les halls d'exposition sont flanqués au nord et au sud par des modules de base qui abriteront les fonctions secondaires et les extras tels que les toilettes, bistros, zones de maintenance et espaces de stockage. La face sud abrite également l'impressionnant hall d'accueil avec sa façade de 400 m de large entièrement constituée de verre et d'acier (mur-rideau suspendu) sur une superficie de 8.500 m². À l'intérieur, on retrouve des installations de pointe idéales pour accueillir les congrès, les expositions, les soirées de gala, les représentations théâtrales et les banquets. Pas étonnant que le centre de congrès ait déjà remporté plusieurs prix de référence.



Prix

- › « Best Congress and Convention Centre, Middle East » (Business Destinations Travel Awards 2012)
- › « Best Convention Centre, Middle East » (MICE Report Awards 2012)

Facteur durable

Le QNCC n'est pas seulement connu comme l'un des bâtiments de sa catégorie les plus emblématiques du monde, mais également comme l'un des plus économes en énergie. L'ensemble du bâtiment a été clairement conçu dans un esprit de durabilité. Selon les standards stricts de l'US Green Building Council's Leadership in Energy and Environmental Design (LEED), le bâtiment est classé Gold. Le QNCC regorge de technologies respectueuses de l'environnement telles que les systèmes de conservation de l'eau, les éclairages LED basse énergie et 3.500 m² de panneaux solaires qui couvrent 12,5 % des besoins totaux en énergie du bâtiment. Ces innovations vertes rendent ce centre de congrès environ 32 % plus efficace que les conceptions similaires de la génération précédente qui, pourtant, possédaient déjà des infrastructures durables. Les salles d'exposition, par exemple, profitent pleinement des puits de lumière circulaires soigneusement agencés pour apporter de la lumière naturelle. De nombreux éléments de design similaires ont été intégrés et adaptés afin d'atteindre le plus haut niveau de performance environnementale. Le tout nouveau centre des congrès peut ainsi être qualifié de référence en terme de construction écologique.

En chiffres

- › **Surface du parking souterrain**
100.000 m², nécessitant 180.000 m³ de béton
- › **Superficie du DCC (au rez-de-chaussée)**
65.000 m², nécessitant 20.000 m³ de béton
- › **Travaux de structure**
12.000 tonnes d'acier

A l'intérieur

- › **Hall de conférence** : 4.000 sièges
- › **Théâtre** : 2.300 sièges
- › **Auditorium** : 3 rangs
- › **Centres de réunion** : 52
- › **Espace d'exposition** :
9 halls, 40.000 m², transformable à
10.000 sièges

Royaume d'Arabie Saoudite

Le Royaume d'Arabie Saoudite reste un marché porteur et diversifié, pour lequel BESIX a réalisé en 2013 un projet de référence des plus spectaculaires, et ce en un temps record. D'autres opportunités se profilent également dans d'autres secteurs, ainsi BESIX consolide sa présence dans la péninsule arabique. Après l'achèvement du stade King Abdullah Sports City, BESIX a reçu début 2014 de nouveaux projets tels que le nouvel hôtel cinq étoiles Kempinski (240 m de haut) et le bâtiment administratif General Presidency of Youth Welfare (GPYW), tous deux situés à Djeddah.



KASC, en plein dans le mille

Un an avant l'échéance, BESIX et Six Construct ont achevé le stade King Abdullah Sports City dans les règles de l'art – une prouesse extraordinaire !



Stade King Abdullah, Djeddah, Arabie Saoudite

King Abdullah Sports City plus loin que le but



Stade « all-in », expérience intégrale

La KASC couvre une surface de 3 millions de mètres carrés et inclut une mosquée, de petites installations sportives et des infrastructures d'entraînement haute technologie. Son attraction phare – le somptueux stade de football conforme aux normes de la FIFA – sera utilisée par les clubs de première division Al-Ittihad FC et Al-Ahli SC. Le stade en forme de coupe galbée, superbement rehaussée par une frise de châssis en V évoquant l'ancienne architecture arabe, comporte un écran en forme de diamant qui assure une ventilation naturelle, un hall sur trois niveaux avec un angle de vision à 360 degrés, des installations VIP et des suites royales, un immense parking et tous les ingrédients d'une expérience sportive hors du commun.



« Nos équipes ont réalisé de véritables prouesses au cours de ce projet mené tambour battant. Cela me rend confiant quant à notre succès à venir dans le Royaume. Avec des personnes aussi compétentes et dévouées, rien n'est impossible ! »

CÉDRIC BARBIER,
General Manager, BESIX Saudi



22 mois et
22 joueurs
pour atteindre le but
et battre le record.
C'est parti !

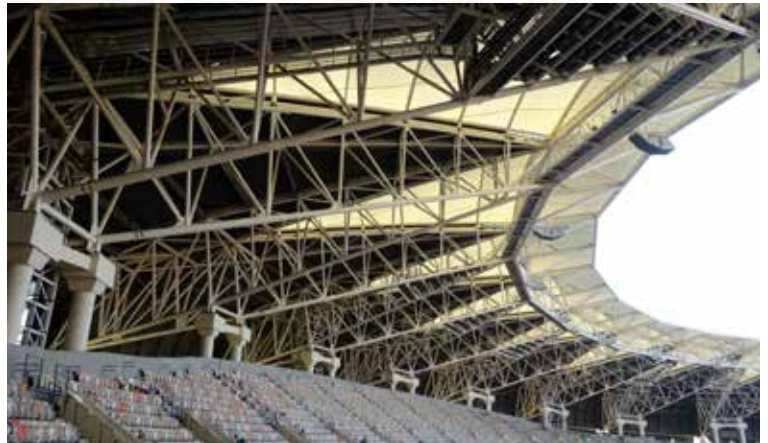
“ Notre client considère notre exploit comme un record du monde pour un stade d'une telle capacité. En répondant à sa demande de terminer le projet une année plus tôt, nous avons montré que nous pouvions faire une véritable différence. Non contents de la construction, nous avons aussi obtenu le contrat de 2 ans pour l'exploitation et la maintenance du stade. »

BRUNO MENDIAUX,
Operations Manager,
Six Construct Saudi



« Une prouesse d'ingénierie tout aussi impressionnante que la pelouse terminée et les 60.000 sièges des tribunes ont été finalisés dans une cadence effrénée : nos équipes ont relevé le défi en livrant l'infrastructure un an avant la date butoir, ce qui représente un formidable succès compte tenu de l'ampleur et de la complexité du projet. Au cours des six mois menant à l'échéance, quelque 6.000 ouvriers qualifiés se sont affairés sur le chantier. »

DENIS MOHAMED,
Project Director KASC,
Six Construct Saudi



Frénésie sportive

La fièvre du foot fait rage dans le Golfe. En 2010, le Qatar a remporté l'appel d'offres pour la Coupe du Monde FIFA 2022. Depuis, le pays-hôte, qui est aussi le plus grand producteur mondial de GNL, a déployé sa « Vision Nationale pour 2030 », insistant sur l'importance socio-économique des sports. Par conséquent, la demande locale d'expertise testée et éprouvée a grimpé en flèche et les grands projets de construction poussent comme des champignons dans tout le pays.

Planification et expertise des atouts cruciaux

En attendant, le Royaume d'Arabie saoudite a donné un magnifique exemple susceptible d'inspirer ses voisins qataris : à Djeddah, sur sa côte occidentale, BESIX Saudi et Six Construct Saudi ont édifié un colisée moderne pouvant rivaliser avec n'importe quel stade sportif du monde. Le King Abdullah Sports City – plus simplement KASC – a été livré en novembre 2013 et offre le nec plus ultra des infrastructures sportives polyvalentes.

Bahreïn et Oman



Four Seasons Hotel, Bahreïn, Architecte : Skidmore, Owings & Merrill



prise d'eau de mer

Au Royaume de Bahreïn, Six Construct est passé des tours complexes, telles que le nouveau Four Seasons Hotel, et des infrastructures, avec la Manama Causeway, à des travaux maritimes totale-

ment intégrés, comme à Sohar (Oman) afin de travailler sur un contrat EPC relatif à une nouvelle prise d'eau de mer, une station de pompage et des structures de décharge pour Majis Industrial Services.

Six Construct à Bahreïn Four Seasons sous le ciel

Au Royaume de Bahreïn, le tourisme est en plein essor, d'où une forte augmentation de la demande d'hébergements touristiques haut de gamme. Consciente de cette opportunité, la société Bahrain Bay Development a lancé un projet d'intérêt collectif en plusieurs phases pour revitaliser le front de mer de Manama sur la côte nord de l'île, dont la skyline en arc de cercle comprend le siège d'Arcapita Bank, Raffles City Bahrain et le tout premier Four Seasons Hotel du royaume.

Six Construct a été choisi pour construire l'impressionnant hôtel Four Seasons, dont l'imposante silhouette en forme de H occupera une place centrale sur les terres gagnées sur la mer de cette baie circulaire. Cette construction emblématique imaginée par le célèbre bureau d'architectes américain Skidmore, Owings and Merrill, compte 50 étages et s'élance jusqu'à 201 m de haut, ce qui en fait le plus haut bâtiment du pays. Le Four Seasons est un hôtel cinq étoiles avec 263 chambres luxueuses offrant une vue panoramique à 360° sur la baie de Bahreïn et la ville de Manama. Il abrite un spa et des installations de loisirs, un restaurant suspendu proposant de la haute cuisine (The Sky Pod) ainsi que des salles de réception et de conférence. L'hôtel annonce une nouvelle ère pour l'industrie du tourisme bahreïnien et en fait pour le secteur du tourisme de l'ensemble du Moyen-Orient.



« Nous avons été très impressionnés par la façon dont Six Construct a lancé les premières étapes du gros des travaux. En partenariat avec un certain nombre d'entrepreneurs locaux, il a réussi à respecter un plan de cheminement critique et un délai très exigeant. »

BOB VINCENT,
General Manager, Bayside Developments Bahrain

Le Four Seasons est la nouvelle référence de l'industrie du tourisme d'accueil du pays ; dès lors, pour concrétiser ce projet, le client a exigé un entrepreneur chevronné, connu pour sa capacité à repousser les limites en matière de constructions complexes – la Burj Khalifa en étant la preuve brillante. Six Construct a coiffé ses vingt sociétés concurrentes dans la course engagée pour remporter ce prestigieux contrat de 170 millions d'euros. La société a commencé les travaux préparatoires en 2011 et ne s'est plus retournée. Aujourd'hui, grâce à une analyse réaliste des coûts, à la recherche constante des meilleures méthodes, à une planification efficace et à un contrôle-qualité rigoureux, elle est parfaitement dans les temps pour livrer ce projet complexe en 2014.

Il ne lui a pas fallu plus de 29 mois pour ériger un complexe hôtelier cinq étoiles de cinquante étages, qui a créé 700 emplois locaux et qui devrait redynamiser l'économie locale.

Une fois de plus, Six Construct a une longueur d'avance !



“ Le Groupe BESIX tire sa force de sa capacité à offrir une gamme de services vraiment complète. Il n’hésite jamais à offrir spontanément des solutions innovantes, grandeur nature et de haute qualité, en s’inspirant de l’expertise et des ressources combinées de ses entités régionales. En fait, le Groupe est devenu un pilier international soutenant des compétences et synergies uniques, où chacun a mérité sa place. »

JOHAN BEERLANDT,
Chief Executive Officer, BESIX Group

Le Groupe BESIX

Entités Régionales

L'art de la concertation

La vraie force du Groupe BESIX réside assurément dans la synergie qui existe entre les entités régionales qui sont actives à la fois sur le marché domestique et la scène internationale. En travaillant la main dans la main et en renforçant leurs qualités, les entités du Groupe BESIX ont concentré leurs efforts sur des marchés porteurs qui exigent des compétences et un savoir-faire spécifiques. Au lieu d'affronter de face la concurrence locale et de rester un acteur mineur, BESIX a réussi à s'accaparer ces marchés en faisant de la qualité et des délais d'exécution rapides une priorité. Le Groupe peut ainsi offrir des produits

exceptionnels, tout en se basant sur son expérience professionnelle, ceci étant précisément la valeur ajoutée du Groupe. L'ambition impose des choix. Ainsi, le label de qualité, BESIX, a permis au Groupe de sélectionner ses projets avec soin, tout en fournissant des solutions de référence innovantes, dans les budgets, et toujours au-dessus de la moyenne. Les réalisations singulières exigent également un travail d'équipe. Raison pour laquelle les entités régionales du Groupe travaillent toujours de concert dès que l'opportunité se présente. Une mission réussie est bien plus que la somme de ses constituants.



L'école Emile Bockstael éducation et écologie

Emile Bockstael (1838-1920), dernier bourgmestre de Laeken avant que la commune ne soit absorbée par la capitale en pleine expansion, était un chantre de l'architecture d'avant-garde et de l'urbanisme. Il aurait donc adoré la nouvelle école maternelle bruxelloise qui établit une nouvelle norme frappante en matière d'efficacité environnementale et des techniques de construction vertes : construit uniquement à l'aide de matériaux à faible impact sur l'environnement et de méthodes peu gourmandes en énergie, c'est un bâtiment d'avenir dont l'IBGE (l'Institut bruxellois pour la gestion de l'environnement) peut être fier.

C'est la première école en Belgique entièrement construite en bois massif. Les panneaux en éventail qui constituent et habillent la structure simple, dégageant une sensation de force tranquille, proviennent exclusivement de forêts gérées durablement. Le bois choisi est le mélèze. Ce conifère est réputé pour sa solidité et sa durabilité, et procure également un excellent niveau d'isolation thermique et acoustique. Au cours de sa longue vie, il émet beaucoup moins de composés organiques volatiles (COV) que la plupart des matériaux de construction alternatifs.



Le bâtiment de 3.000 m² abrite 24 classes, une garderie (avec atelier et salle polyvalente), une bibliothèque et une ludothèque, un espace multimédia, deux salles de sieste, différentes salles pour les activités extrascolaires, une cantine et une salle de psychomotricité. Dans le même souci de respect de l'environnement, à l'extérieur, ses concepteurs ont également prévu une aire de jeu et un patio, ainsi qu'un potager et un verger, afin de promouvoir un style de vie durable et autosuffisant auprès des élèves. A l'heure actuelle, l'école accueille 250 enfants et emploie 39 personnes.

L'école maternelle Emile Bockstael, inaugurée officiellement le 22 janvier 2014 par le bourgmestre de Bruxelles, est la dernière réalisation Design & Build des Entreprises Jacques Delens, qui continuent à marquer de leur empreinte la région Bruxelles-Capitale et ses environs en menant à bien un large éventail de projets de haute qualité.

“ A l'intérieur, la thématique environnementale conserve toute sa place dans ce bâtiment passif : triple vitrage isolé à l'argon, toit végétal résistant aux UV avec gestion rapide de l'évacuation de l'eau de pluie et panneaux photovoltaïques, système de géoventilation double flux avec pare-vapeur et système de chauffage hybride, qui utilise au maximum des sources d'énergie renouvelables. »

MICHEL FUMIÈRE,
Technical Director, Jacques Delens

Profil de la société

Depuis 1967, les **Entreprises Jacques Delens (EJD)** et leur filiale **Sud Construct** ont orienté leurs activités dans la construction et la rénovation de divers types de bâtiments. Elles jouissent également d'une longue expérience dans le génie civil, les travaux industriels et les techniques de construction spéciales. En 2012, la société a fait ses premiers pas sur le marché des habitations résidentielles. EJD est essentiellement active à Bruxelles et en Wallonie.

Projets-clés

- Extension de l'usine pharmaceutique pour Eumédica, Manage
- Haute école ISB, Watermael-Boitsfort
- Développement des abattoirs, Anderlecht
- Rénovation du siège de BNP Paribas Fortis, Bruxelles (avec BESIX)
- Réparations sur le toit de l'hémicycle du Parlement européen
- Appartements résidentiels et immeubles en copropriété



Un bâtiment autosuffisant

- › **Systèmes de chauffage intégrés** : panneaux solaires photovoltaïques – panneaux solaires thermiques – chaudière au gaz à condensation – puits canadien (préchauffage de l'air intérieur, 900 m de conduites) < 15 kWh/m²
- › **Consommation d'énergie** : < 120 kWh/m²/an
- › **Fenêtres** : U 0,85 W/m²K
- › **Murs** : U 0,15 W/m²K
- › **Toit** : U 0,11 W/m²K
- › **Isolation** : STYRODUR 3035 CS (20 cm) sans HFC - résistant à l'eau, à la compression et à la torsion
- › **Arguments écologiques** : bois versus béton > 0,13 W/m²K / 350 kWh/m³ versus 1,45 W/m²K / 700 kWh/m³. 1 m³ de bois équivaut à 1 tonne de CO₂ emmagasiné.



Au carrefour de l'industrie le centre logistique de DB Schenker

Pour construire un hub logistique et industriel High-Tech à Eupen, la Deutsche Bahn (DB) – principale société de logistique et de transport de voyageurs en Allemagne – s'est mise en quête d'un entrepreneur général ayant une expertise complète en matière de construction et d'ingénierie, les compétences de communication requises et la capacité – démontrée – de relever des défis difficiles à brève échéance. Son choix s'est porté sur Wust, dont le portefeuille de projets étendu et diversifié couvre Bruxelles, la Wallonie et le Grand-Duché de Luxembourg, et inclut toutes les activités allant des réparations spéciales au développement d'un projet complet.

Ancrage stratégique

À Eupen, Wust a construit pour la branche DB Schenker un centre nerveux économique et industriel adapté au transport international et au trafic de transit ferroviaire et routier, établissant un ancrage solide dans l'Eurégion Meuse-Rhin. Ce projet s'est étalé sur sept mois. Le noyau du site réside dans le hall de 2.700 m² en travers du dock qui abrite une chaîne d'approvisionnement bien huilée, ininterrompue et agencée avec ingéniosité pour les divers types d'envois, parmi différentes plates-formes et baies. De là, les camions peuvent aisément accéder au complexe et en sortir via les voies circulaires (16.000 m²). Juste à côté, le complexe administratif de 1.500 m² est classé en tant que bâtiment très basse énergie, avec une valeur de K25. La liaison ferroviaire est la réponse de DB au Rhin d'acier, une voie rapide qui fusionne les ports des Pays-Bas et de Belgique avec le cœur industriel de l'Allemagne.



Solutions intelligentes

Avant le début des travaux de construction effectifs, les ingénieurs de Wust ont mené des études intensives afin de déterminer le mode d'approche idéal du projet à la lumière des délais très courts imposés. C'est ainsi qu'ils ont pu élaborer plusieurs solutions originales et efficaces. À titre d'exemple, la structure en béton de l'immeuble de bureaux, qui devait faire l'objet d'un coulage traditionnel, a été remplacée par des éléments structurels préfabriqués tels que des colonnes et des pré-murs. Quant à l'installation des niveleurs de quai préfabriqués, elle a permis de gagner un temps considérable en évitant les décaissements au niveau de la dalle de sol.

Le tout nouveau centre logistique de DB a été officiellement inauguré le 8 octobre 2013 : une superbe corde supplémentaire à l'arc de Wust, qui continue à consolider sa réputation d'excellence parmi les sociétés de construction multiservices au Sud de la Belgique.

Profil de la société

Wust est une entreprise de construction structurée pour réaliser une grande variété de projets et de défis dans les secteurs privé et public en Belgique et au Grand-Duché de Luxembourg : solutions de constructions traditionnelles, projets PPP, rénovations à grande échelle et réparations spéciales, sites industriels et établissements de commerces de détail, travaux environnementaux et développement de l'immobilier résidentiel. Depuis plus de 75 ans, Wust se distingue par ses compétences techniques en tant que maître d'œuvre.

Projets-clés

- Nouvelles installations de logement et d'accueil pour le Centre Sportif de Neufchâteau
- Rénovation et extension du Mémorial du Mardasson et Bastogne War Museum
- Construction d'un centre poids lourds dans la zone industrielle logistique de Liège, aéroport de Bierset
- Projet de résidences-services pour Belfius Banque, Orp-Jauche (Noduwez)
- Deux pavillons pour l'hôpital psychiatrique du Beau Vallon, Saint-Servais
- Centre des Arts et Culture international MAMAC, Liège



En chiffres

- › 220 tonnes d'acier de charpente métallique
- › 8.000 m² de dalles de sol en béton
- › 15.900 m² d'abords circulables pour les camions
- › 37 niveleurs de quai



La tour IMEC un hymne au progrès

Au confluent du passé et du futur

À Louvain, ville historique au carrefour de l'innovation technologique et de la tradition universitaire, l'économie de la connaissance de demain prend forme via les nombreuses et fascinantes spin-offs qui ont poussé comme des champignons dans l'enceinte et à l'entour des sites universitaires.

Explorations High-tech

IMEC, qui se spécialise dans la recherche et le développement en nano- et micro-électronique High Tech, a chargé BESIX et Vanhout d'édifier une tour de bureaux reflétant les ambitions scientifiques galopantes de cette société à la renommée mondiale. Fruit de ces efforts, la tour IMEC surplombant le campus Arenberg à Heverlee et les parcs environnants est immédiatement devenue un repère dans le paysage matériel et intellectuel de Louvain.

Cette tour de 73 m, qui combine un design en encorbellement revêtu de verre et un aspect minimaliste aux lignes pures, comporte 4 niveaux de parkings souterrains, 16 niveaux de bureaux abritant 450 employés ainsi que de vastes laboratoires et infrastructures de recherche, pour un total combiné de 80.000 m² d'immobilier dédié à la R&D. Pour réduire la flèche et soutenir la structure en surplomb, il a fallu établir plus de 150 tonnes de post-tension. Toutes les installations techniques complexes de l'immeuble (éclairage, alarmes, contrôle de la température à cœur, ...) sont encapsulées dans le béton coulé, rehaussant encore l'aspect (aéro)dynamique et la fière allure de la tour. Les immenses fenêtres articulées en béton, accentuées par des contreventements en verre, lui confèrent en outre une esthétique attrayante qui semble couler en toute liberté vers l'avenir – tout en étant fermement ancrée dans un riche passé empreint de savoir.

Une synergie forte

La JV BESIX-Vanhout a réalisé et achevé cette tour spectaculaire en 2013, et est fière d'avoir non seulement mené à bien ce prestigieux projet, mais aussi d'avoir offert un visage expressif et emblématique à l'innovation.

“ Pour moi, ce projet fut une expérience unique : une structure de béton en place, des techniques et des câbles de post-contrainte dans le plancher. Le béton a dû être pompé jusqu'à 80 m de haut. Tout cela dans un building demandant un délai de livraison très court. Je me souviendrai de l'exactitude au demi-centimètre près des câbles qui devaient être placés entre l'armature et les techniques. J'ose dire que ce projet est le plus difficile de ma carrière jusqu'à présent. »

WIM VEKEMANS,
Project Manager, tour IMEC, Vanhout



Profil de la société

Vanhout est un contractant fiable et multidisciplinaire actif dans les bâtiments et infrastructures, les projets d'utilité publique, les sports et loisirs, le développement de propriétés résidentielles et les projets industriels et environnementaux. La société, se situant à Geel, comprend **Vanhout Facilities**, **Vanhout Projects** (développement de projets), **Botec** (études de stabilité), **Vadutec** (études d'ingénierie et environnementales, audits énergétiques), **HBS** (menuiserie et travaux d'entreprise générale) et **Isofoam** (solutions d'isolation en polyuréthane).

95

Projets-clés

- Piscines : Beveren-Waas, Malines, Bruges, Westerlo, Hasselt
- Développement d'habitations résidentielles Kanaal, Wijnegem (avec BESIX)
- Complexe résidentiel Cadiz, Anvers (avec BESIX)
- Rénovation de l'hôpital psychiatrique Stuivenberg, Anvers
- Rénovation du centre psychiatrique public, Geel
- Centre de stockage des déchets radioactifs et bunkers NIRAS, Dessel
- Projets Vancouver (développement de propriété) : Ecodroom (Geel), Sion (Lier), MO-THOR (Genk)
- Vanhout Facilities : Confédération de la Construction, Bpost Belgium, flagships stores de Decathlon Belgium





La liaison Micheville

attention, travaux de haute qualité

Pour désengorger la circulation intense entre la France et le Luxembourg, l'administration des Ponts et Chaussées a demandé la construction d'une voie de liaison entre deux ronds-points importants de part et d'autre de la frontière, via Luxembourg-Ville et les quartiers d'Esch-Belval, Audun-le-Tiche et Villerupt. Baptisée « Liaison Micheville » (d'après le nom de la ville française voisine), cette nouvelle voie facilitera quelque peu le quotidien des 25.000 navetteurs travaillant au Grand-Duché de Luxembourg.

Succès au bout du tunnel

Le contrat pour la Liaison Micheville inclut une double chaussée (3,3 km) et l'OA08 ou tunnel Central Gate : une tranchée couverte de 735 m qui fera passer l'autoroute sous la zone industrielle Belval Est. Ce tunnel croisera également le Boulevard Micheville, une charmante zone piétonnière conçue en même temps que le projet.

Une performance bien orchestrée

Familier des grandes prouesses de génie civil, Lux TP a remporté le contrat pour la deuxième et dernière section du tunnel OA08, qui totalise 125 m.



À l'intérieur d'une tranchée peu profonde, l'équipe a installé deux tubes (11 m de largeur, 8 m de hauteur) protégés du sol pollué des terrains industriels par un solide mur externe, une dalle de 135 cm d'épaisseur et une enveloppe constituée de deux membranes bitumineuses soudées. Le projet incluait aussi un bassin de retenue d'eau pluviale et une station technique.

Un timing serré

Pour Lux TP et ses partenaires Perrard et Soludec, la préoccupation la plus urgente résidait dans la rotation hebdomadaire des travaux liés à la dalle : l'utilisation de béton renforcé aux fibres avec du ciment HRS amélioré chimiquement, qui offre une protection contre l'eau riche en sulfates suintant à travers la terre, est éminemment tributaire des conditions météorologiques du jour même. Si le niveau de résistance élevée requis pour le décoffrage n'est pas atteint après 48 h, tout le processus s'en trouve perturbé. Le timing a joué un rôle essentiel. Mais les navetteurs locaux peuvent dormir sur leurs deux oreilles : l'accès à ces voies de communication est une fois de plus à leur portée !

Profil de la société

Lux TP est le porte-drapeau du Groupe BESIX au Grand-Duché de Luxembourg et ses alentours. Souvent en synergie avec ses filiales belges, son cœur de métier inclut les projets de construction et de restauration à grande échelle, les travaux civils et de géotechnologie, le paysagisme, les développements clés en main et les conversions de site. Les atouts majeurs de la société sont les travaux routiers et ferroviaires ainsi que les parkings, grâce à la qualité à chaque étape.

Projets-clés

- Réseau en fibre optique et infrastructure auxiliaire, Administration des Postes en Télécommunications
- Mise à deux voies de la ligne Luxembourg-Sandweiler
- Pont post-contraint, Ingeldorf
- Magasin Colruyt, Sanem
- Remplacement d'un viaduc, Fentange
- Stations d'épuration à Signeux, Bellefontaine et Thiaumont (avec Socogetra)



Liaison Micheville, Belval, GD Luxembourg



Les Jardins de Baseilles un environnement idéal

À Erpent, dans la banlieue verte de Namur, une vision nouvelle a permis d'établir un équilibre parfait entre responsabilité écologique, axée sur la planète de demain, et haute qualité de vie pour ceux qui veulent profiter pleinement d'aujourd'hui.

Équilibre entre confort et qualité

Cette vision porte un nom : les Jardins de Baseilles. Quant à sa philosophie, elle s'appuie sur l'harmonie entre développement durable et interaction sociale. Ce tout nouvel éco-quartier s'est déployé autour d'unités résidentielles confortables ainsi que d'aménagements paysagers réalisés avec soin et enrichis de services, d'équipements et de boutiques aisément accessibles. Comme son nom l'indique, les Jardins de Baseilles constituent une sorte d'oasis pour les résidents de tous âges et styles de vie :



un havre sur le plateau d'Erpent qu'ils peuvent vraiment appeler leur foyer, à l'abri de la vie trépidante et des pressions du centre-ville, mais à proximité de tout ce dont ils pourraient avoir besoin.

Un hameau de vie sociale et durable

En étroite collaboration avec Buro5 et la Ville de Namur, Cobelba a réalisé une petite communauté accueillante et autonome sur une parcelle de 2,3 ha.

« Grâce à des structures et des systèmes intelligents et écologiques – immeubles et matériaux à faible impact environnemental, modes de transport neutres en carbone, énergie propre, gestion intelligente des eaux de pluie, coopération dans le cadre de quartiers durables, sens de la tranquillité inspiré par la nature, etc. – ce développement innovant est tout bonnement précurseur de l'habitation hybride du futur. »

ETIENNE LAMBILLIOTTE,
Project Manager, Cobelba

Profil de la société

Fondée en 1994, **Cobelba** s'est rapidement profilée comme l'un des principaux contractants et fournisseurs de services en Région wallonne. La société est active dans la construction, la rénovation, l'extension et la transformation des bâtiments dans une grande variété de secteurs et domaines. Le portefeuille de produits et services de Cobelba inclut également le développement de projets de promotion immobilière. La société exploite également son propre atelier métallurgique.

Projets-clés

- Les Terrasses De L'Ecluse, développement immobilier écologique et multiser-vices, Namur
- Rénovation du centre urbain d'Andenne (150-200 logements)
- Remise en état et extension des bureaux du siège de Cobelba
- Magasin Colruyt, Jambes

Un projet extraordinaire

Il n'est donc pas étonnant que la plupart des unités résidentielles, lofts et appartements aient été vendus avant l'achèvement complet de ce projet ambitieux. Ce succès illustre avec brio ce que les architectes et les équipes du projet des Jardins de Baseilles voulaient initialement démontrer : l'estompement des frontières entre ville et campagne mettra en lumière une alternative écologique et viable qui ménage notre environnement et nos ressources sans lésiner sur le plaisir.

En chiffres

- › Logements : 9.650 m²
- › Boutiques : 2.792 m²
- › Espaces de services et bureaux : 1.350 m²
- › Parking souterrain : 140 voitures
- › Espaces verts : 0,4 ha
- › Isolation : K35



Rénovation de l'E411 sur la voie du succès

Polyvalence et valeur ajoutée

Socogetra est une société du Groupe BESIX spécialisée dans la construction routière ainsi que les grands projets de génie civil et de géo-ingénierie. Au cours des dix dernières années, elle a diversifié son champ d'action et son expertise de manière à inclure les travaux de génie ferroviaire, l'aménagement paysager, l'épuration des eaux (d'égout), les parkings et installations publiques ainsi que les grands travaux infrastructurels et environnementaux. Socogetra détient et exploite en outre la Carrière des Limites à Rochefort, qui produit du calcaire broyé, ainsi que des usines dédiées qui traitent des matériaux utilisés dans diverses applications de construction : béton, sable stabilisé, profilage de gravats, liants, marquages routiers, revêtements routiers bitumineux, tarmac, etc. La société est essentiellement active dans le sud de la Belgique et aux abords du Luxembourg.

Un réseau de savoir-faire

En 2013, entre autres projets, Socogetra s'est lancée dans la rénovation d'un tronçon de l'autoroute E411 – au trafic intense – sur plus de 6 km entre Bruxelles et Luxembourg pour le SPW (Service Public de Wallonie). La société n'est pas étrangère à ce type d'activité : en 2012, elle a joué un rôle phare dans l'exécution de l'ambitieux « Plan route », qui a inauguré une ère nouvelle pour le réseau routier de Wallonie. La rénovation de la section Sterpenich-Weyler, étalée sur un peu moins de 100 jours, a amélioré non seulement la mobilité de la région, mais aussi son développement économique, en désengorgeant une importante artère entre la capitale et l'arrière-pays européen. Ce n'est certes pas la première liaison établie par Socogetra entre Bruxelles et Luxembourg : la société a également mené d'importants travaux d'ingénierie sur la ligne ferroviaire 162, qui s'étire parallèlement à l'E411 et relie elle aussi les villes et industries.

E411 En bref

- › **Client** : SPW (Service Public de Wallonie)
- › **Montant soumission** : 3.124.272 d'euros htva
- › **Délai de réalisation** : 95 jours calendriers
- › **Ordre de service** : 25 mars 2013
- › **Date de fin réelle** : 27 juin 2013



Efficacité 24 h sur 24

Pour assurer le bon déroulement du projet E411, Socogetra a tiré pleinement parti de ses usines d'Aubange et de Famenne, situées à proximité du chantier. L'afflux ininterrompu de revêtements de surface et de tarmac a permis aux équipes de travailler les nuits et le week-end lorsqu'il a fallu mettre les bouchées doubles à cause des conditions météorologiques ou de l'intensité du trafic. Grâce à l'expérience de Socogetra sur le terrain ainsi qu'à la vitesse et à l'efficacité de son train logistique, les travaux ont été menés sans la moindre anicroche et avec un minimum de désagréments pour les usagers. Un succès retentissant qui prouve une fois encore que Socogetra poursuit sa route sans demi-mesure !

Travaux réalisés en 4 phases

- › **Phase 1** : réparation BAU sens vers Luxembourg
- › **Phase 2** : réhabilitation zone poste frontière (BK 187.874 à 187.400) – (474 m)
- › **Phase 3** : réhabilitation entre BK 187.400 et 184.300 (3.100 m)
- › **Phase 4** : réhabilitation entre BK 184.300 et 181.150 (3.150 m)

Profil de la société

Créée en 1948, **Socogetra** occupe une place incontournable parmi les acteurs belges de la construction routière et du génie civil. La société est également active dans les processus de traitement de l'eau et la gestion des projets environnementaux. Au travers de ses filiales, Socogetra possède et exploite diverses usines et entités qui produisent des matériaux de construction et d'enrobage, ce qui ajoute une réelle plus-value : Famenne Enrobés et Socogetra Aubange (asphalte, enrobés, etc.), Emubel (liants routiers bitumeux), GNB (béton), Vialines (marquage routier) et la carrière des Limites à Rochefort. De nombreux matériaux parmi ceux-ci sont utilisés dans ses centrales d'asphalte et de béton en Belgique et au Grand-Duché de Luxembourg.

Déroulement des travaux

- Fraisage tapis BAU 5 cm et repose nouvel enrobé, vers Luxembourg (2.550 t)
- Réparation ponctuelle du béton armé continu (punch out)
- S totale = 600 m²
- Fraisage tapis BAU 5 cm et repose nouvel enrobé, vers Bruxelles (2.650 t)
- Nettoyage HP et réalisation enduit type SAMI (bitume pur + grenaille 2/7) sur la E411 (56.000 m²)
- Pose de l'enrobé type SMA en 4 cm sur la pleine largeur de la E411 (10 m de large) avec 2 finisseuses en parallèle (pas de joint axial); tonnage posé : 9.000 t
- Pose de nuit ou de WE imposée au CSC vu le trafic important venant du GDL en heure de pointe
- En dehors des week-ends ou des nuits de pose enrobé, obligation de maintenir 2 bandes de circulation dans chaque sens (2+1 bandes dans le sens BXL-GDL et une bande dans la zone chantier, sens GDL-BXL)

Franki Foundations Belgium

Franki Foundations Belgium à la conquête de la Toison d'or



Si, par un certain samedi de l'année 2013, vous faisiez partie des passants allant de la Place Louise à la Porte de Namur le long de la petite ceinture de Bruxelles, il se peut que vous soyez passé à côté d'un chantier vous permettant certainement de contempler le puits au trésor le plus profond du monde. Plus étrange encore, si vous avez pris la peine de sonder du regard cet abysse effrayant, vous aurez peut-être aperçu trois plongeurs parfaitement équipés en train de démanteler les anciennes fondations à douze mètres sous la surface. Un spectacle surréaliste à n'en pas douter.

Remontons le temps jusqu'en novembre 2012, lorsque le promoteur néerlandais ProWinko a reçu le feu vert pour construire un immense complexe immobilier à la périphérie sud du centre-ville de Bruxelles. C'est là que ProWinko a fait appel à Franki Foundations Belgium (FFB), le spécialiste des fondations et des travaux de terrassement du Groupe, pour mettre en place l'infrastructure de cet ouvrage imposant qui abritera 14.000 m² de logements, 11.000 m² de commerces, deux crèches et de vastes possibilités de parking. En mars 2013, FFB s'est associé à Fondedile et a engagé les préparatifs du projet et le coulage des murs de soutènement. La société momentanée avait jusqu'à mi-septembre pour achever l'ensemble du contrat, des plans d'ingénierie à l'évacuation des 100.000 m³ de terres, l'installation des 7.000 m² de parois moulées à base de bentonite et des tirants d'ancrage sur quatre niveaux : un défi colossal pour n'importe qui. Au point le plus bas, l'ouvrage de soutènement atteignait la profondeur impressionnante de 23 m, soit presque la largeur d'une piscine olympique.

Après avoir établi 32 plans d'armature complets pour 44 panneaux et terminé l'éreintant processus de dimensionnement, les ingénieurs de Franki Foundations ont dû faire face aux réalités de la construction d'un projet de cette envergure sur un boulevard périphérique aussi fréquenté.



Profil de la société

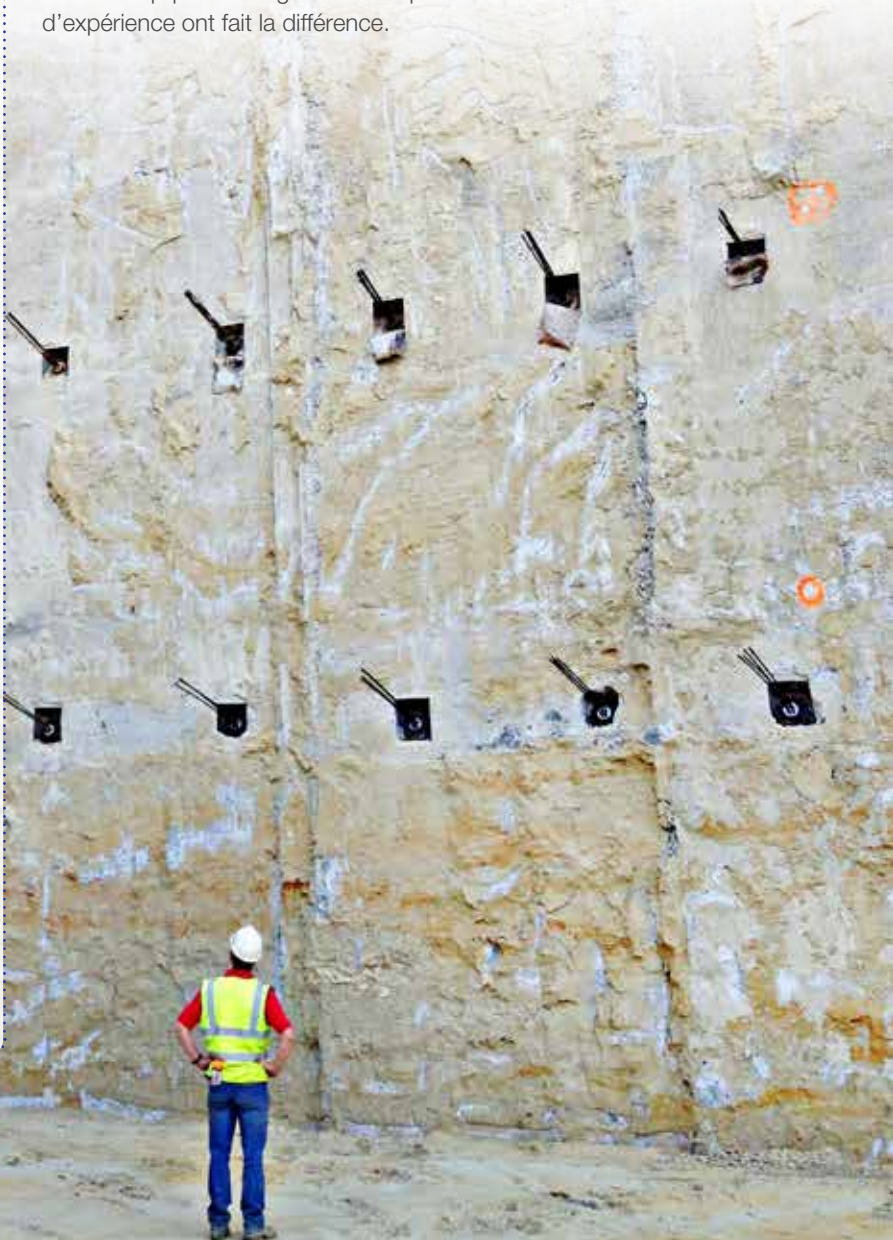
Forte de plus d'un siècle d'expérience, la société **Franki Foundations Belgium** est spécialisée dans les techniques de fondations profondes, l'assainissement du sol et le terrassement. La société propose des solutions globales en matière de fondations et de géotechnique et utilise un vaste parc de machines de sonnettes de battage spécialisées. Franki Foundations Belgium est active sur la scène internationale au travers de ses filiales : **Franki Grondtechnieken** (NL), **Atlas Fondations** (FR), **Able Piling** (GB) et **Franki Foundations UAE**. La société est à l'origine des pieux Franki, qui sont devenus synonymes des fondations solides à travers le monde.

Projets-clés

- Projet Kis Kinderdijk-Schoonhoven (avec BESIX Nederland)
- Renforcement de pylônes électriques Elia (696 micropieux), Zutendaal (BE)
- Construction du nouveau viaduc ferroviaire sur la rivière Alzette River, Pulvermühle (LX)
- Stabilisation des talus et extension de l'ancien viaduc ferroviaire (8.000 injections), Luxembourg-Ville (LX)
- Usine de production de soufre de dernière génération (2.000 pieux vissés à refoulement), Geleen (NL)
- Fondations profondes du développement d'habitations de la Corne Ouest de Balard (420 pieux PCS), Paris (FR)
- Complexe résidentiel Bellway Homes (714 pieux CFA), Wessex (GB)
- Rénovation de Bedford House (350 pieux CFA), Croydon (GB)
- Centrale électrique Hamriyah, prise d'eau de mer et point de déversement (fondations de mur en aile), Sharjah (EAU) (avec Six Construct)
- Terminal pétrolier et gazier Borouge 3 (94 pieux forés et essais sonores), Al Ruwais (EAU) (avec Six Construct)
- Nouvelle brasserie Heineken (140 pieux battus tubés), Kinshasa (Congo)

Cinq grues mobiles ont été positionnées sur une plate-forme avec un dénivelé de 6 m pour excaver pas moins de 2.500 m³ de terre par jour. Mis bout à bout, les tirants utilisés pour les fondations du projet « Toison d'or » représentent une distance de près de 8 km et plus de 300 tonnes d'acier ont été utilisées sur le site.

Malgré ces nombreux défis, les équipes de Franki Foundations ont mené à bien l'opération sans dépasser les délais ni le budget et ont ainsi ouvert la voie à l'ambitieux projet de réaménagement du site. Les membres de ces équipes ont-ils en secret jeté une pièce au fond du puits en espérant échapper au délai très serré ? Pas le moins du monde : comme toujours, le mariage de préparatifs bien pensés, d'un travail d'équipe bien organisé et de plus de 100 ans d'expérience ont fait la différence.





West Construct

Anvers, port d'escale

2013 a été une année chargée pour West Construct : la société a emménagé dans ses bureaux flambant neufs et entièrement passifs d'Oostkamp et a décroché divers projets prestigieux dans toute la Flandre. Qu'elle œuvre à des ponts, des tunnels, des stations d'épuration d'eaux, des zonings industriels, des installations maritimes ou des éoliennes avec l'AM BE-Wind, West Construct n'a jamais failli à son engagement envers la trinité « Qualité-Sécurité-Écologie ». Des valeurs-clés parfaitement respectées dans le Port d'Anvers.

Avec plus de 190 millions de tonnes de cargaisons internationales en transit, le Port d'Anvers est le deuxième port d'Europe. Il abrite également l'un des centres pétrochimiques les plus vastes et diversifiés au monde, ainsi qu'une base d'opération pour les dix plus grandes entreprises chimiques mondiales. Une multitude de prestataires logistiques d'envergure mondiale se sont installés à proximité directe des raffineries, unités de production et vapocraqueurs, tirant le meilleur parti de leur emplacement stratégique et du réseau de transport local.

L'un de ces géants logistiques est la joint-venture Oiltanking Stolthaven, qui a chargé West Construct de moderniser et d'agrandir ses cuves de stockage et terminaux, situés au cœur même de l'industrie pétrochimique. Dans l'agitation qu'on imagine 24 h sur 24 et 7 jours sur 7 au sein d'une société de stockage et de transport internationale, West Construct a installé des cuves de béton et des puits de pompage, un mur de parc à réservoirs, des colonnes et traverses pour étayer le portail d'acier des tuyauteries et deux sous-stations techniques.

“ Le principal défi pour la construction d'un site industriel régi par des règles et réglementations extrêmement strictes est d'accomplir cette tâche sans enfreindre les codes de sécurité ni perturber les activités courantes du client. Mais grâce à un plan d'action élaboré avec soin, West Construct a pu achever le projet de manière exemplaire. »

STÉPHANE PIETERS,
Deputy General Manager, West Construct

Profil de la société

West Construct est une société de construction dynamique spécialisée dans les travaux industriels, civils et de génie hydraulique. Au départ de leur nouveau quartier général à Oostkamp, les ingénieurs et équipes de West Construct cultivent la qualité et l'expérience à l'intention de leurs clients du secteur privé et public dans toute la Flandre. La société s'est bâtie une solide réputation dans les défenses côtières et l'infrastructure des ports. Elle est également réputée pour les travaux de maintenance de haute qualité qu'elle a réalisés sur les voies navigables et canaux internationaux de la région.

Projets-clés

- Extension et rénovation du tunnel ferroviaire et des installations connexes, Forest
- Tunnel piétons et cyclistes sous les voies de chemin de fer, Rotselaar
- Nouvelle passerelle piétonnière « Beachcomber's », Wenduine
- Remplacement du passage à niveau 5 Wulfsberge, Zwankendamme
- Travaux de réparation sur les berges du canal Dessel-Schoten
- Tour radar, Ostende



Au nord-ouest du Port d'Anvers, longeant les principales raffineries de pétrole et plongeant directement dans les centres pétrochimiques du port, se trouve le Hansadock de 2 km de long, qui offre aux porte-conteneurs un accès sécurisé à plusieurs stations d'amarrage importantes du port intérieur. Le Hansadock, datant de 1928 mesure 401 m de largeur et 7,75 m de profondeur. West Construct y a reconstruit les murs de quai et renforcé le sol existant au moyen de profilés spéciaux, éliminant ainsi le problème de sur-profondeur causé par la rotation des hélices de bateaux. L'expertise de l'entreprise en matière de travaux maritimes a également été testée sur le canal Dessel-Turnhout-Schoten plus à l'intérieur des terres, où plusieurs berges ont été réparées par ses soins.





Motel One Brussels, Bruxelles, Belgique
Architecte : SM Archi 2000 - Victor Demeester

Le Groupe **BESIX** Développement Immobilier



BESIX RED

développement en vitesse de croisière



Résidence Clos du Marais, Bruxelles, Belgique, Architecte : Architectes Associés et Axent Architects

Quatre piliers : une stratégie complète

La stratégie mise en place par BESIX Real Estate Development depuis 2011, dont les premiers effets s'étaient déjà fait sentir dès l'année suivante, a pu pleinement s'exprimer en 2013. Cette année a été parfaitement en ligne avec les objectifs de développement assignés, notamment en termes d'unités vendues. Le chiffre d'affaires a quant à lui été légèrement supérieur aux prévisions, permettant ainsi de dégager une marge sensiblement plus importante qu'escomptée.

Cette stratégie de BESIX RED s'articule autour de quatre piliers principaux, à savoir privilégier les projets de grande ampleur, créer de nouveaux partenariats, avoir une présence plus marquée en Flandre et diversifier nos positions en étudiant de nouveaux marchés à l'étranger. La volonté reste de privilégier, en Belgique, l'immobilier résidentiel pour lequel le marché est en légère croissance tant en termes de volumes de vente que de prix moyen. BESIX RED restera néanmoins ouvert aux opportunités qui se présenteraient sur d'autres marchés (bureaux, hôtels, etc.)

2013 L'immobilier en Belgique

La nouvelle réforme institutionnelle et les efforts d'assainissement des finances publiques poursuivis par notre pays ont résulté en une Belgique apaisée en 2013. Dans ce contexte, une économie en très légère croissance et le retour amorcé à la confiance des consommateurs sont autant de facteurs qui ont permis au marché immobilier de maintenir son activité et ses niveaux de prix, même si la situation reste contrastée entre les marchés immobiliers professionnels et résidentiels.

Sur le plan du marché immobilier professionnel, et plus particulièrement l'immobilier de bureaux, la reprise est encore trop faible pour avoir une influence positive sur la prise en occupation de nouvelles surfaces de bureaux. Les entreprises continuent au contraire à rationaliser leur immobilier. A Bruxelles, qui reste le principal marché belge, les tendances des dernières années se confirment. A savoir, d'une part, le déplacement de la demande vers le centre-ville, à proximité des transports en commun, et la désaffection concomitante de la première couronne et de la périphérie. Et, d'autre part, le glissement de la demande vers des immeubles récents, aux techniques modernes et aux performances énergétiques élevées. En 2013, ces deux tendances ont conduit de nombreux investisseurs à devoir réaffecter leurs immeubles vides à la fonction résidentielle, le cas échéant en les cédant à des développeurs.

En matière d'immobilier résidentiel, le marché a légèrement progressé. Les demandes de permis d'urbanisme pour de nouveaux projets ont connu une hausse sensible. Et les prix de vente ont légèrement progressé. Les responsables politiques semblent avoir pris conscience de la pression démographique que connaît notre pays : l'adaptation des réglementations urbanistiques devra permettre de rencontrer les besoins croissants de logements, et permettre notamment une densification plus forte des constructions. Nous notons également un changement significatif du profil de nos acquéreurs, avec de plus en plus d'investisseurs.

Un marché avec de réelles opportunités

Comme envisagé l'année dernière, BESIX RED a participé au mouvement de reconversion d'immeubles de bureaux, avec trois opérations de ce type engrangées en région bruxelloise. Il s'agit, d'une part, de l'acquisition de deux bâtiments élevés situés à des emplacements stratégiques, au cœur de la ville dans un quartier très dynamique pour l'un, et dans une commune de la ceinture verte, Auderghem, pour l'autre. Ce dernier projet permet d'envisager une réhabilitation tant en logements qu'en bureaux. Ces deux projets représentent ensemble un potentiel de 300 appartements. Il s'agit, d'autre part, à Bruxelles-Ville, au cœur du quartier Européen – rue de « Trêves 100 », de la reconversion des anciens bureaux d'une ambassade en 54 appartements. Le permis d'urbanisme a été accordé et nous avons sécurisé la commercialisation de tout l'immeuble auprès d'un investisseur institutionnel.



Résidence Ensor & Delvaux, Bruxelles, Belgique, Architecte : ASSAR & Accarain-Bouillot

De même, toujours dans l'optique du renouvellement de notre portefeuille, nous avons procédé à Gand à l'acquisition de l'ancien garage « CIAC » à proximité immédiate du centre-ville. En bonne concertation avec la Ville, nous avons l'ambition d'y développer plus de 200 appartements.

BESIX RED a bien entendu poursuivi en 2013 le développement des sites déjà en portefeuille. Ainsi, des permis ont été obtenus pour nos projets à Uccle « Orée du Parc » (44 unités), à Woluwé-Saint-Lambert où les travaux des résidences « Ensor-Delvaux » (105 appartements) ont été entamés fin 2013, à Nivelles « Coparty 2 » (72 appartements) et à Audenarde « Leskoo 2 » (84 appartements). Ces quatre projets récoltent également les fruits de la mise en place de notre nouvelle stratégie commerciale, basée sur une plus grande visibilité graphique et une approche du marché des petits investisseurs, et enregistrent des taux de précommercialisation de 25 à 50 %. Enfin, des permis d'urbanisme ont été introduits pour les projets « Coteau Sainte Barbe » à Jambes (68 appartements) et « Clos du Marais » à Bruxelles (205 appartements).

Les travaux se sont également poursuivis à Ixelles « Toison d'Or » (11 appartements et 2.700 m² de commerces), à Jette « Jette Village » (55 appartements et 15 maisons) et à Bruxelles-Ville, l'hôtel « Royale 120 » (490 chambres sous l'enseigne de Motel One et un parking public de 199 emplacements exploité par BESIX Park), ainsi qu'à Tournai « Corne Saint-Martin » (43 et 55 appartements dans la première phase).

Plus que jamais BESIX RED porte une attention toute particulière à un développement urbain concerté avec les autorités communales et régionales. Les contacts menés dans ce sens ont été très nombreux. Ainsi, les concertations, collaborations et études se sont poursuivies ou ont été initiées pour nos projets à Molenbeek, Uccle, Louvain-la-Neuve, Gembloux, Belgrade (Namur), Herent et Alost. A Molenbeek, la collaboration mise en place avec la Société du Logement Régionale Bruxelloise (SLRB), sous le pilotage du Gouvernement régional, a franchi une première étape avec l'adoption conjointe par la SLRB et BESIX RED, d'un schéma d'orientation pour le site de la « Porte de Ninove ». A Uccle, le Conseil d'Etat a définitivement validé notre permis de lotir du « Plateau Engeland » (238 appartements et 60 maisons). A Louvain-la-Neuve, la SNCB a entamé en décembre les travaux de construction du grand parking de la future gare RER, dont la dalle accueillera notre projet des « Jardins de Courbevoie » (50.000 m²) dont le permis de lotir a été délivré en décembre. A Gembloux, les premières esquisses du projet de la « Croisée des Champs » (47.000 m²) ont été produites en étroite concertation avec les autorités locales. A Belgrade, la procédure d'examen de notre demande de permis de lotir se poursuit. A Herent, un permis de lotir a été délivré pour un projet de 241 appartements et 60 parcelles. Enfin, à Alost, suite aux démarches positives entreprises par la Ville afin d'en améliorer l'accessibilité, les études du projet « Denderoever » (70.000 m² de parkings publics, logements et commerces) ont repris.

Bureaux City Gates, Senningerberg, GD Luxembourg, Architecte : Assar & Perry Weber



Une présence réaffirmée au Grand-Duché de Luxembourg

Au Grand-Duché de Luxembourg, et plus particulièrement à Luxembourg-Ville, la volonté de BESIX RED d'accroître sa présence et d'y augmenter son activité se concrétise tant sur le marché des bureaux qu'en ce qui concerne le résidentiel.

Ainsi, en matière de bureaux, l'opération de développement d'un nouvel immeuble de référence en lieu et place des anciennes galeries Kons, en face de la gare de Luxembourg, a positivement progressé. Le projet, principalement affecté aux bureaux ($\pm 17.430 \text{ m}^2$, mais aussi $\pm 2.470 \text{ m}^2$ ou 32 appartements et 2.690 m^2 de commerces), a fait l'objet fin 2012 de la signature d'un bail de longue durée avec la Banque « ING Luxembourg » afin qu'elle y installe son siège principal. Cette première opération porte sur plus de 2/3 des surfaces de bureaux. Cette année, un second bail a été conclu pour 80 % des surfaces commerciales du projet avec l'enseigne Primavera et un accord est en cours de négociation avec un investisseur institutionnel pour l'acquisition future, au moment de sa livraison, de la totalité du projet, en ce compris sa partie résidentielle. Enfin, les demandes de permis ont été introduites à la mi-2013 ; leur délivrance est espérée pour la mi-2014. Cette opération tend à démontrer l'importance croissante, pour les grands groupes, du critère d'accessibilité à leurs sièges centraux par le biais des transports en commun, tendance déjà soulignée à Bruxelles.

A Luxembourg toujours, sur la Route de Trèves, dans le quartier de l'aéroport, nous avons introduit mi-2013 une demande de permis pour la construction d'un immeuble de $\pm 13.800 \text{ m}^2$ de bureaux dont 40 % ont été pré-loués à une société de conseils financiers de premier ordre.

Enfin, nous avons acquis en partenariat un site au centre-ville sur lequel nous envisageons de développer 16.000 m^2 de logements (± 170 unités) et une surface commerciale de 1.000 m^2 .



Projet Kons, Luxembourg, GD Luxembourg, Architecte : M3

“ Notre volonté est de continuer notre progression en 2014, tout en étant prudents dans nos investissements et d'utiliser l'interaction de notre Groupe, afin de nous hisser parmi les développeurs importants de la place. Avec ces nouveaux projets mis en chantier ou livrés, et avec un portefeuille de développements futurs que nous souhaitons encore augmenter, BESIX Real Estate Development entend continuer à accroître son activité dans les prochaines années. Ce résultat est fortement lié au travail d'une équipe dynamique et motivée. »

GABRIEL UZGEN,
Managing Director, BESIX RED



Coentunnel, Amsterdam, Pays-Bas

An aerial photograph showing a large body of water in the center, surrounded by industrial buildings and infrastructure. In the foreground, a multi-lane highway with several cars is visible, along with green grassy areas and some trees. The sky is overcast with grey clouds.

Le Groupe BESIX

Concessions et Assets

Concessions et Assets

valeur ajoutée par des synergies

Le Département Concessions et Assets est une unité stratégique qui se concentre sur les marchés et les secteurs dans lesquels les synergies du Groupe lui offrent un réel avantage concurrentiel. En étroite collaboration avec la Business Unit Contracting, le Département mène à bien des activités coordonnées de financement, d'exploitation et de maintenance qui reposent sur les compétences spécifiques du Groupe et renforcent sa présence et son empreinte géographiques.

Suite aux coupes budgétaires et à l'incapacité persistante de l'Etat, dans de nombreux pays, à accorder aux édifices et infrastructures publics les soins et l'attention dont ils ont besoin, les décideurs politiques dépendent de plus en plus des services et du savoir-faire des entreprises privées. Dans ce contexte, les pouvoirs publics locaux transfèrent de plus en plus leur financement et leur exploitation à des partenaires privés pour un laps de temps donné.

“ Plus que jamais, le marché international florissant des concessions et PPP exige des solutions du type ‘guichet unique’, une offre complète et extensive de services qui répond à tous les besoins du client, à toutes les étapes du processus. BESIX Group est particulièrement fort dans ce domaine : il propose toute une gamme multidisciplinaire de solutions tout au long de la chaîne de valeur : Design, Build, Finance, Operate et Maintain. »

STEVEN DE BIE,
Deputy CFO, Head of Concessions and Assets



La **vision** de l'entreprise dans le domaine des concessions obéit à **trois principes** :

- Générer des résultats d'exploitation et des flux de trésorerie de manière récurrente ;
- Créer des synergies fortes en collaboration avec BESIX Contracting ;
- Acquérir une profonde connaissance et des compétences uniques dans le domaine de l'exploitation et de la maintenance.



Traitement des eaux usées, Al Wathba, Abu Dhabi, EAU



Motel One parking, Bruxelles, Belgique

Aujourd'hui, l'**opération** de BESIX Concessions repose sur **quatre piliers**.

Les concessions et les partenariats public-privé

Sur les marchés qui correspondent à sa base historique (Belgique et Pays-Bas), BESIX Concessions se concentre essentiellement sur les appels d'offres pour les grands marchés publics, tant pour les ouvrages de génie civil que pour les activités de construction, comme pour le tout nouveau Coentunnel à Amsterdam.

Au Moyen-Orient, la Business Unit a acquis une expérience considérable dans le traitement des eaux usées, la purification de l'eau et le recyclage et exploite de grandes concessions à Ajman, Al Wathba (Abu Dhabi) et Al Allahamah (Al Ain).

BESIX Park

BESIX Park exploite des parkings, en voirie et couverts, dans une trentaine de villes réparties dans toute la Belgique.

En 2013, BESIX Park a continué d'étendre son emprise en Wallonie en signant d'importants contrats avec les villes de Verviers, Herstal, Andenne et Durbuy.

Les nouvelles concessions de parking remportées en Flandre se situent notamment à Turnhout, Lier et Nieuport, où BESIX Park (dans le cadre d'une co-entreprise) a signé un contrat à long terme de 40 et 90 ans, pour gérer, respectivement, les places de stationnement en voirie et couverts de la ville. La ville côtière fera également construire deux nouveaux parkings.

BESIX Park a dépassé les 38.600 places de parking individuelles en 2013, soit une hausse de 39 %. Parallèlement, BESIX Park a également réussi à augmenter la durée moyenne de ses contrats existants.



Fontaines Burj Khalifa, Dubaï, EAU
Architecte : Skidmore, Owings and Merrill

Facility Management

BESIX, en association avec Cofely, est l'un des principaux fournisseurs de services de Facility Management au Moyen-Orient. Cofely-BESIX FM propose, 24 h/24, une gamme complète de solutions de maintenance, de nettoyage et de gestion dans certains des bâtiments les plus prestigieux et les plus techniquement sophistiqués de la région. Les installations gérées par l'unité au nom de ses clients sont, au final, axées sur leurs usagers. Des bureaux aux résidences, en passant par les écoles, les hôpitaux et les aéroports, Cofely-BESIX FM s'assure que ces équipements et infrastructures essentiels fonctionnent de manière sûre, efficace et fiable.

Cofely-BESIX FM propose également des services de maintenance mécanique et électrique, notamment dans le cadre d'interventions programmées, d'urgence et de maintenance réactive.

En 2013, Cofely-BESIX FM a décroché le contrat de gestion du Dubaï Mall, le plus grand centre commercial du monde ; ce n'est d'ailleurs pas son premier contrat prestigieux puisqu'il est déjà responsable de l'entretien technique de la Burj Khalifa, la plus grande tour du monde. A Abu Dhabi, il a également signé plusieurs nouveaux contrats, notamment avec la société générale de services de l'Emirat – Musanada – pour la maintenance des écoles dépendant du Conseil éducatif d'Abu Dhabi et pour le complexe touristique cinq étoiles Al Gurm.

En 2013 toujours, Cofely-BESIX FM a poursuivi sa stratégie de diversification géographique au Qatar. Ce processus devrait générer une hausse significative des recettes suite à l'acquisition d'une entreprise locale de gestion d'installations.

Pour l'année 2014, Cofely-BESIX FM participe à plusieurs grands appels d'offres pour la gestion d'aéroports et d'installations de refroidissement urbain, l'exploitation et la maintenance de systèmes de manutention de bagages, etc.

Par ailleurs, Cofely-BESIX FM tentera d'étendre sa présence au Qatar et à Oman en consolidant sa position unique aux EAU.

Investissements dans le secteur hôtelier

Dernier pilier mais non le moindre, via son département Assets, BESIX aménage et exploite deux hôtels : le Courtyard by Marriott à Bruxelles et le Sheraton à Poznan, en Pologne.



Courtyard by Marriott Hotel, Bruxelles, Belgique, Architecte : Jaspers & A+U



Pont R4, Gand, Belgique



Finances

Commentaires sur les états financiers

Bilan

Compte de résultats

Tableau de financement

Rapport du Commissaire

Entités-clés du Groupe

Commentaires sur les états financiers



Un bilan solide, résultat d'une excellente performance opérationnelle sur le long terme.

Les immobilisations incorporelles (19,3 millions d'euros) se rapportent principalement à des permis d'exploitation de carrières et à des droits d'exploitation de parkings. Le Groupe a également poursuivi ses investissements dans le développement d'un système ERP dont les coûts sont capitalisés et amortis.

En 2013, le Groupe BESIX a investi au total 36,7 millions d'euros dans des immobilisations corporelles, chiffre qui s'inscrit dans la lignée de 2012. Il s'agit principalement de machines et d'équipements utilisés pour les activités de sous-traitance.

L'investissement dans des sociétés associées a progressé de 18,6 millions d'euros par rapport à 2012. Cette augmentation est le résultat de l'excellente performance des concessions au Moyen-Orient.

Les créances à long terme comportent les retenues de garanties des clients d'un montant de 64,3 millions d'euros.

Les autres actifs (28,5 millions d'euros) sont composés des actions Watpac (Australie) détenues par le Groupe BESIX, ainsi que des garanties et dépôts du Groupe.

Les terrains acquis et les projets immobiliers en développement (comptabilisés comme immobiliers détenus en vue de la vente) représentent une valeur de 134,6 millions d'euros contre 81,5 millions d'euros en décembre 2012. Cette augmentation est le résultat d'un choix stratégique du Groupe de relancer des opérations immobilières à plus grande échelle en Belgique et au Luxembourg, après avoir fortement réduit son exposition à ce secteur dans les années 2009-2012.

Les créances commerciales d'un montant de 649,6 millions d'euros comprennent des créances d'exploitation, ainsi que des retenues de garanties exigibles en 2014. En décembre 2013, ces retenues de garanties s'élevaient à 45,4 millions d'euros. Des provisions pour créances douteuses ont été comptabilisées pour un montant de 40,7 millions d'euros contre 39,8 millions en décembre 2012.

En dépit de la croissance des ventes, les créances commerciales sont en recul du fait de la diminution du Nombre de Jours de Crédit clients (NJC) de 113 jours en 2012 à 102 en 2013.

Dans le même temps, le ratio de liquidité, qui traduit la position de liquidité du Groupe, a évolué positivement pour passer de 1,31 en 2012 à 1,43 en 2013. La situation de trésorerie nette du Groupe, 194,3 millions d'euros, est très saine, en dépit d'un tassement de 107,3 millions d'euros au regard de l'année dernière. Cette diminution est principalement le fait de l'augmentation des retenues de garanties et de la progression des investissements immobiliers détenus en vue de la vente et autres actifs tels que Watpac.

Les fonds propres atteignaient 499,7 millions d'euros en décembre 2013, soit une augmentation de 49,7 millions d'euros par rapport à l'année dernière. Le ratio de solvabilité reste similaire à celui de l'année dernière, et est de 27,5 % au 31 décembre 2013. Toujours en décembre 2013, les fonds propres ont été négativement impactés, pour un montant de 10,8 millions d'euros, par la « fair market value » de couvertures de taux d'intérêt conclues sur les opérations de concessions.

Les provisions à long et court termes s'élevaient à 104,2 millions d'euros contre 133,3 millions d'euros en décembre 2012. Ces provisions couvrent des engagements en matière de retraite (19,8 millions d'euros), la garantie décennale (40,0 millions d'euros), des litiges (13,4 millions d'euros), des pertes à terminaison (11,4 millions d'euros) et d'autres provisions (19,6 millions d'euros).

Le chiffre d'affaires 2013 s'élève à 2.314,4 millions d'euros, ce qui représente une croissance d'une année à l'autre de 8,6 %. La répartition géographique du chiffre d'affaires est la suivante : Belgique 29 %, Pays-Bas-France-GD Luxembourg 11 %, Afrique 11 %, Moyen-Orient 46 %, autres 3 %.

La marge brute est de 196,3 millions d'euros, soit 8,5 % du chiffre d'affaires, dans la lignée de l'année précédente.

L'EBIT atteint 78,5 millions d'euros, ce qui représente une marge d'EBIT sur les ventes de 3,4 % contre 3,9 % en 2012.

Le résultat financier net s'élève à 9,5 millions d'euros par rapport à 5,2 millions d'euros en 2012.

Les concessions actives sont demeurées très rentables en 2013, ce qui a contribué aux résultats des sociétés associées pour un montant de 7,5 millions d'euros.

Le bénéfice consolidé est de 83,4 millions d'euros par rapport à 92,0 millions d'euros en 2012. Le bénéfice net atteint dès lors 3,6 % des revenus, ce qui représente une marge saine de loin supérieure à la moyenne du secteur dans lequel le Groupe est actif.

À la fin de l'année 2013, le carnet de commandes s'établit à 2.716,1 millions d'euros contre 3.073,1 millions d'euros l'année précédente. En dépit de ce tassement dans le remplissage du carnet de commandes, le Groupe reste confiant dans l'avenir, en partie du fait de certains gros contrats conclus au début de l'année 2014.

Nous pouvons également confirmer qu'entre la date de clôture des comptes et le conseil d'administration du 3 avril 2014, aucun événement post-clôture ne s'est produit qui soit susceptible d'avoir une incidence notoire sur les états financiers consolidés établis dans le respect des normes IFRS et adoptés par le conseil.

Le Commissaire aux comptes, Mazars, a donné une attestation sans réserve sur les comptes consolidés au 31 décembre 2013.

Les lecteurs qui souhaitent de plus amples informations sont invités à consulter les comptes annuels consolidés tels qu'ils sont déposés auprès de la Banque Nationale de Belgique.

Bilan

(en € '000)

	31 déc 2013	31 déc 2012
ACTIFS NON COURANTS	347.180	309.530
Immobilisations incorporelles	19.333	21.333
Immobilisations corporelles	186.272	189.703
Participations dans les entreprises associées	24.286	5.709
Créances	88.003	87.127
Autres actifs	28.468	5.245
Impôts différés	818	413
ACTIFS COURANTS	1.477.320	1.355.649
Stocks	25.386	29.391
Commandes en cours d'exécution	50.387	56.416
Immeubles destinés à la vente	134.620	81.517
Créances commerciales	649.567	661.935
Autres créances et autres actifs	225.055	123.368
Trésorerie et équivalents de trésorerie	392.305	403.022
TOTAL DES ACTIFS	1.824.500	1.665.179
FONDS PROPRES	499.675	449.962
Capital	32.000	32.000
Résultat reporté	483.076	445.120
Réserve de couverture	-10.841	-26.099
Ecart de conversion	-4.560	-1.059
INTÉRÊTS MINORITAIRES	2.350	2.187
PASSIFS NON COURANTS	288.288	178.167
Emprunts	134.762	56.972
Provisions	71.304	63.589
Autres dettes	61.429	40.082
Impôts différés	20.793	17.524
PASSIFS COURANTS	1.034.187	1.034.863
Emprunts	63.272	44.472
Dettes commerciales	538.030	554.867
Acomptes reçus sur commandes	98.200	127.463
Facturation non promérite	113.081	92.647
Impôts à payer	8.262	10.259
Provisions	32.933	69.746
Autres dettes	180.409	135.409
TOTAL DES CAPITAUX PROPRES ET PASSIFS	1.824.500	1.665.179

Compte de résultats

(en € '000)

	31 déc 2013	31 déc 2012
VENTES ET PRESTATIONS	2.314.406	2.131.959
COÛT DES VENTES	-2.118.097	-1.941.890
dont amortissements	-35.793	-41.081
dont provisions	3.692	26.676
MARGE BRUTE	196.309	190.069
FRAIS GÉNÉRAUX	-133.885	-127.654
dont amortissements	-7.533	-6.484
dont provisions	-750	-2.315
AUTRES PRODUITS / CHARGES	16.119	20.936
RÉSULTAT OPÉRATIONNEL	78.543	83.351
Produits financiers	16.457	11.074
Charges financières	-6.970	-5.897
Résultat entreprises associées	7.540	11.925
RÉSULTAT AVANT IMPÔTS	95.570	100.453
IMPÔTS	-11.852	-8.263
dont impôts courants	-10.615	-11.791
dont impôts différés	-1.237	3.528
RÉSULTAT CONSOLIDÉ	83.718	92.190
Intérêts minoritaires	-328	-208
RÉSULTAT CONSOLIDÉ - GROUPE	83.390	91.982

Tableau de financement

(en € '000)

	31 déc 2013	31 déc 2012
RESSOURCES GÉNÉRÉES PAR L'EXPLOITATION		
Bénéfice opérationnel consolidé de l'exercice	78.543	83.351
Amortissements	43.326	47.565
Provisions	-2.941	-24.361
Réductions de valeur	-13.308	-26.497
Résultat sur la réalisation d'immobilisations (in)corporelles	-2.562	-2.399
Résultat sur la réalisation d'autres actifs à long terme	0	0
Résultat sur la réalisation de participations dans des entreprises associées	0	0
Cash flow provenant de l'exploitation	103.058	77.659
Changement du besoin en fonds de roulement	-98.144	-27.367
Impôts payés	-6.289	-8.531
Ecart de conversion de la trésorerie en devise étrangère	-9.531	-3.815
CHANGEMENT DE LA TRÉSORERIE PROVENANT DE L'EXPLOITATION	-10.906	37.946
Investissements en immobilisations incorporelles	-3.480	-2.673
Investissements en immobilisations corporelles	-36.718	-36.209
Investissements en autres actifs à long terme	-19.541	-33
Investissements en participations dans des entreprises associées	-2.106	-8.583
Cessions d'immobilisations incorporelles	29	0
Cessions d'immobilisations corporelles	6.391	7.922
Cessions d'autres actifs à long terme	0	6
Cessions de participations dans des entreprises associées	0	44
Dividendes reçus d'immobilisations financières	3.209	1.148
Changements dans le périmètre de consolidation	-4.204	0
CHANGEMENT DE LA TRÉSORERIE PROVENANT D'INVESTISSEMENT	-56.420	-38.378
Variation nette des dettes financières	74.642	8.674
Variation nette des créances à long terme	22.954	-18.421
Intérêts payés (net)	2.966	3.250
Juste valeur - Trésorerie et équivalents de trésorerie	6.291	0
Dividendes payés	-50.244	-50.280
CHANGEMENT DE TRÉSORERIE PROVENANT DE FINANCEMENT	56.609	-56.777
CHANGEMENT DE TRÉSORERIE NETTE	-10.717	-57.209
Trésorerie au début de l'année	403.022	460.231
Changement	-10.717	-57.209
TRÉSORERIE À LA FIN DE L'ANNÉE	392.305	403.022

Rapport du Commissaire

Rapport du Commissaire à l'assemblée générale des actionnaires de la société BESIX Group sa sur les comptes consolidés pour l'exercice clos le 31 décembre 2013.

Conformément aux dispositions légales, nous vous faisons rapport dans le cadre du mandat de commissaire. Le rapport inclut notre opinion sur les comptes consolidés ainsi que la mention complémentaire requise.

Attestation sans réserve des comptes consolidés

Nous avons procédé au contrôle des comptes consolidés pour l'exercice clos le 31 décembre 2013 établis sur la base du référentiel de Normes Internationales d'Information Financière tel qu'adopté dans l'Union européenne et aux dispositions légales et réglementaires applicables en Belgique, dont le total du bilan s'élève à K€ 1.824.500 et dont le compte de résultat se solde par un bénéfice de l'exercice de K€ 83.718.

L'établissement des comptes consolidés relève de la responsabilité de l'organe de gestion. Cette responsabilité comprend : la conception, la mise en place et le suivi d'un contrôle interne relatif à l'établissement et la présentation sincère des comptes annuels consolidés ne comportant pas d'anomalies significatives, que celles-ci résultent de fraudes ou d'erreurs ; le choix et l'application des méthodes comptables appropriées ainsi que la détermination d'estimations comptables raisonnables au regard des circonstances.

Notre responsabilité est d'exprimer une opinion sur ces comptes sur la base de notre contrôle. Nous avons effectué notre contrôle conformément aux dispositions légales et selon les normes de révision applicables en Belgique, telles qu'édictées par l'Institut des Reviseurs d'Entreprises. Ces normes de révision requièrent que notre contrôle soit organisé et exécuté de manière à obtenir une assurance raisonnable que les comptes consolidés ne comportent pas d'anomalies significatives.

Conformément à ces normes, nous avons tenu compte de l'organisation de l'ensemble consolidé en matière administrative et comptable ainsi que de ses dispositifs de contrôle interne. Nous avons obtenu de l'organe de gestion et des préposés de la société les explications et informations requises pour notre contrôle.

Nous avons examiné par sondages la justification des montants figurant dans les comptes consolidés. Nous avons évalué le bien-fondé des règles d'évaluation, des règles de consolidation et le caractère raisonnable des estimations comptables significatives faites par la société ainsi que la présentation des comptes consolidés dans leur ensemble. Nous estimons que ces travaux fournissent une base raisonnable à l'expression de notre opinion.

À notre avis, les comptes consolidés clos le 31 décembre 2013 donnent une image fidèle du patrimoine, de la situation financière, de la performance financière et des flux de trésorerie de l'ensemble consolidé, conformément au référentiel de Normes Internationales d'Information Financière tel qu'adopté dans l'Union européenne, et aux dispositions légales et réglementaires applicables en Belgique.

Mention complémentaire

L'établissement et le contenu du rapport consolidé de gestion relèvent de la responsabilité de l'organe de gestion.

Notre responsabilité est d'inclure dans notre rapport la mention complémentaire suivante qui n'est pas de nature à modifier la portée de l'attestation des comptes consolidés :

Le rapport consolidé de gestion traite des informations requises par la loi et concorde avec les comptes consolidés. Toutefois, nous ne sommes pas en mesure de nous prononcer sur la description des principaux risques et incertitudes auxquels l'ensemble des entreprises comprises dans la consolidation est confronté ainsi que de sa situation, de son évolution prévisible ou de l'influence notable de certains faits sur son développement futur. Nous pouvons néanmoins confirmer que les renseignements fournis ne présentent pas d'incohérences manifestes avec les informations dont nous avons connaissance dans le cadre de notre mandat.

Bruxelles, le 3 avril 2014
Mazars Bedrijfsrevisoren C.B.V.
Reviseurs d'Entreprises
représentée par

Anton Nuttens
Associé

Entités-clés du Groupe

PAYS	ENTREPRISE / BRANCHE	ADRESSE	TÉLÉPHONE
SIÈGE PRINCIPAL			
Belgique	BESIX Group NV/SA	Avenue des Communautés 100, 1200 Bruxelles	+32 (0)2 402 62 11

31 DEC 2013

PAYS	ENTREPRISE / BRANCHE	ADRESSE	TÉLÉPHONE	PARTICIPATION (EN %)
CONTRACTING				
CONSTRUCTION				
Belgique	BESIX SA	Avenue des Communautés 100, 1200 Bruxelles	+32 (0)2 402 62 11	100 %
	BESIX Vlaanderen	Rijvisschestraat 126, 2 ^e étage., 9052 Zwijnaarde	+32 (0)9 321 78 10	100 %
	West Construct SA	Siemenslaan 13, 8020 Oostkamp	+32 (0)50 36 80 85	100 %
Pays-Bas	BESIX Nederland BV	Trondheim 22-24, 2993 LE Barendrecht	+31 (0)1 80 64 19 90	100 %
France	BESIX France	Avenue Georges V 41, 75008 Paris	+33 (1) 53 57 86 00	100 %
Australie	BESIX Australia Pty. Ltd.	Level 3, State One House, 172 Sr Georges Terrace, Perth WA 6000	+61 8 9222 5600	100 %
Azerbaïdjan	AZ BESIX LLC	Kazimzade Street 7, apt. 130, AZ-1100 Baku	+994 (0)50 331 16 91	50 %
Egypte	BESIX Egypt	Corniche El Nil 97, Rod El Farag, Caire	+20 (0)2 459 44 91	100 %
Guinée Equatoriale	BESIX G.E.	Punta Europa, Bioko Norte	+240 (0)26 74 10	100 %
Cameroun	Six International Ltd	B.P. 3124, Douala	+237 (0)39 25 85	100 %
Italie	BESIX Italy	Via Aurelia Antica 272, 00165 Rome	+39 (0)6 393 877 90	100 %
Monténégro	BESIX Montenegro	Novo Naselje b.b., 85323 Rodovici, Tivat		100 %
Maroc	B6SOMA SAS	Zone Franche de Ksar El Majaz Commune Anjra Tangier, 6107 Val Fleuri Tangier	+212 (0)5 39 94 94 8	50 %
	BSTM SAS	Zone Franche de Ksar El Majaz Commune Anjra Tangier BP 12096, Val Fleuri Tangier	+212 (0)5 39 94 94 8	50 %
Pologne	BESIX Poland	ul. Staroscinska 1/18 02-516 Varsovie	+48 22 380 32 40	100 %
Arabie Saoudite	BESIX Saudi	Al Oula Building – 6 th level, King Fahd Road, P.O. Box 230044, 11321 Riyadh	+966 (0)1 207 96 91	100 %
	Six Construct Saudi	Hail Street, Rawda District P.O. Box 9291, 21413 Jeddah	+966 (0)2 664 2732	100 %
	MSX - Al Muhaidib / Six Construct LLC	Novotel Business park, P.O. Box 9492, 31463 Damman	+966 (0)1 857 52 52	50 %
Sri Lanka	BESIX Sri Lanka	BESIX Sri Lanka Branch Level 26, East Tower, World Trade Center, Echelon Square Colombo 01	+94 (0)11 7 444 500	100 %
Suisse	BESIX Switzerland	Zweigniederlassung Schweiz, Zone Industrielle, Schächenwald, CH-6460 Altdorf	+41 (0)41 875 77 50	100 %

31 DEC 2013

PAYS	ENTREPRISE / BRANCHE	ADRESSE	TÉLÉPHONE	PARTICIPATION (EN %)	
Qatar	Six Construct Qatar	P.O. Box 22677, Doha	+974 (0)4 423 80 00	100 %	
	United Readymix	P.O. Box 22677, Doha	+974 (0)4 44 90 70 16	49 %	
Emirats Arabes Unis	Six Construct Ltd	P.O. Box 1472, Sharjah	+971 (0)4 509 22 22	100 %	
	Belhasa Six Construct LLC	P.O. Box 13055, Dubaï	+971 (0)4 509 22 22		
	BESIX Sharjah	P.O. Box 1472, Sharjah	+971 (0)6 568 41 36	100 %	
ENTITÉS RÉGIONALES					
Belgique	Carrière des Grés Réunies	Route de Cielle, 6980 La Roche	+32 (0)84 41 20 32	50%	
	Carrière des Limites	Rue du Sourd d'Ave 1B, 5500 Rochefort	+32 (0)84 38 84 85	100%	
	Cobelba SA	Parc Industriel, 5100 Naninne	+32 (0)81 41 14 21	100 %	
	Enrobés des 3 Frontières	Rue Joseph Calozet 11, 6870 Awenne	+32 (0)84 36 02 00	100%	
	Entreprises Jacques Delens SA	Avenue du Col-Vert 1, 1170 Bruxelles	+32 (0)2 566 96 00	100 %	
	Famenne Enrobés	Rue Saint Isidore 101, 6900 Marche-en-Famenne	+32 (0)84 22 08 15	50%	
	Franki Foundations Belgium SA	Avenue Edgard Frankignoul 2, 1480 Saintes	+32 (0)2 391 46 46	100 %	
	G.N.B. Béton	Zoning Industriel 1, 6600 Bastogne	+32 (0)61 21 64 12	100%	
	HBS SA	Lammerdries 12, 2440 Geel	+32 (0)14 25 17 01	100 %	
	Isofoam SA	Bleukenlaan 5, bus 1, 2300 Turnhout	+32 (0)14 88 24 73	60 %	
	Nouvelle Carrière de Bissot	Rue Nouvelle 73, 6810 Chiny	+32 (0)61 31 28 46	100%	
	Socogetra SA	Rue Joseph Calozet 11B, 6870 Awenne	+32 (0)84 36 62 03	100 %	
	Sud Construct SA	Avenue du Col-Vert 1, 1170 Bruxelles	+32 (0)2 788 54 00	100 %	
	Vanhout SA	Lammerdries 12, 2440 Geel	+32 (0)14 25 16 11	100 %	
	Vanhout Facilities SA	Lammerdries 12, 2440 Geel	+32 (0)14 25 16 11	100 %	
	Vanhout Projects SA	Lammerdries 12, 2440 Geel	+32 (0)14 25 16 11	100 %	
	ViaLines	Avenue Albert 1er 75, 4030 Grivegnée	+32 (0)4 343 11 15	50%	
	Wust SA	Route de Falize 151, B-4960 Malmedy	+32 (0)80 79 27 11	100 %	
	GD Luxembourg	Lux TP SA	B.P. 49, Zone industrielle, 5201 Sandweiler	+352 35 79 79	100 %
	Pays-Bas	Franki Grondtechnieken BV	Trondheim 8, 2993 LE Barendrecht	+31 (0)1 80 64 19 90	100 %
France	Atlas Fondations	Rue Nicolas Appert 4, 59260 Lezennes	+33 (0)3 20 57 76 35	100 %	
Royaume-Uni	Able Piling & Construction Ltd	Wangfield Nurseries, Curdridge, Southampton, Hampshire SO32 2DA	+44 (0)1489 79 76 00	100 %	
IMMOBILIER					
Belgique	BESIX RED SA	Avenue des Communautés 100 1200 Bruxelles	+32 (0)2 402 64 87	100 %	
	BESIX RED Properties SA	Avenue des Communautés 100 1200 Bruxelles	+32 (0)2 402 66 75	100 %	
GD Luxembourg	BESIX RED Luxembourg	Rue du fort Elisabeth 7, 1463 Luxembourg	+35 2 29 51 29	100 %	
France	BESIX RED France	Avenue George V, 41, 75008 Paris	+33 1 53 57 86 00	100 %	

31 DEC 2013

PAYS	ENTREPRISE / BRANCHE	ADRESSE	TÉLÉPHONE	PARTICIPATION (EN %)
CONCESSIONS ET ASSETS				
Belgique	BESIX Park SA	Millisstraat 33, 2018 Anvers	+32 (0)3 235 54 55	75 %
	Courtyard by Marriott Bruxelles	Olympiadenlaan 6, 1140 Bruxelles	+32 (0)2 337 08 08	50 %
Pays-Bas	Coentunnel Company	Meteorenweg 280, 1035 RN Amsterdam	+31 207 14 37 88	18 %
Emirats Arabes Unis	Al Wathba Veolia BESIX Waste Water Company pjsc	P.O. Box 28416, Abu Dhabi		20 %
	Ajman Sewerage (Private) Company Limited	B-08 Ajman Free Zone, PO Box 4212, Ajman		40 %
	BESIX Park Middle East	PO BOX 13055, Al Quoz, Dubaï	+971 (0)4 50 92 330	75 %
	Cofely-BESIX FM	P.O. Box 391055, Dubaï	+971 (0) 4509 2440	50 %
	Moalajah FZC	P.O. Box 4739, Ajman	+971 6 714 88 65	50 %
	SAFI FZC	P.O. Box 8522, Ajman	+971 (0)6 742 99 10	55 %
	VEBES O&M	Jebel Ali Freezone, Dubaï		50 %
Italie	Stadio Alassio Parking			50 %
Pologne	Sheraton Poznan	Bukowska 3/9, Poznan 60-809	+(48) (61) 655 2000	29 %

Colophon

Rédaction

BESIX Group Communication Department

Photos

Laurent Blossier, Covision, Yvan Glavie, Jane van Raaphorst,
Christophe Vander Eecken, Stefan Vleugels

Création et production

línk | mixed media communicatiebureau





BESIX Group SA

Avenue des Communautés 100

1200 Bruxelles – Belgique

T +32 (0)2 402 62 11

F +32 (0)2 402 62 05

communication@besix.com

www.besix.com

